

Federació Catalana
de l'Esplai



Fundesplai
Fundació Catalana de l'Esplai





1
**PERSPECTIVA
GENERAL**
Pàgines
4-5



2
**ÀMBIT
TERRITORIAL**
Pàgines
6-7



3
**ÀMBIT
TERRITORIAL
ACCIONS**
Pàgines
8-11



4
**ÀMBIT
ORGANITZATIU I
PARTICIPACIÓ**
Pàgina
12



5
**ÀMBIT EDUCATIU
SOCIAL I
FORMATIU**
Pàgines
13-14-15



6
**ÀMBIT
DE GESTIÓ**
Pàgina
16



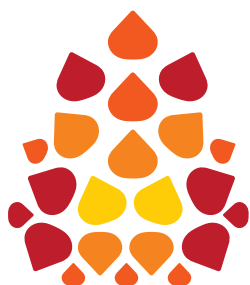
7
**TREBALL
EN XARXA**
Pàgina
17



8
**ÀMBIT
ECONÒMIC**
Pàgina
18



9
**PERSPECTIVA
2025**
Pàgina
19



© Federació Catalana de l'Esplai
Carrer Riu Anoia, 42-54. 08820 El Prat de Llobregat
Tel. 93 474 74 03 Fax 93 474 74 75

Està rigorosament prohibida, sense autorització escrita dels titulars del "copyright", sota les sancions establertes en la llei, la reproducció total o parcial d'aquesta obra per qualsevol procediment, incloent-hi la reprografia i el tractament informàtic i la distribució d'exemplars mitjançant lloguer o préstec públics.

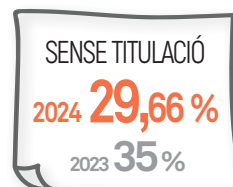
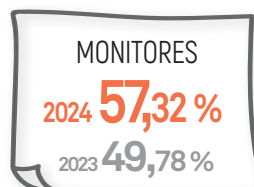
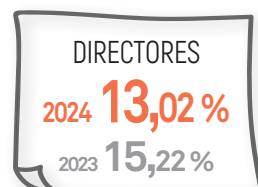
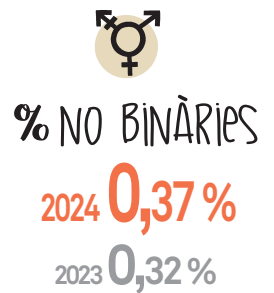
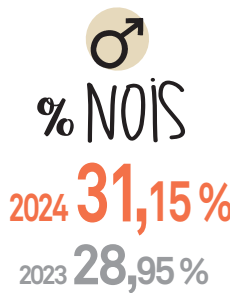
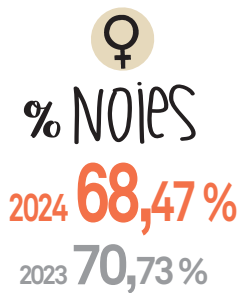
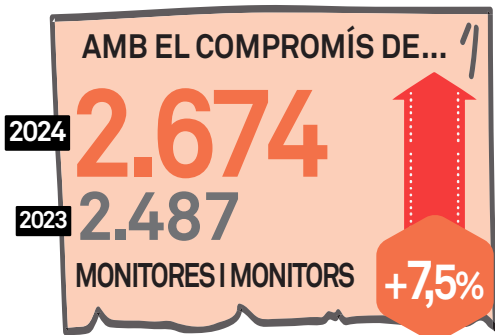
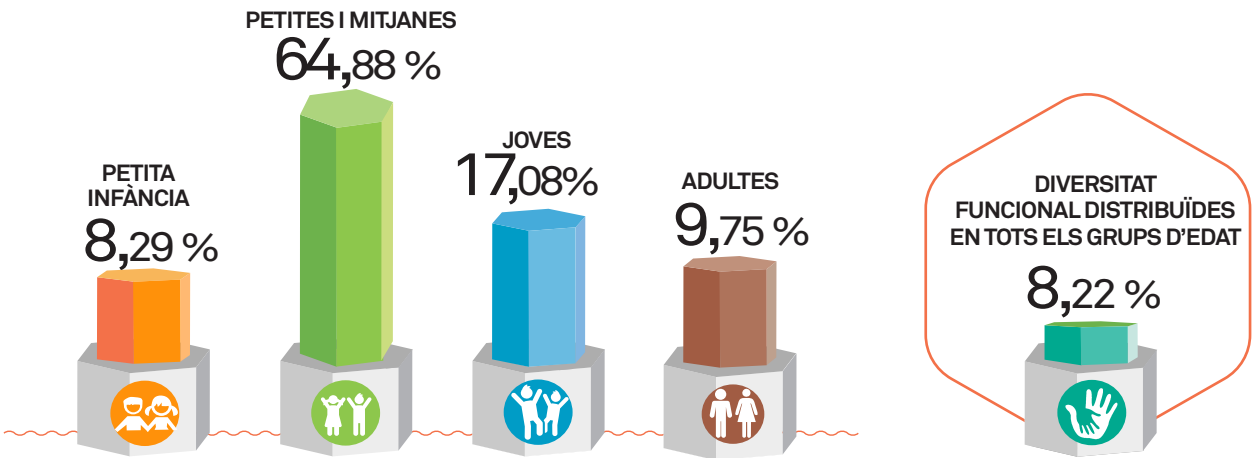
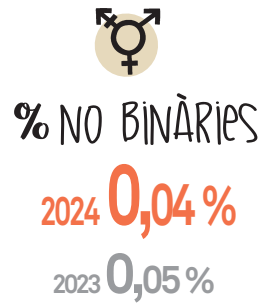
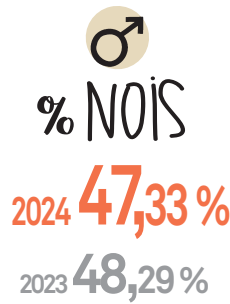
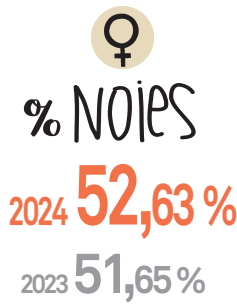
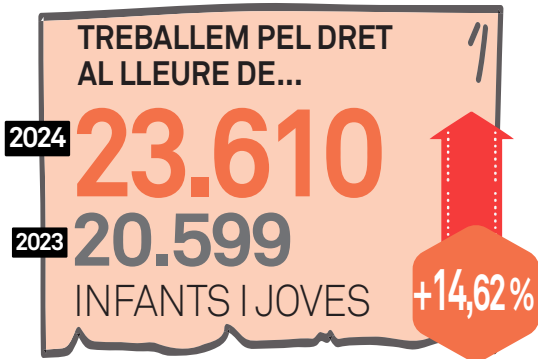
GENER 2025

Fotografia
Federació Catalana
de l'Esplai i Fundesplai

Concepció gràfica i disseny
Cristina Vives / El Vallenc

Edició no venal

Totes les dades d'impacte i valoració que apareixen en aquest informe han estat extretes de l'enquesta anual de la Federació, que ha respost un 100% de les entitats actives i amb més d'un any de pertinença a la Federació. Moltes gràcies a totes i tots!



NOTA: D'ara endavant s'utilitzaran indistintament els termes *discapacitat* i *diversitat funcional*.



1

PERSPECTIVA GENERAL



Des de l'any 2023 teníem com a repte enfortir i visibilitzar la tasca educativa, social i comunitària que porten a terme els esplais de la Federació per reconèixer la importància de les entitats de lleure educatiu així com la professionalitat, el compromís i l'esforç de les monitores i els monitors.

Aquest any, amb especial il·lusió, cal destacar la **incorporació de divuit entitats** al nostre moviment, setze d'elles de les comarques del Vallès. Aquest fet ens ha permès consolidar aquest objectiu i ha estat una oportunitat de creixement per fer avançar la nostra acció. A més, serà una oportunitat per a totes les entitats que formen part de la Federació per compartir amb noves entitats, experiències, accions, projectes, etc., i enfortir el moviment.

Som una xarxa forta i diversa, capaç de defensar l'educació en el lleure com un dret i com una eina per construir una societat més justa, més inclusiva i més solidària. Del Baix Llobregat al Pallars, de Terres de l'Ebre a Girona, deixem la nostra petjada per tot Catalunya.

Vam començar l'any amb els esplais de la Federació celebrant l'**#AGOfedesplai**. El passat 9 de març, vam organitzar les Jornades de la Federació Catalana de l'Esplai, amb la participació de 276 monitores i monitors i responsables de 41 entitats. Ens vam reunir per gaudir de la diada plegats, retrobar-nos i, com ja és tradició, celebrar l'Assemblea General de la Federació Catalana de l'Esplai, així com la Diada de tècniques de 2024. La previsió meteorològica no ens va acompanyar i, tot i tenir prevista la primera edició del **MoniRal·li**, ens vam veure obligades a posposar aquesta activitat, que es durà a terme en les properes edicions de les activitats col·lectives de la Federació Catalana de l'Esplai.

En aquests primers mesos de l'any també vam engegar una formació per treballar aspectes organitzatius i de gestió de les entitats i poder garantir la viabilitat i la con-

Cal destacar la incorporació de divuit entitats, setze d'elles de les comarques del Vallès al nostre moviment, aquest fet ha estat una oportunitat de creixement per fer avançar la nostra acció.



tinuïtat de les entitats, donant resposta a una necessitat creixent d'aquestes qüestions.

A finals del mes de maig es va realitzar l'**Acampada Jove 2024** amb un alt grau de participació de joves i equips de monitors. La comissió de Movijove ha treballat tot l'any de valent per tal de poder dissenyar una activitat col·lectiva d'aquesta envergadura de manera participativa i engrescadora. Aquest any, i degut a qüestions meteorològiques, es va dur a terme a Centre Esplai, tot un repte més que superat.

Un any més vam celebrar **Festa Esplai**, que en la seva 36a edició va venir marcada per un canvi de dia i de data. Tot i això no van faltar les ganes i la motivació de gaudir d'una jornada al Parc Nou entre infants, joves, famílies i equips educatius de les entitats d'esplai.

Infants i joves, al llarg de tot l'estiu, van poder participar de colònies, campaments, rutes, casals i intercanvis internacionals. Malgrat les condicions meteorològiques condicionades pel canvi climàtic, cada cop més evident, les entitats han fet mans i mànigues per poder deseno-



lupar les activitats amb totes les condicions de prevenció i seguretat necessàries.

El 2024 també ha vingut marcat per dos projectes que han definit les accions que hem portat a terme. En primer lloc, el projecte **ParticipACCIÓ**, que vetlla per enfortir els espais de participació activa infantil i juvenil en el si de les entitats i crear una comissió d'infants dels esplais de la Federació. Els infants tenen dret a ser escoltats i a participar de forma activa de l'esplai. Són ciutadans i ciutadanes del present i són agents actius de canvi per a poder fer un món millor. El segon projecte, de gran importància, és el de benestar emocional que, a través del desenvolupament del **Projecte Alba**, ha suposat una experiència molt enriquidora per les entitats, tant per les joves participants, com per les famílies, oferint espais de confiança i seguretat per abordar i validar aspectes de salut emocional i mental amb un acompanyament professional. Hem treballat de valent per aconseguir noves fonts de finançament i que el projecte pugui arribar a més joves, i en els darrers mesos de l'any i principis del 2025 farem noves edicions.

Vora 170 monitores i monitors de 25 entitats de la Federació Catalana de l'Esplai vam poder gaudir plegades de les jornades d'inici del curs 24-25, el **Movidic**, a la vora del pantà de Sau, un espai privilegiat per dur a terme un reguitzell d'activitats i dinàmiques d'intercanvi, reflexió, formació i diversió. En aquest entorn vam presentar la incorporació de nous esplais al projecte comú de la Federació Catalana de l'Esplai. La suma de les entitats provinents del MEV a la federació permetrà ampliar l'abast dels projectes educatius i socials que conjuntament arribaran a vora de 24.000 infants, joves i famílies i 2.700 monitores i monitors en 53 municipis de 19 comarques.

El darrer trimestre de l'any, com sempre, ha vingut carregat de propostes per les entitats d'esplai: els nostres

Som un espai de referència de l'educació en el lleure al nostre país. Portem les butxaques plenes de vivències i d'il·lusió que hem recollit pel camí que hem recorregut juntes i que, de bona gana, seguirem compartint per créixer plegades.



consolidats projectes de denúncia social a través de creacions audiovisuals, Educlips, les xerrades i formacions gratuïtes i els cursos de monitores de lleure de la Federació. A més a més, aquest 2024, hem pogut recuperar el projecte **Edufilms**, una proposta de cinema jove per la transformació i la inclusió social amb l'edició de 4 curtmetratges que treballen entorn la igualtat i el feminisme.

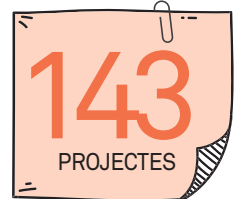
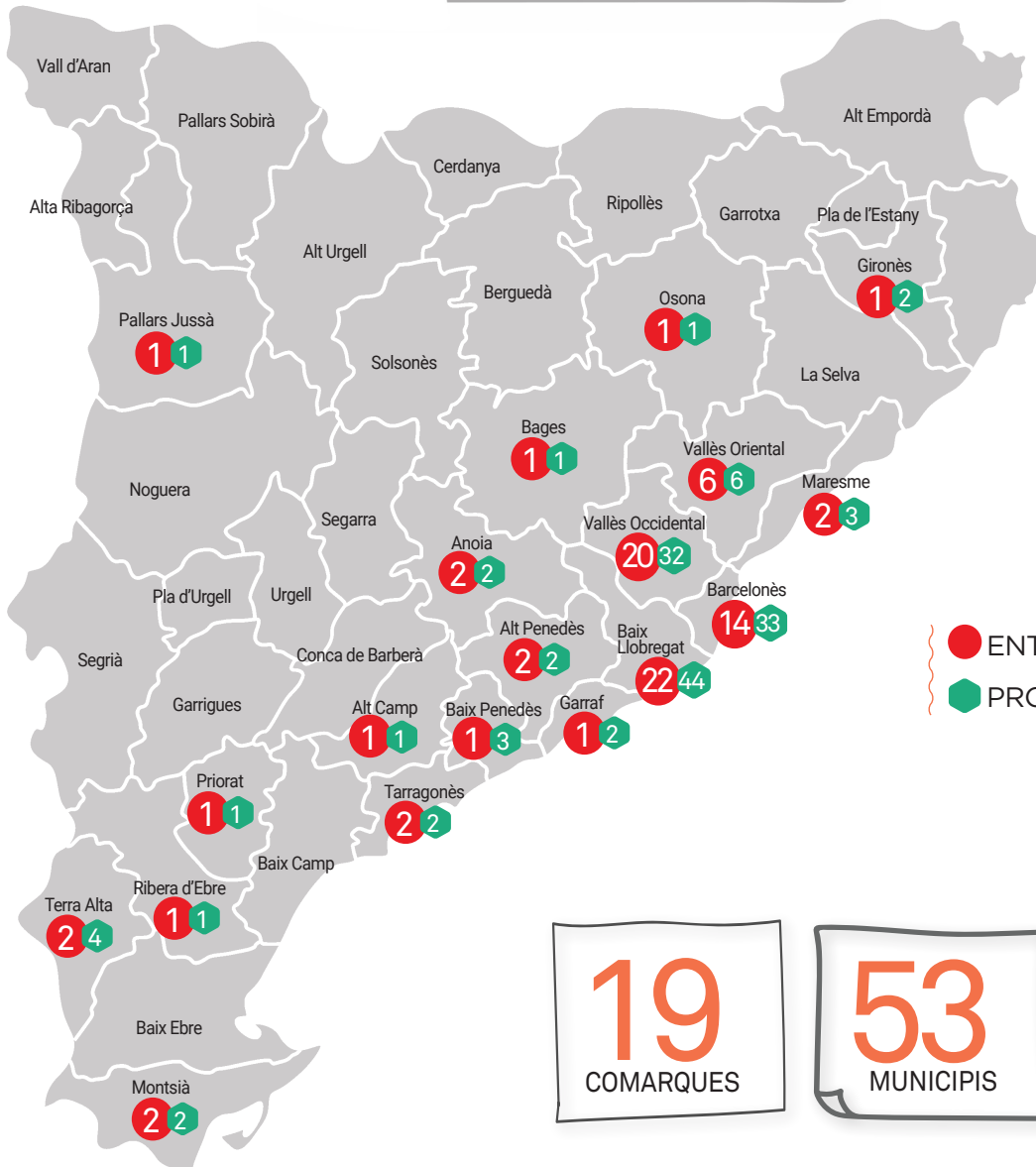
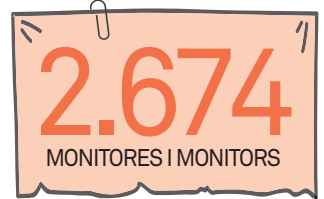
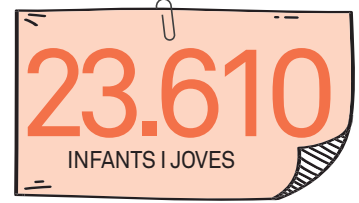
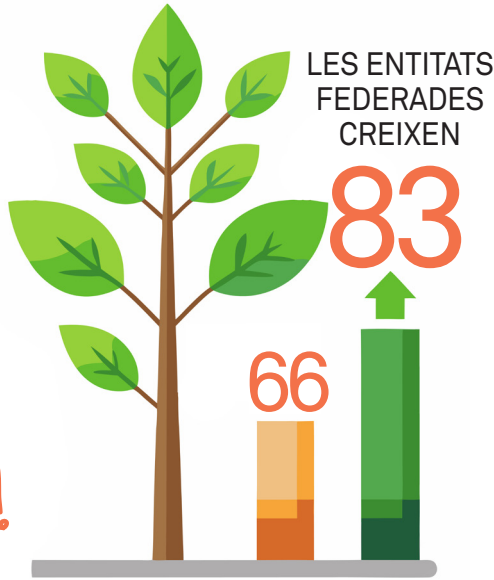
Per acabar l'any hem desenvolupat un curs de monitors i monitores dels esplais de la Federació Catalana de l'Esplai, on s'han teixit vincles i generat sinèrgies entre les persones de les entitats participants.

La **Federació** és avui una realitat consolidada, que vol continuar treballant perquè infants i joves de Catalunya puguin gaudir d'un temps lliure educatiu de qualitat i per a tothom. Amb els anys viscuts hem consolidat projectes i activitats, hem compartit experiències i vivències inoblidables i hem fet realitat somnis que ni podíem arribar a imaginar... Avui som un espai de referència de l'educació en el lleure al nostre país. Portem les butxaques plenes de vivències i d'il·lusió que hem recollit pel camí que hem recorregut juntes i que, de bona gana, seguirem compartint per créixer plegades.



2 ÀMBIT TERRITORIAL

SOM MOLTS
I A MOLTS LLOCS!



● ENTITATS D'ESPLAI

⬡ PROJECTES



Atenció integral a infants, joves i les seves famílies. ENTITATS DE LLEURE

ARBRERA

ESPLAI VOLTREIRA
D'ARBRERA

AIGUAFREDA

ESPLAI PICA PINS

ALCANAR

ESPLAI PICAPARETS

BARCELONA

ASSOCIACIÓ DE LLEURE I
ESPORT COMKEDEM

ASSOCIACIÓ EDUCATIVA
TROPEZANDO CON SUERTE

ASSOCIACIÓ
EDUCATIVA XERA

ASSOCIACIÓ EIXIC
LLEURE I ESPORT

ASSOCIACIÓ ESPLAI
LA TORTUGA CEIT

ASSOCIACIÓ ESPORTIVA I
EDUCATIVA DINÀMIC

CENTRE D'ESPLAI DRUIDA

FUNDACIÓ PRIVADA
CATALANA PER A LA
PARÀLISI CEREBRAL
(JOKIN)

XINO-XANO ASSOCIACIÓ
DE LLEURE

BATEA

CENTRE D'ESPLAI MAR
DE SOMNIS

BEGUES

GRUP D'ESPLAI URAKA

CASTELLAR DEL VALLÈS

ASSOCIACIÓ ESPLAI
LA SARGANTANA

CASTELLDEFELS

ASSOCIACIÓ CENTRE
D'ESPLAI ELS DIMONIETS

CERDANYOLA DEL VALLÈS

CENTRE D'ESPLAI CU-CUT

CERVELLÓ

ASSOCIACIÓ CENTRE
D'ESPLAI EL RACONET

CORNELLÀ DE LLOBREGAT

CENTRE D'ESPLAI INFAN-
TIL I JUVENIL MOWGLI

GRUP D'ESPLAI VOL I VOL

ESPLAI FONTSANTA-FATJÓ

EL PLA DE SANTA MARIA

CATESPLAI PLANENC

EL PRAT DE LLOBREGAT

ASSOCIACIÓ DE LLEURE
PER A NENS I JOVES AMB
DISCAPACITAT
DISPRAT-LLEURE

CENTRE D'ESPLAI
EL GLOBUS

GRUP INFANTIL
SANT COSME

EL VENDRELL

GRUP D'ENTITATS EL VEN-
DRELL EDUCACIÓ I LLEURE
(ESPLAI LA BALLARUGA)

**ELS HOSTALET
DE PIEROLA**

ESPLAI JUVENIL
LES PÍFIES

**ESPLUGES
DE LLOBREGAT**

GRUP D'ESPLAI ESPURNES

GANDESA

ASSOCIACIÓ D'EDUCACIÓ
EN EL LLEURE PUNT SUD

GAVÀ

CENTRE D'ESPLAI
EL MAMUT D'AUSIÀS
MARCH

GIRONA

SALSA JOVE

**L'HOSPITALET
DE LLOBREGAT**

ASSOCIACIÓ CLUB
D'ESPLAI PUBILLA CASES
CAN VIDALET

ASSOCIACIÓ COORDINA-
DORA DE COL·LECTIUS DE
PERSONES AMB DISCAPA-
CITAT DE L'HOSPITALET

CENTRE D'ESPLAI
DE CAN SERRA

CLUB D'ESPLAI BELLVITGE

LA LLAGOSTA

CLUB D'ESPLAI
DIVERSIÓ I JOC. DIJOC

LA RÀPITA

ASSOCIACIÓ SOCIOCULTU-
RAL XERINOLA

LA RIERA DE GAIA

ASSOCIACIÓ JUVENIL
CAMPIQUIPUGUI

**LES FRANQUESES
DEL VALLÈS**

ASSOCIACIÓ EDUCATIVA
ESPIRALL

MASQUEFA

CENTRE D'ESPLAI
GIRAVOLT

MASROIG

ESPLAI LES PINYETES

MATARÓ

ASSOCIACIÓ DE LLEURE I
CULTURA ENLLEURAT

MOLLET DEL VALLÈS

ASSOCIACIÓ JUVENIL
ESPLAI TUAREG

MONTCADA I REIXAC

FUNDACIÓ ADIMIR

MONTMELÓ

CLUB INFANTIL I JUVENIL
ESPLAI'AT

**MONTORNÉS DEL
VALLÈS**

ESPLAI PANDA

MÓRA D'EBRE

CENTRE D'ESPLAI
INFANTIL I JUVENIL
TREU BANYA

POLINYÀ

EL GRUP DE POLINYÀ

RIPOLLÉ

GRUP RECREATIU,
EDUCATIU, SOCIAL,
CULTURAL I ALTERNATIU,
G.R.E.S.C.A.

RODÀ DE BARÀ

ESPLAI MARGALLÓ

RUBÍ

ASSOCIACIÓ CULTURAL
MuBe

ESPLAI RIUROIG

SABADELL

ASSOCIACIÓ GRUP
D'ESPLAI XIVARRI

CAE LA LLAR DEL VENT

GRUP D'ESPLAI
L'ESPARVER

GRUP D'ESPLAI LA MASIA
DE SABADELL

SANT ADRIÀ DE BESÒS

ASSOCIACIÓ CASAL
INFANTIL LA MINA

SANT ANDREU DE LA BARCA

ASSOCIACIÓ ESPLAI
PINGÜÍ

SANT BARTOMEU DEL GRAU

ESPLAI MARCIANET

SANT BOI DE LLOBREGAT

CENTRE D'ESPLAI
INFANTIL I JUVENIL EIXIDA
CAMPS BLANCS

ESPLAI LA BARRETINA

**SANT CEBRIÀ
DE VALLALTA**

ASSOCIACIÓ ESPLAI
LA MADUIXA

SANT FELIU DE LLOBREGAT

CLUB D'ESPLAI
DIVERSITAT LÚDICA

SANT JOAN DESPÍ

CENTRE D'ESPLAI EL NUS

CLUB D'ESPLAI EL TRICICLE

CLUB D'ESPLAI EL
TRICICLE - ANTONI GAUDÍ

GRUP D'ESPLAI
EL CASTANYOT

**SANT LLORENÇ
D'HORTONS**

ASSOCIACIÓ LA CASETA
HORTONENCA

CENTRE D'ESPLAI
ELS CARGOLS

**SANT SALVADOR DE
GUARDIOLA**

GRUP D'ESPLAI GUARDIOLA

**SANT VICENÇ
DELS HORTS**

CASAL INFANTIL
I JUVENIL EL QUIJOTE

TERRASSA

CENTRE D'ESPLAI
GUADALHORCE

CENTRE D'ESPLAI
CAN PARELLADA

CENTRE D'ESPLAI
TREMOLA

CENTRE D'ESPLAI
TUM-TUM-CEPITU

CENTRE DE LLEURE
TU TRIES

CLUB DE LLEURE
ELS GLOBUS

ESPLAI EL TABAL

ESPLAI SEGLE XX

TREMP

ASSOCIACIÓ CULTURAL
I RECREATIVA LA CASA
DEL SOL NAIXENT

ULLASTRELL

CLUB D'ESPLAI
100 BAMBES

VILADECANS

ASSOCIACIÓ PER A LA
INTEGRACIÓ DE PERSONES
AMB DISCAPACITAT DE
VILADECANS. ASDIVI

VILANOVA I LA GELTRÚ

SUPORT A LA QUALITAT
DE VIDA DE LES
PERSONES AMB
DISCAPACITAT I LES
SEVES FAMÍLIES



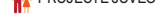
ESPLAI DIARI



ESPLAI CAP DE SETMANA



PROJECTE D'ESTIU



PROJECTE JOVES



PETITA INFÀNCIA



PROJECTE D'ATENCIÓ ESPECÍFICA A LA DIVERSITAT FUNCIONAL



CENTRE OBERT



GENT GRAN I ADULTS



TEMPS EDUCATIU DEL MIGDIA



EXTRAESCOLARS



3 ÀMBIT TERRITORIAL ACCIONS

UT'S

Les trobades de les **Unitats Territorials** són espais en els quals hem intercanviat experiències, posat al dia, resolt dubtes i realitzat formacions d'interès. A més hem complementat la maleta pedagògica amb materials vinculats al segon any de la proposta educativa ESTIMA, en què cada UT ha invertit 150€.



UT ANOIA-ALT PENEDEÈS

Durant el 2024 hem treballat de valent per fomentar la cohesió entre les participants de la UT, a través dels espais formatius amb l'objectiu d'enfortir el sentiment de pertinença, fer força al territori i poder tornar a fer una activitat col·lectiva.

Balanc: Formació jocs: **121€**

Proposta 2025: Activitat col·lectiva amb infants i joves i/o equips educatius: 26 d'abril.



UT BAIX LLOBREGAT

El 29 de setembre vam realitzar la 2a Baixada amb un increment de participació respecte l'any anterior i una valoració molt positiva per part dels equips. Ha estat destacable la implicació de les entitats tant en l'organització com en el desenvolupament de la jornada, que es consolida com una tradició de la UT.

Balanc: 2a Baixada: **392 €**

Proposta 2025: 3a Baixada, trobada de monitores de la UT Baix a finals de setembre i plantejar-nos una Marxa de Mitjans per la comarca.



UT BARCELONÈS

Des d'un inici es pretenia desenvolupar una jornada popular reivindicativa del lleure i la precària situació entorn els locals d'algunes entitats. Per incompatibilitats del calendari hem hagut de refer la proposta, concretant-se en una formació virtual per equips educatius.

Balanc: Formació virtual: **240 €**

Proposta 2025: Desenvolupar una jornada formativa i d'intercanvi entre els equips educatius.



UT NORD

Segueix sent tot un repte poder trobar-nos, degut a la diversitat, dinàmica i distància entre les entitats. Es va decidir poder invertir el pressupost en transport de les entitats a l'activitat de MOVIDIC, a Sau.

Balanc: Transport: **457,81€**

Proposta 2025: Formacions amb temes vinculats a les activitats d'estiu, activitats conjuntes per conèixer-nos i fer créixer la UT Nord amb nous espais.



UT SUD

La major part de les entitats de la UT realitzen activitat només en períodes de vacances, majoritàriament a l'estiu. Això i el fet que el territori és gran, dificulta la realització de trobades. Enguany hem realitzat una reunió online i hem destinat els diners a poder moure els jocs gegants i els carros pedagògics per les entitats.

Balanc: Missatgeria per transportar materials: **92 €**

Proposta 2025: Pendent de definir



UT VALLÈS

Un any de creixement, coneixement i de suma, amb les 16 noves entitats que s'han incorporat al territori. Juntes plantejarem nous reptes i dinàmiques. Però aquest curs hem seguit apostant per la formació sorgida de les necessitats de les entitats.

Balanc: Formació: **300€**

Proposta 2025: Realitzarem activitats per fomentar el coneixement entre equips, així com la Festa del Vallès per fer incidència al territori.



JORNADES DE LA FEDERACIÓ 2024

Data: 9 de març	Entitats participants: 41	Monitores i monitors participants: 276
------------------------------	-------------------------------------	--

Malgrat el xàfec que ens va acompanyar durant tot el dia, i lluny de perjudicar el nombre d'assistència a les jornades, **276 monitores i monitors i responsables** d'un total de 41 entitats van participar de l'Assemblea General de la Federació Catalana de l'Esplai, així com de la Diada de Tècniques de 2024. Després de la benvinguda institucional i el Plenari els equips educatius es van distribuir pels **10 espais formatius de la Diada de Tècniques**. Cal destacar la presentació del **Curriculum de Naturalesa Emocional**, una proposta del Casal Infantil La Mina, per cuidar el desenvolupament natural i emocional a través de la connexió amb els ritmes i cicles de la natura, compartint recursos i experiències pràctiques. De manera simultània es va dur a terme la **XXVIIa Assemblea General de la Federació**, on es va posar en comú l'Informe de Gestió 2023 i la perspectiva 2024, destacant el projecte ParticipACCIÓ i la nova llei d'infància LOPIVI. Tot i tenir prevista la primera edició del MoniRal·li, la pluja ens va obligar a posposar aquesta activitat, que es durà a terme en les properes edicions de les activitats col·lectives de la Federació Catalana de l'Esplai. No patiu, que no ens n'oblidarem. Hi estareu totes, de nou, més que convides!



FESTA ESPLAI

Data: 4 de maig	Entitats participants: 20	Monitores i monitors participants: 1.054
------------------------------	-------------------------------------	--

Una nova edició de Festa Esplai va tenir lloc, com és ja habitual, al Parc nou del Prat de Llobregat. Més de 1050 participants dels esplais entre infants, joves, famílies i equips educatius, vam gaudir d'un dissabte magnífic, on es va donar el tret de sortida a la **campanya d'Estiu 2024**, i on es va reforçar el nostre compromís perquè tots els infants i joves puguin gaudir de les activitats d'estiu. Durant tot el dia vam gaudir d'activitats lúdiques, moltes d'elles organitzades i/o dinamitzades pels esplais de la Federació, i sota el lema "Un estiu per viure", on un any més vam refermar el compromís per a que cap infant quedi exclòs de les activitats d'estiu per motius econòmics.

REPTES 2025

- > Fomentar la participació de les noves entitats en la dinàmica habitual de la Federació.
- > Participació activa i reflexiva de les Unitats Territorials als òrgans de govern de la Federació.
- > Visibilitzar la tasca educativa, social i comunitària que porten a terme els esplais per tal de fer incidència en els seus territoris.



MOVIDIC

Data: 14 i 15 de setembre	Entitats participants: 25	Monitores i monitors participants: 170
--	-------------------------------------	--

El cap de setmana del 14 i 15 de setembre, **170 monitores i monitors de 25 entitats** de la Federació Catalana de l'esplai vam poder gaudir plegades de les jornades d'inici del curs 24-25 a les cases de colònies de Sau. **Dissabte 14** vam donar el tret de sortida d'aquesta trobada col·lectiva donant la benvinguda a totes les entitats, en especial a les que s'han incorporat al llarg de l'any a la dinàmica habitual de la Federació. Just després de dinar va tenir lloc un espai d'**Àgores**, on totes les participants van gaudir d'espais de reflexió entorn el sentiment de pertinença, el projecte ParticipACCIÓ, les reivindicacions del lleure i el segon any d'aplicació de la proposta educativa. Posteriorment vam gaudir d'un total de 10 píndoles formatives per equips educatius, Més enllà d'aquests espais de treball, reflexió i formació, també va haver-hi lloc per activitats i dinàmiques més lúdiques. Dissabte per la nit va tenir lloc, en el marc de la **MOVI PARTY**, el ja tradicional Bingo de la Fede i l'espai d'oci i música dinamitzat per PD Pachas. Diumenge, de bon matí es va desenvolupar la **2a cursa de quadrigues** dels equips de monitores i monitors dels esplais i un seguit d'activitats lúdiques a la natura dinamitzades pel **Departament d'Educació Ambiental i Emocional** de Fundesplai.

Els 6 eixos educatius que

1

Drets de l'infant

Posem l'infant al centre de l'acció socioeducativa. A més, proporcionem un entorn segur i inclusiu.

Ens comprometem a garantir que tots els infants, independentment de les seves circumstàncies, tinguin accés a les mateixes oportunitats de creixement i aprenentatge.



2

Educació transformadora

A l'esplai proporcionem experiències d'aprenentatge úniques que enriqueixen el desenvolupament cognitiu, emocional, social, físic i cultural dels nois i les noies.

Els apropem a situacions reals de la vida amb la doble finalitat que les coneguin i es comprometin en la seva millora.



3

Acció comunitària

Els esplais juguem un paper clau en la construcció de la cohesió social dels barris.

Ens impliquem activament en la vida comunitària i col·laborem amb altres entitats locals, fent possible la idea de pobles i ciutats educadores.

A més, treballem per identificar i abordar les necessitats específiques dels barris, oferint recursos i suport a les famílies i infants en situació de vulnerabilitat.



Qui som i què fem



Que és LA FEDERACIÓ

La Federació Catalana de l'Esplai **som una entitat sense afany de lucre viva, participativa i compromesa**, que impulsa el reconeixement social i educatiu dels centres d'esplai i n'articula diferents dinàmiques territorials a través del treball en xarxa.



DINAMITZACIÓ D'ENTITATS

Participació en dinàmiques col·lectives: Festa Esplai, trobades de monitores, drets de l'infant, activitats col·lectives adreçades a infants i joves, campanyes i intercanvis internacionals, etc.



QUALITAT EDUCATIVA

Espais formatius, propostes educatives, projectes innovadors i d'actualitat, eines i recursos metodològics i propostes d'educació ambiental i emocional.



SUPORT A LA GESTIÓ DE LES ENTITATS

Assessorament i seguiment continuat (jurídic, econòmic, fiscal, laboral...), oferta de cases de colònies i terrenys d'acampada, interlocució amb les administracions, presència en els mitjans de comunicació.

ORIENTEN LA NOSTRA ACCIÓ

4

Inclusió i prevenció

l'esplai, ens comprometem a respectar i valorar totes les diversitats. Partim de la idea que primer és la persona. Aquest compromís implica col·laborar estretament amb les famílies, l'administració, els centres educatius i altres entitats per crear un entorn on cada noi i noia pugui desplegar tot el seu potencial.



5

Ciutadania compromesa

Els centres d'esplai actuem com a veritables escoles de ciutadania. Promovem valors i actituds cíviques. I animem els infants a participar activament en la societat, a liderar i a col·laborar amb els altres de manera que transformem la democràcia en una pràctica real i quotidiana.



6

Lideratge i emprenedoria juvenil

Els centres d'esplai fomentem les habilitats i les competències de lideratge i emprenedoria. Acompanyem la gent jove en la seva transició cap a la vida adulta atorgant-los responsabilitats i oferint-los confiança. Fins i tot després de finalitzar la seva etapa com a participants, molts joves continuen vinculats als esplais com a monitors i monitores.



GOVERNANÇA DE LA FEDERACIÓ

ASSEMBLEA:

És el màxim òrgan decisor de govern de la Federació Catalana de l'Esplai. La participació dels esplais és un dels seus deures socials. S'hi decideixen les línies d'actuació anuals, s'hi aprova l'informe de gestió, el marc d'actuació i els pressupostos. Es convoca una vegada a l'any com a mínim.

JUNTA DIRECTIVA:

És l'òrgan que s'encarrega de vetllar pel compliment del projecte de la Federació ratificat en assemblea. Cada quatre anys en el marc de l'Assemblea General Extraordinària es renova la junta.



SECRETARIAT:

Organisme encarregat de fer el seguiment del pla d'actuació de la Federació i dels acords presos en Junta, fent reunions de manera freqüent.

UNITATS TERRITORIALS (UT):

Són el model organitzatiu de la nostra Federació en un territori concret. Els esplais participants d'una Unitat Territorial compartim el mateix pla de treball i espais d'intercanvi col·lectiu.

COMISSIONS D'ENLLAÇ:

Espais de seguiment dels serveis que ofereix Fundesplai als esplais. Està composta pels representants dels departaments implicats, membres de la Junta Directiva de la Federació i personal tècnic.



4 ÀMBIT ORGANITZATIU I PARTICIPACIÓ



Tenim una Federació forta i amb una bona participació d'entitats i persones en els diferents òrgans de govern i d'altres espais de participació, com ha quedat palès al llarg de l'àmbit territorial d'aquest informe.

L'**Assemblea General Ordinària** és l'òrgan suprem de decisió, on s'aprova l'informe de gestió i el balanç econòmic de 2024 i on marquem les directrius i pressupost del 2025. Una fita il·lusionant és que enguany assistiran les 18 entitats que s'han incorporat a la Federació recentment. Simultàniament a l'AGO, es realitza la **Diada de tècniques**, espais formatius molt enriquidors adreçats als equips educatius dels esplais. Aquests dos esdeveniments conformen la **Jornada de la Federació**, l'espai de participació per excel·lència on ens retrobem anualment tots els monitors i monitores que conformem la Federació.

Les 6 **Unitats territorials** és l'organització que ens facilita aterrar la Federació als territoris i enguany han seguit treballant per portar a terme diferents projectes.

Des del **Movijove**, la comissió pedagògica i organitzativa formada per monitores i monitors de joves d'esplais de la Federació, s'ha dissenyat, preparat i executat una nova edició de l'Acampada Jove, l'activitat col·lectiva biennal que s'alterna amb el Ral·li Jove. Les trobades periòdiques de la comissió i la persistència, la motivació i bona planificació entre les integrants van afavorir el bon funcionament i l'èxit de l'activitat, adaptant-se a circumstàncies canviants degut a qüestions meteorològiques.

Les Comissions d'enllaç de Suport Tercer Sector i de Cases de colònies han continuat treballant per tal de fer el seguiment dels serveis que des de Fundesplai es donen als esplais, amb l'objectiu d'anar millorant-los. En aquests espais participen persones de la Junta directiva de la federació, els caps de departament de Suport i Cases de Colònies, i personal tècnic de la federació. Aquestes trobades anuals són molt satisfactòries. A nivell **comunitari**, treballem amb altres federacions de lleure educatiu des del Consell Nacional de la Jo-

ventut de Catalunya (CNJC) i el Consell de la Joventut de Barcelona (CJB), reivindicant en la societat la importància del lleure educatiu de qualitat per infants i joves, així com per les seves famílies i la comunitat en general.

En l'àmbit **internacional**, el 2 de febrer vam assistir a Perpinyà, amb la Fédération Les Francas, a la clausura del **projecte 195km** amb la participació de les Juntes directives de les dues federacions. Va ser una nova oportunitat per anar estretint llaços i seguir col·laborant en activitats d'intercanvi tant juvenils com d'equip educatiu.

Durant el 2024 el govern va aprovar l'**Estratègia de Reconeixement del Lleure Educatiu** per fomentar l'estabilitat i viabilitat del sector dedicat al lleure educatiu amb joves i infants a tot el territori català. Entre d'altres coses implica la creació d'un comitè consultiu, format per la Direcció General de Joventut (DGJ), així com les entitats de lleure i una **comissió interdepartamental** del Lleure educatiu per assegurar la viabilitat i l'extensió del lleure a tot Catalunya.

També cal destacar l'exposició **Cul a terra! Caus i esplais, escoles de ciutadania**, impulsada pel Departament de Drets Socials i Inclusió i el Palau Robert, que il·lustra, documenta i posa en valor l'activitat d'esplais i caus i la seva gran capacitat per a la transmissió de valors. L'exposició vol donar testimoniatge, i alhora ser un homenatge al conjunt de persones —dirigents, infants i joves— que fan que l'educació en el lleure sigui una realitat en tots els pobles i barris de Catalunya.

REPTES 2025

- Exercir la representació en espais i plataformes d'educació, infància i joventut.
- Treballar pel manteniment dels recursos en favor de la tasca educativa de les entitats.
- Fer incidència política i generar discurs entorn el valor del lleure educatiu i el Dret al Lleure dels infants i joves.
- Treballar el sentiment de pertinença a la Federació.



estiu

Durant l'estiu 2024, els infants i joves han pogut gaudir de colònies, campaments, rutes i casals. Un estiu on la calor, les restriccions d'aigua estaven fent la guitza però que un cop més no han pogut amb les ganes i motivació dels equips dels esplais, que han fet possible que infants i joves hagin pogut gaudir d'experiències inoblidables.

L'equip tècnic hem sortit a la carretera per realitzar les **visites a les activitats d'estiu**, que ens ajuden a veure als esplais en plena acció en un dels moments més importants de l'any, vetllant perquè les entitats tinguin tota la documentació en ordre i acompanyant-les en el que necessitin. Cal destacar la qualitat pedagògica de les activitats d'estiu i com les entitats han treballat de valent, elaborant els **plans B** per poder actuar amb seguretat en cas que es decretés el Pla Alfa o davant de qualsevol emergència climàtica.

Enguany, fruit de la participació en el projecte 195km amb Les Francas, hem recuperat els **intercanvis internacionals**, amb la participació de l'Esplai Pubilla Cases-Can Vidalet i l'entitat Point Jeunes de Baixas (Perpinyà). Des de la Federació continuem apostant per la importància d'aquests intercanvis, fomentant la capacitat de mirar cap enfora, de treballar en xarxa, de compartir



experiències i establir vincles entre joves de diferents països.

DADES GENERALS

Aquest estiu gairebé **45.000 infants i joves** han pogut gaudir d'activitats de lleure de qualitat en les 1091 activitats que han realitzat 52 de les nostres entitats.

Des de la Federació s'ha vetllat en tot moment per posar a l'abast diferents mecanismes per garantir aquesta qualitat i perquè tothom pugui gaudir-ne en igualtat d'oportunitats.

CAMPANYA DE BEQUES

La campanya de beques ha suposat un gran repte de gestió pel **gran volum de demandes** que han arribat, i cal valorar molt positivament tant la gestió realitzada per l'equip tècnic, com l'esforç i el rigor de les entitats per l'acompliment dels terminis i l'ajust de les demandes.

Els diners que s'ha recaptat per la bossa de beques provenen de la Generalitat de Catalunya, la Diputació de

5 ÀMBIT EDUCATIU, SOCIAL I FORMATIU

Barcelona i Proinfància, així com de nombrosos ajuntaments, empreses, entitats i donacions particulars.

CATÀLEG D'ESTIU

Amb el Catàleg facilitem a les entitats que organitzen casals d'estiu la contractació de les activitats i el pagament de les mateixes, gaudint a més d'una petita subvenció provinent de l'assignació tributària del 0.7%, que enguany ha estat de 173,85€ per entitat. És un servei molt consolidat, amb un alt grau de participació i gaudeix d'una valoració molt positiva: 4.8 sobre 5.

ESTADES EN EQUIPAMENTS DE NATURA DE FUNDESPLAI

Aquest estiu 28 entitats de la Federació han realitzat colònies o campaments en algun dels 27 equipaments de natura de Fundesplai, la mateixa xifra que l'any passat.

DADES GENERALS

52

activitats fent estiu

1.091

activitats

COLÒNIES I CAMPAMENTS

100 activitats

2.878 participants

CASALS

991 activitats

42.020 participants

BEQUES

35 esplais

Beques atorgades

5.794

Import repartit

340.359€

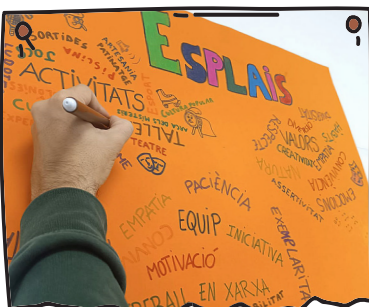
CATÀLEG D'ESTIU

28 proveïdors

136 activitats proposades

24 entitats

4.934 participants



DRET A LLEURE

El passat novembre, les entitats de la Federació Catalana de l'Esplai van celebrar el Dia Universal dels Drets de l'Infant, reivindicant un cop més el #DretAlLeure. Aquesta celebració va comptar amb la participació de **39 entitats** i projectes amb l'objectiu de donar veu als infants i joves en la defensa dels seus drets, reconeguts per la Convenció sobre els Drets de l'Infant (ONU, 20N, 1989).

L'eix principal de la campanya d'aquest any ha estat el dret al joc, tal com recull l'article 31 de la Convenció. Aquest article reconeix el dret dels infants al descans, a l'esplai, al joc i a les activitats de lleure adequades a la seva edat, així com a participar lliurement en la vida cultural i les arts.

Seguint les línies d'actuació del segon any de la proposta educativa, els esplais han continuat defensant el dret al lleure, però també han posat èmfasi en altres drets. En el context actual de conflictes armats, és especialment necessari reivindicar aquests drets per garantir un entorn segur i enriquidor per als infants.

PIA FORMATIU

Des de la Federació Catalana de l'Esplai, la formació de monitores i monitores de lleure és essencial per garantir la qualitat educativa i el bon funcionament de les entitats. Apostem fermament per facilitar i oferir aquestes formacions, reconeixent la seva importància en el desenvolupament personal i professional dels educadors i educadores.

A partir de les necessitats i inquietuds recollides des de diversos mecanismes (valoracions, enquesta, seguiment i acompanyament de les entitats) s'ha dut a terme la proposta formativa amb accions a mida.

AQUEST 2024 DES DE LA FEDERACIÓ CATALANA DE L'ESPLAI:



• **16 monitores i monitores de 9 entitats** han realitzat el curs de monitores i monitores de lleure intensiu, durant les vacances d'hivern.

• **276 monitores i monitores de 41 entitats** durant les Jornades de la Federació i 170 monitores i monitores de 25 entitats del Movidic han gaudit d'una diada formativa.

• Un total de **370 entre infants, joves, famílies i equips educatius**, de 20 entitats diferents s'han enriquit de les xerrades i tallers que s'ofereixen al catàleg de formacions per a entitats de la Federació en format gratuït.

• **8 esplais, amb un total de 12 responsables** s'han format en obligacions legals de les entitats en temàtica jurídica, laboral, fiscal i comptable.

• **42 monitores i monitores de les Unitats Territorials Anoia i Vallès** han gaudit de formacions per conèixer altres equips i ampliar l'aprenentatge per facilitar el dia a dia amb els grups i a l'entitat.

• **El programa Edulleure** ha continuat promovent les noves tendències educatives en el lleure amb l'objectiu de transformar les activitats educatives. La participació de 4 monitores de diferents entitats de la Federació ha estat clau per a l'èxit de les iniciatives i per fomentar valors socials i educatius en el lleure.



PROJECTES PER A JOVES

Un any més, hem seguit apostant per projectes innovadors i engrescadors, dotats d'un alt grau de sentit crític i vinculats fortament amb el món del lleure educatiu. Aquest 2024 hem desenvolupat una nova edició del projecte **ALBA**, una obra de teatre immersiu entorn el benestar emocional i la prevenció del suïcidi creada i escenificada per l'Associació LUMO, d'arts escèniques de Nou Barris. A més a més, hem seguit fomentant el llenguatge audiovisual com a eina de transformació social, a partir de la cinquena edició del projecte **Educlips**, que consisteix en la creació de clips de TikTok de caràcter reivindicatiu de temàtiques d'interès dels i les joves, i de la recuperació del projecte **Edufilms**, que es concreta en la creació de curts audiovisuals

entorn la igualtat de gènere i l'eradicació de les violències masclistes amb l'acompanyament i la col·laboració de l'Associació Cultural i Educativa Méliès de creació audiovisual.

Com a projectes oberts de la secció de joves, el cap de setmana del 27 i 28 d'abril va tenir lloc l'**Acampada Jove**, organitzada per la comissió de Movijove. Des del grup de treball vam estar treballant en la proposta de fer l'activitat col·lectiva als terrenys de Can Masgauer. Davant l'alta probabilitat de mal temps, a dos dies de la sortida, vam plantejar un pla B – la Improvisada Jove 2024 – a les instal·lacions de Centre Esplai. Vora 250 joves dels esplais de la Federació, entre equips educatius i participants, ens vam trobar a l'alberg. Cal destacar la presència de la Isa Duque (**Psico Woman**) per obrir el cap de setmana amb la seva xerrada "Amor del Bueno", on les joves van poder reflexionar sobre com es construeixen les relacions, tant les d'amistat com les afectives, així com els tallers sincrònics que es van dur a terme el diumenge pel matí. Creiem que és un fet destacable de la bona situació dels grups de joves de les en-

titats que conformem la Federació, joves i monitores implicades amb el teixit associatiu dels seus municipis, compromeses en projectes d'aprenentatge i servei a una comunitat que les envolta i que sovint les deixa fora de les seves dinàmiques; joves crítiques amb la realitat que tenen a prop, així com la realitat més global.

En la mateixa línia, 5 entitats de Movijove van participar a l'**excursió de Movijove**, que va tenir lloc a Molins de Rei el 30 de novembre, fent una ruta d'un tota de 12 quilòmetres per Collserola, el Salt d'aigua de la Riera i Castellciuró.

Aquests projectes han estat possibles gràcies a la col·laboració i suport del Departament de Cultura de la Generalitat de Catalunya, al Departament d'Igualtat i Feminismes de la Generalitat de Catalunya, de la Diputació de Barcelona, de l'Ajuntament de Barcelona i de Fundesplai

REPTES 2025

- Portar a terme nous projectes que s'adeqüin a les necessitats canviants de la societat i als interessos dels nostres infants i joves.
- Garantir la viabilitat de les activitats d'estiu fomentant l'adaptació a les situacions climàtiques canviants.
- Continuar treballant per una proposta formativa de qualitat pels equips educatius.

DADES DE PARTICIPACIÓ ACTIVITATS JOVES

ALBA

13 esplais

Participants
194

Representacions
7

EDUCLIPS

4 esplais

Participants
34

EDUFILMS

4 esplais

Participants
45

IMPROVISADA MOVIJOVE

15 esplais

Participants
202

Monitoratge
47

EXCURSIÓ MOVIJOVE

5 esplais

Participants
60


6 ÀMBIT DE GESTIÓ




Seguim treballant estretament Suport i Federació per anar facilitant i millorant l'atenció i recolzament als esplais en temes de gestió. Aquest fet es reflecteix en la valoració que fan els esplais a través de l'enquesta de satisfacció, on la valoració se situa en 4.3 sobre 5.


La **Jornada anual de Suport** ha estat: "Adaptem-nos a les noves obligacions econòmiques del Tercer Sector" tractant per una banda el reglament que desenvolupa la Llei Antifrau -ja que ens afectarà en els requisits dels softwares de facturació i comptabilitat-, i d'altra, el reglament que desenvolupa la Llei Crea y Crece, -que influirà en la manera com s'emeten i es reben les factures.

A través del **Canal Suport** Tercer Sector s'ha assegurat la informació en temes de gestió, de noves normatives, i de consells a tenir en compte.


 **SERVEI JURÍDIC:** A més de seguir acompanyant les entitats en tràmits, censos, registres i assessoraments, enguany s'ha avançat molt en l'actualització dels estatuts de la majoria d'entitats per tal de poder incloure la clàusula que permet fer assemblees telemàtiques.


Una bona notícia és que Suport són agents certificadors per poder gestionar el certificat digital de manera més àgil.


 **SERVEI ECONÒMIC:** Destacar que enguany s'ha canviat d'empresa auditora i s'ha millorat molt el procés respecte anys anteriors. Es preveu que el proper any millori una mica més doncs ara ja existeix un coneixement de cada realitat i processos.

 **SERVEI LABORAL:** Ha hagut un increment de gestió laboral amb la incorporació de noves entitats, per la qual cosa s'incrementarà una mica la plantilla.

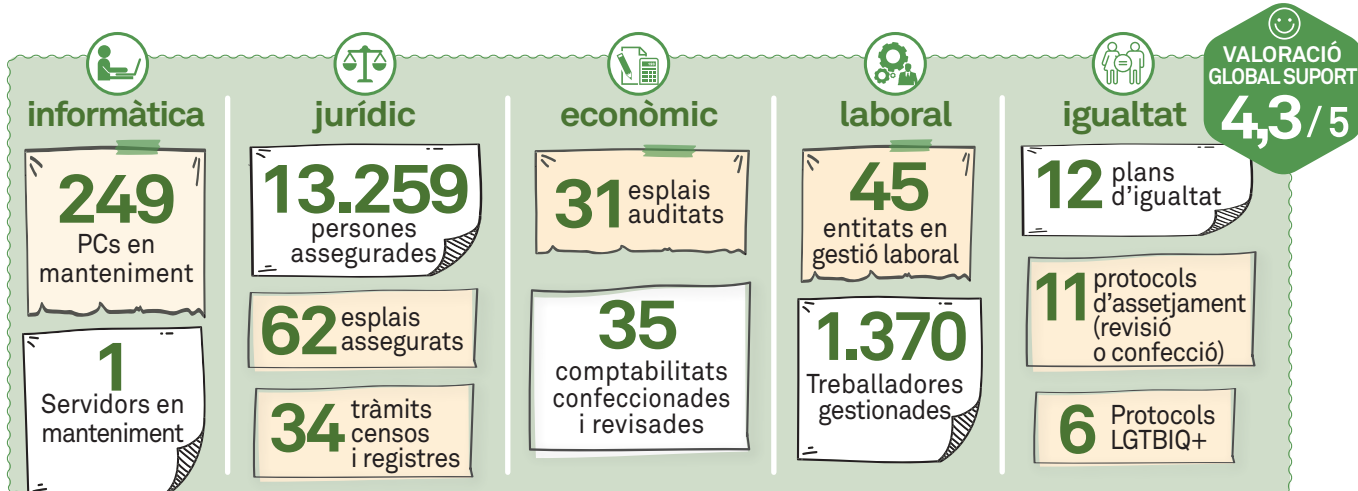
Per altra banda, ja està finalitzat el Pla d'acollida de noves entitats i s'ha començat a aplicar a partir de primers d'any.

 **SERVEI D'IGUALTAT I DIVERSITAT:** Des d'aquest departament s'ha ajudat a que pràcticament totes les entitats compleixin amb la normativa d'igualtat, o bé amb el Pla d'Igualtat o bé amb el protocol contra l'assetjament sexual. Enguany es segueix treballant amb el Protocol per erradicar les discriminacions LGTBIQA+ i el de desconexió digital.

 **SERVEI INFORMÀTIC:** S'han implementat algunes de les fites inicials per a la digitalització dels esplais, però no s'han pogut dur a terme tots els punts previstos dins del termini establert. Actualment el departament està molt bolcat en desenvolupar els recursos que necessita el projecte CREA ERP.

 **REPTES 2025**

- > Treballar aspectes organitzatius i de gestió de les entitats.
- > Assessorar i acompanyar les entitats per l'acompliment de la normativa vigent: redacció de protocols, Igualtat, RGPD, transparència, voluntariat, LGTBIQA+, bon tracte.





7 TREBALL EN XARXA

Plataformes, consells i federacions



CONSELL NACIONAL DE LA JOVENTUT DE CATALUNYA

Plataforma que aplega 91 entitats juvenils d'àmbit nacional i consells locals de joventut. El CNJC promou els interessos de la gent jove en la societat i davant dels poders públics. Formen part de l'àmbit d'entitats juvenils educatives.



CONSELL DE LA JOVENTUT DE BARCELONA

Plataforma interassociativa que coordina i representa les principals entitats juvenils de la ciutat de Barcelona. Formen part de l'àmbit d'entitats juvenils educatives.



PLATAFORMA D'INFÀNCIA DE CATALUNYA

Plataforma que agrupa entitats compromeses amb els infants i adolescents que ofereix una visió integral de la infància, dona resposta a les seves necessitats, promou l'acompliment dels seus drets i deures i vetlla per incorporar la perspectiva de la infància en les polítiques públiques i en la societat catalana.



FEDERACIÓ D'ENTITATS D'ATENCIÓ I EDUCACIÓ A LA INFÀNCIA I L'ADOLESCÈNCIA

La FEDAIA és la plataforma que agrupa a Catalunya el conjunt d'entitats que treballen amb infants, joves i famílies en situació de risc d'exclusió social o desemparament.



ALIANÇA CATALUNYA 20-30

Aliança integrada per agents públics i privats per promoure l'acord nacional per l'agenda 20-30 i els ODS a Catalunya.



PLATAFORMA RED CONECTA

Plataforma estatal impulsada per Fundació Esplai que té com a missió reduir l'esclatxa digital existent a través del treball en xarxa, la participació i la incidència política per aconseguir la igualtat en l'àmbit digital.



Universitats, recerca i divulgació



Universitat de Barcelona

UNIVERSITAT DE BARCELONA

Col·laboració en diverses recerques de grau de Pedagogia, Educació Social i Filologia Catalana; Conveni de col·laboració per a la formació pràctica dels estudis de grau i estudis de màster i col·laboracions puntuals en les propostes educatives.



Xarxes i grups de treball



XARXA DELS DRETS DELS INFANTS (BCN)

Xarxa d'acció entre entitats de la ciutat de Barcelona que treballen temes d'infància, amb l'objectiu general de promocionar i defensar el desenvolupament dels drets universals de la infància.



Xarxa d'entitats impulsores de projectes d'Aprenentatge i Servei.



Aliança d'entitats i institucions que persegueix que tothom tingui més i millors oportunitats educatives en tots els temps i espais de la seva vida i connectar l'educació i els aprenentatges entre el temps lectiu i el no lectiu.

Entitats col·laboradores



EDUCATION FIRST

Acord de col·laboració per acollir grups de joves americans en accions d'intercanvi lingüístic amb els esplais.



FEDERATION LES FRANCAS

Col·laboracions per portar a terme projectes internacionals.



ASSOCIACIÓ CULTURAL I EDUCATIVA MELIÈS I ASSOCIACIÓ LUMO

Col·laboracions en el marc del desplegament dels projectes impulsats per la Federació.

Administracions i ens públics



8 ÀMBIT ECONÒMIC

El pressupost de la Federació s'estructura en tres grans àmbits:

--> ÀMBIT TERRITORIAL, D'ORGANITZACIÓ I PARTICIPACIÓ INTERNA, QUE INCLOU LES SEGÜENTS PARTIDES:

- Òrgans de govern, Assemblea, Junta Directiva i Unitats Territorials
- Seguiment i acompanyament d'entitats i equip tècnic
- Serveis Generals; Lloguers, assegurances, auditories, telèfon i missatgeria...

--> ÀMBIT DE PROJECTES, CAMPANYES I ACTIVITATS COL·LECTIVES, QUE INCLOU LES SEGÜENTS PARTIDES:

- Projectes educatius, aprenentatge servei, proposta educativa...
- Activitats col·lectives
- Campanyes: Dret al Lleure, Estiu...

--> ÀMBIT DE DINAMITZACIÓ I FORMACIÓ DE MONITORES I MONITORS, QUE INCLOU LES PARTIDES SEGÜENTS:

- Espais formatius col·lectius
- Ajuts a la formació

Tal i com recull el document annex, i a títol de resum:

--> PRE-TANCAMENT 2024



● PRESSUPOST 2025

Plantegem un pressupost equilibrat amb el tancament del 2024, amb pocs riscos si considerem que les subvencions ordinàries que habitualment rebem, no es veuran afectades per cap canvi.

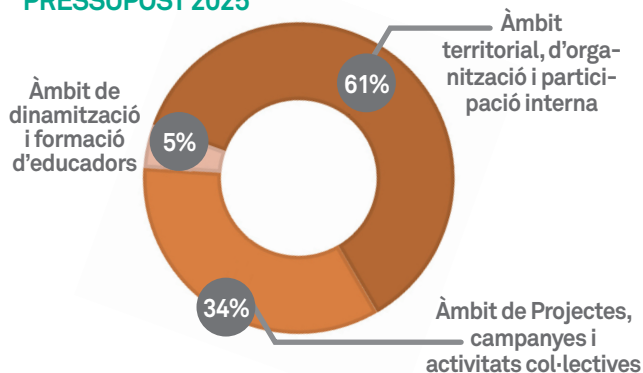
Treballarem amb l'objectiu de presentar-nos a noves convocatòries per tenir noves fonts d'ingressos i que ens permetin desenvolupar projectes per les entitats de lleure. Les despeses per aquestes partides extraordinàries s'ajustaran en funció dels ingressos aconseguits.

Els majors riscos es troben en la partida de grans subvencions que sempre son més incertes, sobretot tenint en compte les retallades que la CONVO 24.

- Pressupost equilibrat
- Pressupost d'acord amb el Pla d'Actuació de la federació, que permet el desenvolupament de les actuacions proposades.

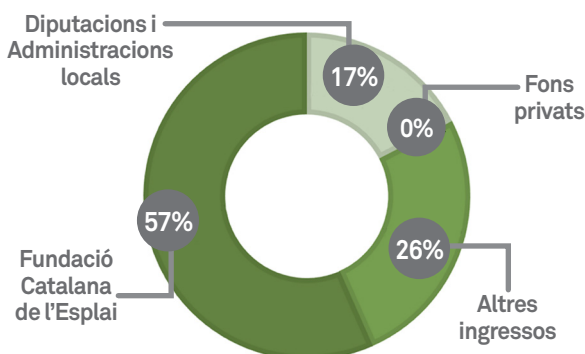
La distribució de la despesa queda recollida en el següent gràfic.

--> DISTRIBUCIÓ DE LA DESPESA PRESSUPOST 2025



Pel que fa a les fonts de finançament, es distribueixen segons recull la següent gràfica:

--> DISTRIBUCIÓ DELS INGRESSOS PRESSUPOST 2025



(*) Totes les entitats de la Federació disposen d'un informe econòmic annex, amb la descripció del pre-tancament i el pressupost, amb la voluntat de facilitar la interpretació de l'àmbit econòmic



9 PERSPECTIVA 2025

El 2025 ve carregat de reptes. Hem tancat el 2024 amb la incorporació de 18 noves entitats a la Federació Catalana de l'Esplai i el 2025 serà l'any de consolidar l'accés d'aquests esplais en el dinamisme del moviment, fent-les participants de la nostra manera de treballar i de construir plegades.

Tenir més entitats farà que la Federació estigui més viva que mai i que, a més a més, posem en valor la tasca que fan els esplais als seus territoris a partir de l'acció comunitària. Per això, continuarem treballant amb dedicació i compromís, sabent que el nostre paper és crucial per al funcionament i l'èxit de les entitats de lleure.

Durant el 2025 serà cabdal **conèixer a cadascuna de les noves entitats per generar vincles**, donar resposta a les seves necessitats i que la incorporació al moviment sigui un procés engrescador, tant pels esplais com pels diversos equips educatius, etc. Aquí estem per teixir ponts, caminant per aconseguir dur a terme aquests objectius comuns.

Seguirem treballant per **enfortir i visibilitzar** la tasca educativa, social i comunitària que porten a terme els esplais de la Federació, per reconèixer la importància de les entitats de lleure educatiu així com la professionalitat, el compromís i l'esforç de les monitores i els monitors. Cal fer una aposta per donar visibilitat al lleure. És per això que es farà una recerca en l'àmbit educatiu no formal que ha de poder posar en valor de quina manera els centres d'esplai fomenten la inclusió de nens i nenes de diferents contextos socials, culturals i amb diferents necessitats. Confiam que aquesta recerca serà un impuls per a l'educació en el lleure, el **reconeixement de la tasca i la trajectòria de les entitats de lleure**, una tasca que porten fent des de fa molts anys, en molts barris i municipis amb infància vulnerable, garantint la igualtat d'oportunitats de les persones amb diversitat funcional, l'educació inclusiva i l'atenció a les necessitats individuals.

Enguany, es farà una edició del **diari especial** per reconèixer els valors compartits de les entitats de la Federació, el sentiment de pertinença i per posar en valor la tasca de les entitats de lleure que actuen com a agents de canvi i transformació en les seves comunitats, contribuint a construir

una societat més justa i equitativa, on cada persona tingui l'oportunitat de créixer i desenvolupar-se plenament.

El 2025 farà 10 anys del **manifest "Juntes fem més esplai"**, escrit que vam crear durant les jornades de la Federació a Sau el 2015. Estem treballant amb les entitats, equips educatius, junta directiva, etc. per actualitzar-lo i continuar reivindicant un lleure de qualitat i essencial per a tots els infants i joves i, així, fer incidència política entorn al valor del lleure educatiu i el Dret al Lleure dels infants i joves.

Aquest any també vindrà marcat per diversos projectes que definiran les accions que portarem a terme, una nova proposta educativa que emmarcarà i definirà les línies d'acció dels dos propers anys que vindrà de la mà d'un marc conceptual, uns eixos d'animació i del conjunt d'activitats necessàries per tal de desenvolupar-la en el marc de les entitats. Seguirem treballant en el projecte **ParticipACCIÓ**, fomentant la co-governança d'infants i joves en el marc de les entitats i de la federació. També posarem el focus en els projectes de tecnologia i digitalització de les entitats, sobretot en el col·lectius més vulnerables.

També creiem indispensable treballar de forma acurada amb les entitats la nova llei d'infància LOPIVI i el que es desplega d'aquesta per tal de complir els requeriments en matèria de bon tracte i benestar cap els infants i adolescents. D'aquesta manera, volem dotar a les entitats d'eines d'actuació preventives i dels protocols necessaris per l'actuació davant de qualsevol forma d'assetjament a la infància i adolescència.

La Federació som persones i entitats unides per cors que bateguen a cada poble i a cada barri, teixint ciutadania compromesa, i unides per una fita comuna. Plegades fem créixer la capacitat individual de cada entitat i, alhora, consolidem el projecte col·lectiu. Portem les motxilles plenes d'experiències inoblidables, d'activitats i projectes fantàstics i de somnis que mai hauríem arribat a imaginar. I això, sense dubte, és gràcies a la vostra tasca. **Incansable, compromesa, valenta i decidida.**

JUNTES FEM MÉS ESPLAI.

LES NOSTRES REIVINDICACIONS PER A UNA EDUCACIÓ EN EL LLEURE DE QUALITAT!

El lleure educatiu és una eina fonamental per al desenvolupament integral de totes les persones joves. Per garantir una educació de qualitat, és essencial que

les nostres veus siguin escoltades i que les necessitats del sector siguin reconegudes. Per això des de la Junta Directiva de la Federació fem reivindicacions

que busquen millorar les condicions del lleure, assegurar la seva inclusivitat i potenciar el seu impacte positiu en les comunitats.



Més reconeixement

Cal que els governants reconeixin el lleure i la seva contribució al procés educatiu dels infants i joves. Això implica equiparar-lo en importància a l'educació formal i garantir el seu suport institucional i econòmic. També el paper de les monitores i monitors com a educadores professionals imprescindibles.



Locals més dignes

Cal un suport als centres d'esplai per a disposar de locals més adequats per a poder fer les nostres activitats. Moltes de les entitats encara només poden disposar d'instal·lacions precàries i provisionals.



Més suport i finançament

Les entitats de lleure sovint depenen de recursos limitats per oferir les seves activitats. Un augment del finançament permetria ampliar l'abast dels programes, millorar la formació dels monitors i educadors i garantir una oferta inclusiva per a tots els infants, independentment de la seva situació socioeconòmica.



Lleure per a tothom

El lleure educatiu ha de ser accessible per a tothom, especialment per als infants en risc d'exclusió social. Necessitem beques i subvencions per garantir que cap infant quedi fora de les activitats de lleure per motius econòmics o socials.



Més formació

Cal potenciar la formació contínua dels monitors/es de lleure, per garantir que comptin amb les eines pedagògiques i emocionals necessàries per treballar amb els infants i joves.



Més acció comunitària

Les activitats de lleure tenen un impacte directe en les comunitats locals. És important que es promoguin i es financin projectes que treballin de manera arrelada al territori, fomentant la cohesió social i la participació activa de les famílies.



Més veu per als infants

A l'esplai aprenem a participar, aprenem a tenir veu. Però ens cal que la gent gran també aprengueu a escoltar-nos.



Més inclusió

Necessitem més suport per acollir amb qualitat els infants i joves amb diversitat funcional en les activitats de lleure educatiu.