

Federació Catalana
de l'Esplai



Fundesplai
Fundació Catalana de l'Esplai



INFORME
DE GESTIÓ
2021 / 2022



01
perspectiva
general

Pàgines 4-5



02
àmbit
territorial

Pàgines 6-7



03
àmbit
territorial
accions

Pàgines 8-9



04
25è
aniversari

Pàgines 10-11



05
àmbit educatiu
social i
formatiu

Pàgines 12-13-14



06
àmbit
organitzatiu i
participació

Pàgina 15



07
àmbit
de gestió

Pàgina 16



08
treball
en xarxa

Pàgina 17



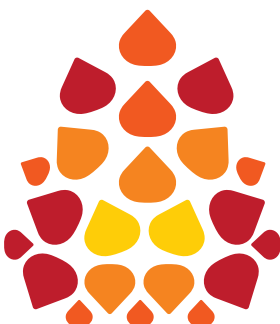
09
àmbit
econòmic

Pàgina 18



10
perspectiva
2022

Pàgina 19



© Federació Catalana de l'Esplai
Carrer Riu Anoia, 42-54. 08820 El Prat de Llobregat
Tel. 93 474 74 74 Fax 93 474 74 75

Està rigorosament prohibida, sense autorització escrita dels titulars del "copyright", sota les sancions establertes en la llei, la reproducció total o parcial d'aquesta obra per qualsevol procediment, incloent-hi la reprografia i el tractament informàtic i la distribució d'exemplars mitjançant lloguer o préstec públics.

GENER 2022

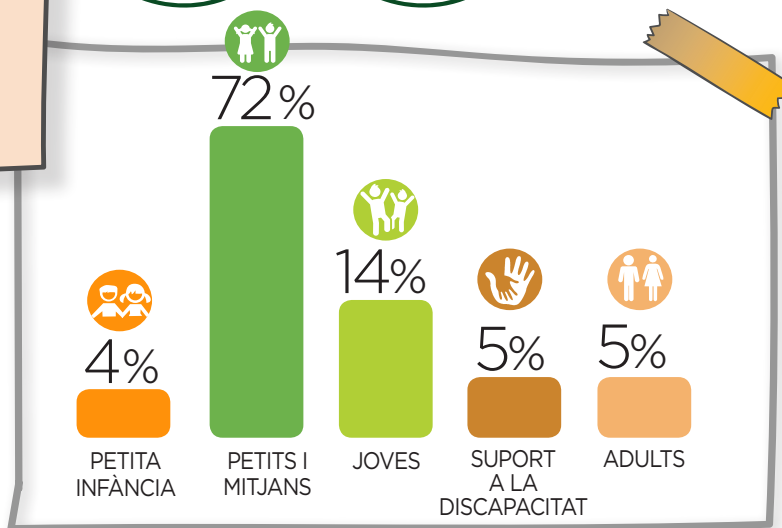
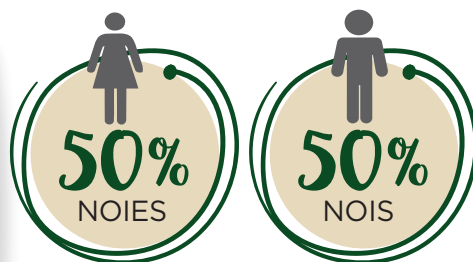
Fotografia
Federació Catalana
de l'Esplai i Fundesplai

Concepció gràfica i disseny
Cristina Vives / El Vallenc

Edició no venal

Totes les dades d'impacte i valoració que apareixen en aquest informe han estat extretes de l'enquesta anual de la Federació, que ha respost un 98% de les entitats actives i amb més d'un any de pertinença a la Federació. Moltes gràcies a totes i tots!

TREBALLEM
PEL DRET
AL LLEURE DE...
17.810
INFANTS I JOVES



AMB EL
COMPROMÍS DE...
1.914
MONITORES I MONITORS



NOTA: D'ara en endavant s'utilitzarà indistintament el terme discapacitat i diversitat funcional.

PERSPECTIVA GENERAL

El febrer, amb l' #AGOfedesplai, vam donar el tret de sortida al **25è aniversari de la Federació**. Després d'un any en què la pandèmia ha afectat de ple l'activitat dels centres d'esplai, vam creure que era un bon moment per celebrar el nostre aniversari, i d'aquesta manera posar en valor la feina dels últims mesos dels equips educatius i destacar l'esforç i compromís de les entitats vers infants, joves i llurs famílies. Creiem indispensable poder ensenyar-li al món el compromís de les monitores i els monitores i de les entitats amb l'educació en el lleure. Hem instat als esplais a gaudir de la natura i fer excursions amb els grups d'infants, joves i famílies, amb l'objectiu d'aconseguir **625km** i commemorar el 25è aniversari de la Federació i els seus esplais. Al finalitzar l'any tindrem la **nostra cançó**, que representarà la feina que fem, per cridar ben fort que l'educació en el lleure és una activitat essencial per a tots els infants i joves, un càntic on es reconegui la importància de les entitats i espais de lleure educatiu així com la professionalitat, el compromís i l'esforç de les monitores i els monitors.

L'**estiu** ha estat un moment molt important per les entitats i pel lleure en general, fent palesa la nostra capacitat de donar resposta a les necessitats de la població. S'han recuperat moltes activitats que l'estiu passat no es van poder dur a terme; entre d'altres destacar el projecte d'Intercanvi Internacional amb Léo Lagrange i l'Esplai Can Serra, amb la participació de **22 joves d'ambdós països**, en el qual hem fet accions de denúncia social a través de l'art.

A l'inici del 2021, novament, es van aturar les activitats de lleure, però tot i així hem pogut mantenir les propostes adreçades a les entitats i als equips:

La **XXIVa edició de l'AGO**, la tradicional jornada de la Federació Catalana de l'Esplai, i que habitualment



“ Fruit del treball en xarxa amb les diverses Federacions del lleure educatiu, es va aconseguir un pla sectorial que blindava el lleure com activitat essencial

reuneix responsables i equips de monitores i monitors dels esplais, per tal de celebrar l'assemblea anual i una diada de tècniques. Enguany, i de manera excepcional, ens va tocar repensar la dinàmica ja habitual de la diada per a fer front a les mesures sanitàries. Degut a les dificultats derivades de la COVID-19 per a fer la trobada, i en un exercici de corresponsabilitat, es va dur a terme l'activitat de manera totalment virtual.

Durant el 2021 es van continuar realitzant accions entorn de la proposta educativa **nuSOS**, i al mes de setembre, en el marc de Movidic, es va presentar la nova proposta educativa **Menjar Canvia el Món**: una proposta ambiciosa i ben actual, fruit del treball de la comissió pedagògica de Fundesplai, en què participem diferents persones vinculades als equips educatius dels esplais i de l'equip tècnic de la Federació. Per complementar els recursos a disposició de les entitats que treballen la



proposta, s'han actualitzat els continguts de les maletes pedagògiques que estan en circulació a les diferents unitats territorials.

També hem volgut mantenir el compromís amb el creixement educatiu i pedagògic i hem adaptat els **projectes educatius** a la situació canviant, oferint propostes adreçades a equips, infants i famílies: xerrades temàtiques i projectes de denúncia social a través de creacions audiovisuals (Educlips i Edufilms).

El **Movidic** va ser un punt d'inflexió, perquè després de 588 dies ens vàrem trobar de forma presencial com a moviment; 588 dies en que les noves tecnologies ens han permès garantir la continuïtat dels projectes, de les comissions, mantenir el contacte i cuidar-nos, compartir neguits, frustracions, malestans... però també èxits, fites aconseguides i moments dolços, que han estat molts.

Seguint amb el compromís de fomentar el creixement dels i les joves, s'ha apostat per la formació de joves, amb l'impuls de cursos de formació per als equips, realitzant

un curs de monitores i un de directores, a Barcelona, amb la participació de 50 joves d'entitats de la Federació.

Per últim, volem destacar que malgrat les adversitats, sentim que la Federació com a col·lectiu ha sortit enfortida d'aquest repte conjunt que hem hagut d'entomar. Sentim les entitats més properes entre elles, amb un objectiu comú i compartit, i això fa, de retruc, refermar el sentiment de pertinença a la Federació i enfortir els vincles des de la confiança

“ Amb el 25è aniversari de la Federació, hem posat en valor la feina dels últims mesos dels equips educatius i l'esforç i compromís de les entitats vers els infants, joves i les seves famílies

ÀMBIT TERRITORIAL

67

ENTITATS FEDERADES

133

PROJECTES D'EDUCACIÓ EN EL LLEURE

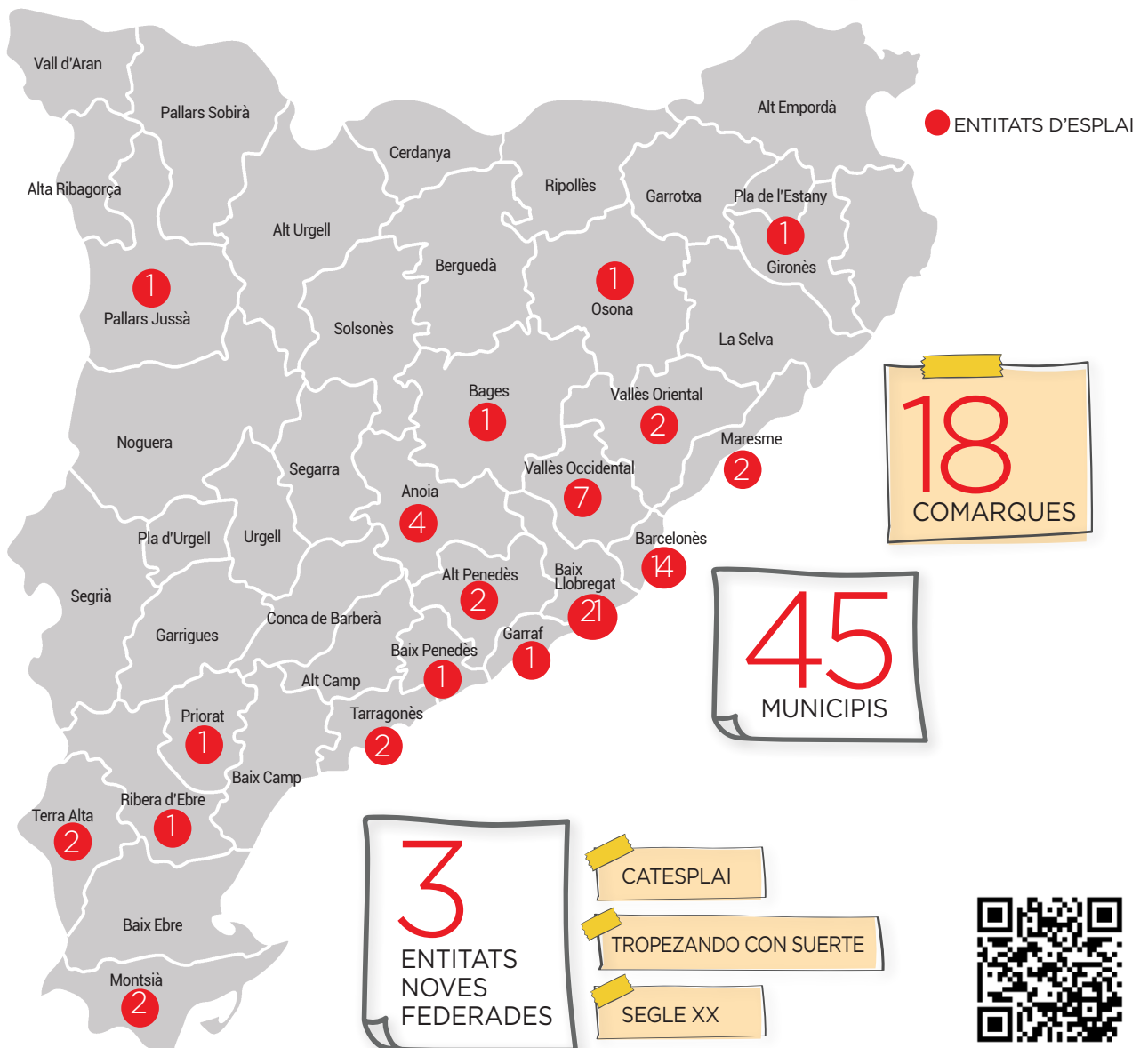
17.810

INFANTS I JOVES

1.914

MONITORS I MONITORES

Som molts
i a molts llocs!



Atenció integral a infants, joves i les seves famílies PROJECTES D'EDUCACIÓ EN EL LLEURE

ESPLAI VOLTREIRA D'ABRERA
Abrera

ESPLAI PICA PINS
Aiguafreda 

ESPLAI PICAPARETS
Alcanar

ESPLAI TRENCALÒS
Barcelona 

CENTRE D'ESPLAI DRUIDA
Barcelona 

ASSOCIACIÓ EDUCATIVA XERA
Barcelona 

ASSOCIACIÓ DE LLEURE I ESPORT COMKEDEM
Barcelona 

ASSOCIACIÓ ESPLAI LA TORTUGA CEIT
Barcelona 

FUNDACIÓ PRIVADA CATALANA PER A LA PARÀLISI CEREBRAL (JOKIN)
Barcelona 

ASSOCIACIÓ EIXIC LLEURE I ESPORT
Barcelona 

ASSOCIACIÓ ESPORTIVA I EDUCATIVA DINÀMIC
Barcelona 

TROPEZANDO CON SUERTE
Barcelona 

XINO-XANO ASSOCIACIÓ DE LLEURE
Barcelona 

XINO-XANO JUAN ZAFRA
Barcelona 

XINO-XANO MIRALLETES
Barcelona 

CENTRE D'ESPLAI MAR DE SOMNIS Batea 

GRUP D'ESPLAI URAKA
Begues 

AAVV DE VISTA ALEGRE. SECCIÓ JUVENIL ELS DIMONIETS
Castelldefels 

ASSOCIACIÓ CENTRE D'ESPLAI EL RACONET
Cervelló 

ESPLAI FONTSANTA-FATJÓ
Cornellà 

CENTRE D'ESPLAI INFANTIL I JUVENIL MOWGLI
Cornellà 

CATESPLAI PLANENC
El Pla de Santa Maria 

ASSOCIACIÓ DE LLEURE PER A NENS I JOVES AMB DISCAPACITAT DISPRAT-LLEURE
El Prat de Llobregat 

GRUP INFANTIL SANT COSME
El Prat de Llobregat 

CENTRE D'ESPLAI EL GLOBUS
El Prat de Llobregat 

GRUP D'ENTITATS EL VENDRELL EDUCACIÓ I LLEURE (ESPLAI LA BALLARUGA)
El Vendrell 

ESPLAI JUVENIL LES PÍFIÉS
Els Hostalets de Pierola 

GRUP D'ESPLAI ESPURNES
Esplugues de Llobregat 

ASSOCIACIÓ D'EDUCACIÓ EN EL LLEURE PUNT SUD
Gandesa 

CENTRE D'ESPLAI EL MAMUT D'AUSÍAS MARCH Gavà 


ASSOCIACIÓ JUVENIL SALSA JOVE
Girona 

GRUP D'ESPLAI GUARDIOLA
Sant Salvador de Guardiola

CLUB D'ESPLAI BELLVITGE
L'Hospitalet de Llobregat 



CENTRE D'ESPLAI DE CAN SERRA
L'Hospitalet de Llobregat 

ASSOCIACIÓ COORDINADORA DE COL-LECTIUS DE PERSONES AMB DISCAPACITAT DE L'HOSPITALET
L'Hospitalet de Llobregat 

ASSOCIACIÓ CLUB D'ESPLAI PUBILLA CASES CAN VIDALET
L'Hospitalet de Llobregat 

ASSOCIACIÓ JUVENIL CAMPIQUIPUGUI
La Riera de Gaia 

ASSOCIACIÓ EDUCATIVA ESPIRALL. Les Franqueses del Vallès


ASSOCIACIÓ ESPIRALL BELLAVISTA. Les Franqueses del Vallès


CENTRE D'ESPLAI GIRAVOLT
Masquefa 

ESPLAI LES PINYETES
Masroig 

ASSOCIACIÓ DE LLEURE I CULTURA ENLLEURA'T
Mataró 

FUNDACIÓ ADMIR
Montcada i Reixac 

CENTRE D'ESPLAI INFANTIL I JUVENIL TREU BANYA
Móra d'Ebre 

EL GRUP DE POLINYÀ - AULA DE TARDA
Polinyà 

EL GRUP DE POLINYÀ
Polinyà 

GRUP RECREATIU EDUCATIU SOCIAL CULTURAL I ALTERNATIU, G.R.E.S.C.A.
Ripolllet 

LES MONGES ASSOCIACIÓ CULTURAL RODA DE BERA- ESPLAI CA L'OLIVERAR
Roda de Barà 

ASSOCIACIÓ CULTURAL MuBe
Rubí 

ESPLAI RIUROIG Rubí 

CASAL INFANTIL I JUVENIL EL QUIJOTE
Sant Vicenç dels Horts 

ASSOCIACIÓ CASAL INFANTIL LA MINA
St. Adrià de Besos 

ASSOCIACIÓ ESPLAI PINGÜI
Sant Andreu de la Barca 

ESPLAI MARCIANET
Sant Bartomeu del Grau 

ESPLAI LA BARRETINA
Sant Boi de Llobregat 

CENTRE D'ESPLAI INFANTIL I JUVENIL EIXIDA CAMPS BLANCS
Sant Boi de Llobregat 

ASSOCIACIÓ SOCIOCULTURAL XERINOLA St. Carles de la Ràpita


ASSOCIACIÓ ESPLAI LA MADUIXA
Sant Cebrià de Vallalta 

CLUB D'ESPLAI DIVERSITAT LÚDICA
Sant Feliu de Llobregat 

CLUB D'ESPLAI EL TRICICLE
Sant Joan Despí 

CLUB D'ESPLAI EL TRICICLE - ANTONI GAUDÍ
Sant Joan Despí 

CENTRE D'ESPLAI EL NUS
Sant Joan Despí 

CENTRE D'ESPLAI EL NUS TORREBLANCA
Sant Joan Despí 

GRUP D'ESPLAI EL CASTANYOT
Sant Joan Despí 

ASSOCIACIÓ LA CASETA HORTONENCA
Sant Llorenç d'Hortons

CENTRE D'ESPLAI ELS CARGOLS
Sant Pau d'Ordal 

CENTRE D'ESPLAI GUADALHORCE
Terrassa 

CENTRE DE LLEURE TU TRIES
Terrassa 

SEGLE XXI Terrassa 

ASSOCIACIÓ CULTURAL I RECREATIVA LA CASA DEL SOL NAIXENT Tremp 

ASSOCIACIÓ PER A LA INTEGRACIÓ DE PERSONES AMB DISCAPACITAT DE VILADECANS. ASDIVI
Viladecans 

SUPORT A LA QUALITAT DE VIDA DE LES PERSONES AMB DISCAPACITAT I LES SEVES FAMÍLIES
Vilanova i la Geltrú 

 ESPLAI DIARI

 PROJECTE D'ESTIU

 PETITA INFÀNCIA

 CENTRE OBERT


 MENJADOR

 ESPLAI CAP DE SETMANA

 PROJECTE JOVES

 PROJECTE D'ATENCIÓ ESPECÍFICA A LA DIVERSITAT FUNCIONAL

 GENT GRAN I ADULTS

 MENJADOR EXTRAESCOLARS

ÀMBIT TERRITORIAL ACCIONS

Durant el 2021, gran part de les trobades de les **Unitats Territorials** les hem realitzat en format virtual, degut a les restriccions derivades de la COVID-19. En el primer trimestre del curs 2021-22 hem reprès les **UT's presencials**, en les quals hem fet entrega de les maletes pedagògiques amb materials educatius vinculats a la nova proposta educativa.



UT ANOIA- ALT PENEDÈS

Projecte 2021

La UT Anoia- Alt Penedès farem la propera trobada a Centre Esplai i per visitar l'exposició Menja, Actua, Impacta, amb l'objectiu de venir a la primavera amb les nostres usuàries.

Balanz

- Visita exposició i activitats educatives: **400€**
- Maleta pedagògica: **150€**

Proposta 2022

Activitat col·lectiva a Centre Esplai amb els infants i joves de les entitats, visitant l'exposició, fent algun taller i l'escape room.



UT VALLÈS

Projecte 2021

Enguany, hem aprofitat les trobades virtual de la UT per fer formacions, fet que ha millorat la participació de les entitats.

Balanz

- Formacions: **300€**
- Maleta pedagògica: **150€**
- Visita exposició i activitats educatives: **100€**

Proposta 2022

Jornada formativa i d'intercanvi, adreçada als equips educatius.



UT NORD

Projecte 2021

El dia a dia i la pandèmia no han permès dur a terme l'intercanvi d'experiències plantejat, i com a alternativa farem la propera trobada a Centre Esplai per a poder visitar l'exposició, tallers i escape room.

Balanz

- Visita exposició i activitats educatives: **400€**
- Maleta pedagògica: **150€**

Proposta 2022

Activitat col·lectiva a Centre Esplai amb els infants i joves de les entitats, visitant l'exposició, fent algun taller i l'escape room.



UT BAIX LLOBREGAT

Projecte 2021

Hem fet una visita comentada a la Expo amb la realització d'un taller, activitat adreçada als equips educatius de les entitats de la UT amb dos grups simultanis.

Balanz

- Visites Exposició i taller: **400€**
- Maleta pedagògica: **150€**

Proposta 2022

Jornada formativa i d'intercanvi a l'octubre, adreçada als equips educatius, agafant com a nexa el Riu.



UT SUD

Projecte 2021

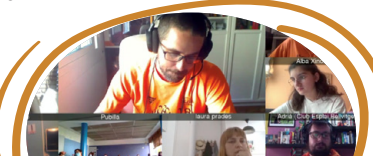
Hem intervertit els diners en comprar 2 carros més i fer arribar els Jocs Gegants i les 3 maletes pedagògiques a les entitats. Fer les reunions on line ha afavorit molt la participació de tothom.

Balanz

- 2 Carros i transport de tot: **337€**
- Maleta pedagògica: **150€**

Proposta 2022

Acció formativa al voltant de la proposta educativa, possiblement a Centre Esplai per conèixer la Expo, els taller i l'escape room.



UT BARCELONÈS

Projecte 2021

La creació d'una maleta viatgera per totes les entitats de la UT no s'ha pogut realitzar. En contrapunt, farem la propera trobada a Centre Esplai per a poder visitar l'exposició, els tallers i l'escape room.

Balanz

- Visita exposició i activitats educatives: **400€**
- Maleta pedagògica: **150€**

Proposta 2022

Activitat col·lectiva a Centre Esplai amb els infants i joves de les entitats, visitant l'exposició, fent algun taller i l'escape room.

Diada de tècniques i AGO 2021

Data: 27 de febrer	Entitats participants: 51	Monitors i monitors participants: 311
---------------------------------	--	---

Al llarg del primer semestre de 2021 ens vam anar acostumant, poc a poc, a una dinàmica de treball virtual, amb una situació sanitària canviant que ens va obligar a fer malabarismes amb la nostra tasca educativa. Per tal d'adequar-nos a la situació del moment, vam proposar una manera innovadora de dur a terme la clàssica diada de tècniques. **El 27 de febrer de 2021**, vam transformar una de les aules de centre esplai en un plató televisiu, des d'on es va emetre en directe el plenari inicial, es va donar el tret de sortida del 25è aniversari de la Fede i es va donar pas a 11 formacions virtuals que van gaudir de molt bona acollida tot i la distància física que ens separava. Cal destacar que, amb 51, vam assolir el rècord d'entitats participants a l'acte.

A veure si aquest 2022 hem sigut capaces de superar-ho!



MOVIDIC

Data: 18 de setembre	Entitats participants: 35	Monitors i monitors participants: 211
-----------------------------------	--	---

Quins nervis! **Per fi va arribar el dia de retrobar-nos en persona**, i de poder fer una trobada col·lectiva presencial, envoltada de protocols, mesures COVID, QR's de traçabilitat i previsió de pluja. La jornada es va dur a terme a Centre Esplai, de manera semi-presencial; tot i veure'ns en el moment de l'arribada, cada moni va anar a l'aula on posteriorment faria la tècnica, i des d'allà, de manera virtual – i no sense algun entrebanc tecnològic –, van seguir **la presentació de l'exposició MENJA, ACTUA, IMPACTA**, així com la presentació de la nova proposta educativa "Menjar Canvia el Món" i la taula rodona "Per què menjar canvia el món?".

Els núvols van aguantar durant tota la jornada, de manera que es va poder dur a terme un esmorzar al jardí, on per fi vam poder-nos retrobar, sempre amb la distància de seguretat pertinent, amb monis d'altres entitats. Posteriorment, es van dur a terme **11 píndoles formatives entorn la temàtica de l'alimentació sostenible** i saludable, amb una molt bona valoració per part de les participants

25è ANIVERSARI

Ja sabeu que aquest any hem estat de celebració. Vam preparar el **25è aniversari** amb moltíssima il·lusió, i ens ha encantat que haguessis participat activament en les dues accions que vam plantejar l'any passat.

Per una banda, els **625 km** que ens havíem plantejat de fer entre totes les entitats mitjançant excursions, tot fent onejar la banderola de "**25 anys volant amb els esplais**". Esperem que haguessis gaudit de les llargues passejades en la millor companyia, d'una banda a l'altra del territori! Un petit tast en són les fotografies que podeu veure en aquestes pàgines.

I per altra banda, i com a cirereta del pastís, la **creació de la cançó del 25è aniversari de la Federació**, amb la inestimable col·laboració del grup d'animació

Xiula. Mitjançant un procés participatiu amb infants, famílies i equips educatius de les entitats, creiem que hem pogut extreure l'essència de la Federació, allò que ens uneix en un mateix espai, una idea construïda col·lectivament. Podeu veure'n el resultat a la contraportada de l'informe!

CELEBREM EL 25È DE LA FEDERACIÓ!



25 anys x 25 km = 625 km

Atenció! Ja sabeu que aquest any estem d'aniversari... i aquí ve el primer repte que us llançem! Entre totes, hem d'aconseguir recórrer 625km.

PARTICIPA!

82%

Cançó: Volant amb els esplais

Crearem entre totes una cançó que representi la feina que fem, per cridar ben fort que l'educació en el lleure és una activitat essencial per a tots els infants i joves, i on es reconegui la importància de les entitats i esplais i les seves monis. Volem que sigui una cançó construïda col·lectivament i que ens representi a totes!!

PARTICIPA!



ÀMBIT EDUCATIU SOCIAL I FORMATIU



DRET AL LLEURE

38 Entitats
participants

Enguany hem pogut retornar una mica a la presencialitat per commemorar el DUDI, reivindicant un cop més el #DretalLleure, i especialment el dret a una alimentació sana i sostenible, seguint les línies d'actuació de la proposta educativa: Menjar Canvia el Món.

Prèviament es van portar a terme activitats de sensibilització sobre alimentació saludable i sostenible, per culminar en una activitat col·lectiva

simultània, a les places i carrers dels nostres municipis: la **Gimcana Menjar canvia el Món**, per prendre consciència de la importància de garantir el dret a l'alimentació, i que va finalitzar amb la construcció col·lectiva de la piràmide de salut planetària i la lectura del manifest. Totes les accions i la lectura del manifest es van compartir a les xarxes amb les etiquetes **#DretAlimentació20N** i **#DretalLleure**.

Els i les joves dels esplais també vam participar activament, liderant una recollida d'aliments de la mà d'una entitat del municipi, vinculada al Menjareptes "Les cues de la fam"

A més, infants de les nostres entitats han col·laborat amb el Diari ARA il·lustrant la portada i totes les notícies d'aquest dia aportant així la seva visió dels temes d'actualitat.



PROJECTES AUDIOVISUALS

Enguany hem dut a terme una nova edició del projecte **Edufilms** i la segona d'**Educlips**, unes propostes lúdico-formatives que, mitjançant una proposta formativa i crítica i el llenguatge audiovisual com a eina d'inclusió i cohesió social, permeten fomentar un esperit crític entorn temàtiques d'interès dels grups de joves de les entitats.

Per una banda, el ja tradicional projecte d'Edufilms s'ha dut a terme des del **Club d'Esplai el Tricicle**. Un total de 12 joves han dissenyat, elaborat i realitzat un curtmetratge entorn la temàtica de la proposta educativa **EnCORatja't**, posant el focus en la igualtat de gènere i la violència zero.

Per altra banda, Educlips intercala el llenguatge audiovisual amb el musical. Enguany, vora **40 joves de 5 esplais de la Federació** han col·laborat colze a colze, amb el suport de dues raperes professionals per a crear una cançó de rap i un videoclip conjunt. Tot i ser un projecte on s'escull la temàtica mitjançant els interessos de les i els joves, la temàtica triada ha sigut, també, la igualtat de gènere.

Ambdós projectes han permès, per tant, apropar la realitat de les desigualtats i violències de gènere, promovent models educatius basats en els valors del respecte a la diversitat d'identitats, l'equitat i la tolerància zero davant de qualsevol expressió de violència.



"Menjar canvia el món" és el títol de la proposta educativa pel dret a l'alimentació saludable i sostenible. A través d'aquest programa ens proposem educar perquè els infants, joves i les famílies reflexionin i adoptin, des de la seva participació activa, una alimentació més saludable, més sostenible i inclusiva que impacti tant en la salut personal com en la salut global del planeta.



La Xef Pota Verda i una colla de personatges seran el fil conductor de les activitats i reptes per als nois i les noies de 3 a 12 anys.

La **Xef Pota Verda**, és una jove aspirant a cuinera molt especial. Prové d'una saga de cuineres molt antiga. Aquesta aspirant a Xef ens ajudarà a des-



XERRADES I TALLERS

17 accions formatives realitzades

17 Entitats participants

Un any més hem pogut impulsar amb èxit, i majoritàriament en **format presencial**, les ja tradicionals **Xerrades i tallers** que s'ofereixen als espais, ajustant l'oferta a les necessitats d'infants, equips educatius i famílies.

La posada en marxa de la nova proposta educativa **Menjar canvia el Món**, ens planteja nous reptes i noves motivacions i amb aquesta proposta formativa hem pogut reflexionar i adquirir eines per començar a implantar-la a les entitats.

Amb aquest projecte hem posat a l'abast de les entitats un catàleg amb **19 propostes formatives**, majoritàriament al voltant de l'alimentació

saludable i sostenible per al planeta i de l'exposició **Menja.Actua.Impacta**, però sense deixar enrere la igualtat de gènere i violència zero que ens va aportar la proposta educativa **enCORatja't**, o la ciutadania global de la proposta **nuSOS**.

Les entitats que han participat valoren molt positivament la experiència i treballarem per poder seguir oferint-la aquest any.

Aquest projecte ha estat possible gràcies a la col·laboració i suport del Departament de Cultura de la Generalitat de Catalunya, de la Diputació de Barcelona i de l'Ajuntament de Barcelona.



INTERCANVI INTERNACIONAL

Aquest estiu hem pogut realitzar l'intercanvi internacional amb els nostres partners de la **Fédération Léo Lagrange Sud-oest** (França), concretament entre els joves de l'Espai Can Serra de l'Hospitalet i joves del Service Jeunesse

de l'Arize-Lèze, del departament de l'Ariège a l'Occitània.

La relació entre aquests grups de joves es va iniciar al 2019, quan els joves francesos van acollir als joves catalans i, degut a la pandèmia, no ha estat fins aquest 2021 que hem pogut realitzar el viatge de tornada.

Amb la col·laboració de la **ong Creart** han realitzat un projecte sobre Ciutadania global, migració i refugi, interculturalitat, diversitat i ODS-sostenibilitat des d'un enfoc de justícia global, a través de metodologies artístiques i creatives, i que va culminar amb una Exposició al Centre cultural La Bòbila a la que van assistir famílies i gent del barri.

Fer intercanvis internacionals és una gran oportunitat per als grups joves de lideratge, d'afavorir la cohesió de grup, de conèixer altres realitats, i en definitiva d'afavorir la mobilitat europea.

Des de 2012 des de la Federació acompanyem a les entitats en l'organització d'aquestes activitats mitjançant el programa Erasmus+ de la UE.

Aquest projecte ha estat possible gràcies a la col·laboració i suport econòmic del programa europeu ERASMUS+



cobrir els beneficis de dur una dieta saludable, tant per a les persones com per al planeta. Ens transmetrà el seu amor pel menjar i la naturalesa i ens encoratjarà amb la seva energia i optimisme a fer petits canvis (poderosos) per transformar la nostra salut i la salut del planeta.

Els **menjareptes**, són propostes d'aprenentatge servei inspirades en la metodologia de les "caixes reptes" dirigides als i les joves. Plante-

gen l'exploració de diferents temes relacionats amb l'alimentació i la sostenibilitat a partir de la superació de diferents reptes personals i col·lectius. S'orienten a la mobilització i el compromís social.

La **proposta educativa** inclou tota una sèrie de materials pedagògics com una web plena de recursos i activitats, un quadern amb la fonamentació i una maleta pedagògica plena de jocs i contes. Tots aquests elements es complementen amb la gran exposició "Menja. Actua. Impacta". La mostra planteja una reflexió crítica i una crida a l'acció sobre l'alimentació i els diferents elements que hi apareixen interconnectats: emergència climàtica, economia, desenvolupament sostenible, cultura, societat...



CAMPANYA D'ESTIU

Ha estat el segon estiu afectat per la situació de pandèmia per la Covid-19. Tot i que les dades de participació s'aproximen a les de 2019, ha estat un estiu amb força incidències en quan a la gestió, doncs constantment es produïen grups confinats que calia gestionar, i alguns dispositius de l'administració no van arribar a temps (gestors covid, tests, vacances,...). Aquesta recuperació d'activitats en part és degut a la reactivació d'algunes activitats, com les rutes fora de Catalunya i alguns campament i colònies que a 2020 no es van poder fer.

Des de la Federació hem dut un treball estret amb la DGJ en tot el procés, fent balanç dels dispositius posats a disposició per les entitats de lleure, que van arribar molt tard. També vam manifestar que les entitats amb diversitat funcional, no havien estat incloses en els protocols i es va demanar a la DGJ una

revisió dels criteris i indicadors de vulnerabilitat per a les beques.

Finalment hem comptat amb un Pla sectorial (no només d'un protocol) que reconeix l'essencialitat del lleure i ens posa en un millor punt de partida, i garanteix la seva continuïtat.

Com a equip tècnic, hem pogut realitzar poques visites d'estiu, per actuar amb concordança amb les mesures que es prenen a nivell de restriccions, però hem continuat informant als esplais de les darreres novetats mitjançant els grups de WhatsApp de les Unitats territorials.

→ Campanya de beques

La campanya de beques un any més ha estat un gran repte de gestió donat el gran volum de demandes que s'ha rebut, amb un increment important respecte a anys anteriors. La valoració global que les entitats han fet d'aquest apartat a l'enquesta anual de satisfacció és de 4.5 sobre 5

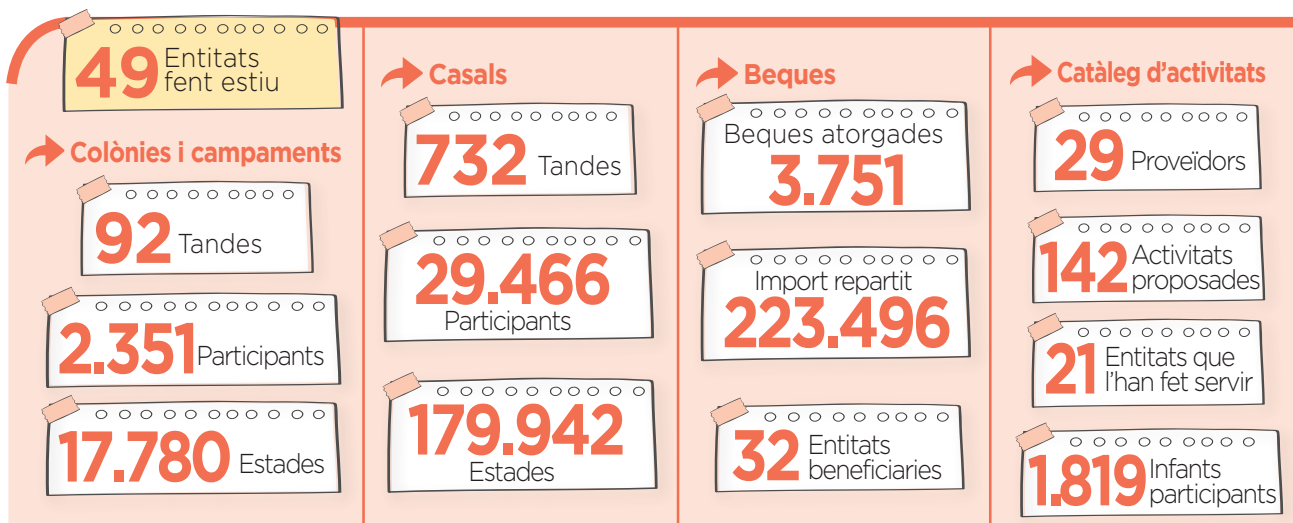
Els diners recaptats, provenen de la Generalitat de Catalunya, la Diputació de Barcelona, Fundació Probitas, així com de nombrosos ajuntaments, empreses, entitats i donatius particulars.

→ Catàleg d'estiu

Un any més hem coordinat una oferta d'activitats de qualitat en el marc dels casals d'estiu. Tot i que el nivell de sortides encara no s'ha recuperat totalment després de la pandèmia, el catàleg d'estiu és un projecte consolidat que permet a les entitats gaudir d'una subvenció provinent de l'assignació tributària de 0.7%, els facilita el procés de contractació de les activitats, el pagament de les mateixes, i en alguns casos gaudir d'ofertes especials per ser de la Federació.

→ Estadades en equipaments de natura de Fundesplai

Aquest estiu 1992 infants i joves de 36 entitats de la Federació han realitzat activitats (colònies, campaments,..) en algun dels equipaments de natura de la Fundació. S'han dur a terme 82 tandes, el que ha suposat 8164 estadades. La valoració global que les entitats han fet d'aquest apartat a l'enquesta anual de satisfacció és de 4.2 sobre 5.





ÀMBIT ORGANITZATIU I PARTICIPACIÓ

L'any 2021 ha sigut l'any de la retrobada presencial. Després d'un intens 2020, marcat per la pandèmia i els confinaments generals que ha patit el lleure, hem tornat a fer alguna trobada col·lectiva. Les dades sanitàries han anat variant a mesura que ha avançava l'any, i és per això que calia adaptar, un altre cop més, dia a dia, la nostra tasca educativa i social a cuitacorrents. Les eines 2.0, que tant importants van ser al llarg de 2020 per a poder mantenir el contacte i la relació entre les entitats, s'han mantingut per tal de donar resposta a les necessitats de cada moment, alternant trobades virtuals, semipresencials i presencials. Tot i això, la màgia del lleure s'ha fet palesa cada cop que ens hem pogut anar retrobant, posant de manifest que fem una gran pinya, i que el fet de poder compartir espais, en primera persona, és essencial. Un clar exemple n'és la ja esmentada jornada del Movidic.

En quant a les comissions pedagògiques, des de Movijove s'han pogut dur a terme, mitjançant el treball dels i les representants dels grups de joves, un Ral·li

Jove descentralitzat, amb un gran èxit de participació (236 joves de 17 entitats diferents!), i una excursió jove (al voltant de les 100 participants). Pel que fa a la comissió de Suport a la Discapacitat s'està valorant de replantejar les trobades per tal de donar resposta a les necessitats de les entitats.

Volem recalcar també el treball que es du a terme a les comissions d'enllaç amb Suport Tercer Sector i Cases de Colònies, en què participen 3 entitats de la Junta Directiva.

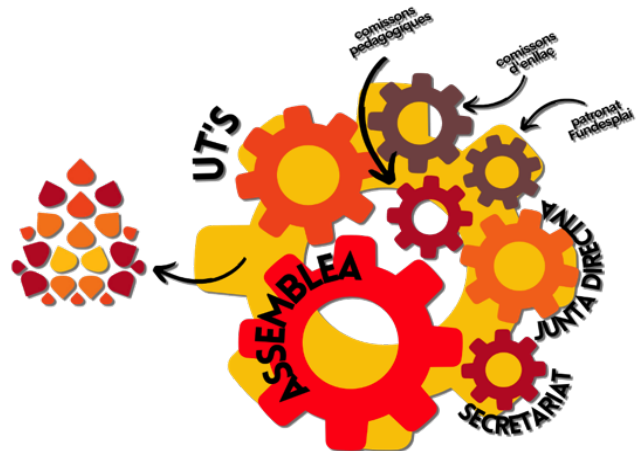
Per a qualsevol consulta, us podeu posar en contacte amb les comissions mitjançant els següents correus:

comissiocases@fundesplai.org

comissiosuport@fundesplai.org

A nivell comunitari, seguim treballant en xarxa, colze a colze, amb altres federacions de lleure educatiu, en el marc del CNJC i el CJB per tal de reivindicar la importància del lleure educatiu tant per infant i joves, com per llurs famílies i la comunitat. En aquest sentit, cal destacar que, a partir de la pressió exercida per les diverses Federacions del lleure educatiu i el CNJC, es va aconseguir un pla sectorial que blindava el lleure com activitat bàsica davant els diversos protocols i mesures adoptades, fet que ha permès que, contràriament a 2020 i inicis de 2021, poguéssim seguir fent la nostra tasca educativa i social.

“
Les **6 Unitats Territorials** han seguit treballant malgrat els entrebancs, i la Junta Directiva, formada per **29 representants**, de **17 entitats** diferents, s'ha pogut reunir fins a **6 vegades** de forma presencial o virtual.



ÀMBIT DE GESTIÓ

De l'enquesta anual de satisfacció de la Federació destaquem la bona valoració que fan les entitats sobre de **Suport Tercer Sector**, 4,5 sobre 5. S'ha fet molt bona feina de coordinació entre **Suport** i la **Federació** i això afavoreix l'atenció als esplais en allò que necessiten, estar al seu costat i recolzar-los en tots els temes de gestió.

Tot i que aquest any no ha estat tan complicat com l'anterior, l'efecte pandèmia encara ens ha seguit afectant: assemblees online, gestió laboral d'**Erto's** i equips, gestions administratives,... i esperem que aquest any millori significativament aquesta realitat.

Un any més, s'ha pogut realitzar la **Jornada de Suport**, però en format virtual, i la temàtica triada ha estat:

“La transformació digital: una aliada en la comunicació de les entitats”. A través del canal Suport Tercer Sector, s'ha mantingut informades a les entitats dels temes de gestió i normatives que han anat sorgint al llarg de l'any, així com de consells a tenir en compte.

S'ha continuat amb la inclusió dins la pòlissa de l'assegurança de la garantia de defensa en cas de covid, i a finals d'any s'ha augmentat la **cobertura de RC** fins a 6 milions d'euros, aspecte que s'ha incorporat a totes les pòlisses de 2022.

Cada cop hi ha més entitats que tenen el **Certificat Digital**, i des de jurídic seguiran acompanyant les entitats per aconseguir que el proper any el tinguem totes.

Al 2022 es farà la campanya per modificar els estatuts de tots els esplais

a fi de poder incloure la possibilitat de celebrar reunions telemàtiques.

El procés de les auditories ha estat més complicat i lent que mai, sobretot per part dels auditors. Destaquem la millora de la tramesa de documentació per part de les entitats, per tal de poder portar les comptabilitats al dia i poder tramitar els impostos i declaracions tributàries àgilment.

Des de l'**àmbit laboral**, per primera vegada és van realitzar i proporcionar a totes les entitats que tenen personal contractat, el Registre Retributiu, obligació vigent a partir d'enguany. El repte per al proper any, serà aconseguir que **els esplais tinguin cobertes les obligacions normatives en matèria d'Igualtat**, i acompanyar en l'aplicació de la Reforma laboral.

S'ha seguit assegurant una atenció **informàtica** als esplais que ho necessiten, així com un **manteniment informàtic periòdic** a algunes entitats per les seves característiques així com enviant els informes mensuals i anuals que generem a partir de les eines de seguretat i supervisió que tenen instal·lades als seus ordinadors.



INFORMÀTICA

120

Pc's en manteniment

1

Servidor manteniment



JURÍDIC

13.236
persones assegurades

60

esplais assegurats

56 tràmits, censos i registres



ECONÒMIC

28 Esplais auditats

32 Comptabilitats confeccionades i revisades

321

impostos i declaracions tributàries



LABORAL

41

Entitats en gestió laboral

1.657

treballadores gestionades

7 Erto's gestionats

TREBALL EN XARXA

Plataformes, consells i federacions



CONSELL NACIONAL DE LA JOVENTUT DE CATALUNYA
Plataforma que aplega 91 entitats juvenils d'àmbit nacional i consells locals de joventut. El CNJC promou els interessos de la gent jove en la societat i davant dels poders públics. Formen part de l'àmbit d'entitats juvenils educatives.



CONSELL DE LA JOVENTUT DE BARCELONA
Plataforma interassociativa que coordina i representa les principals entitats juvenils de la ciutat de Barcelona. Formen part de l'àmbit d'entitats juvenils educatives.



PLATAFORMA D'INFÀNCIA DE CATALUNYA
Plataforma que agrupa entitats compromeses amb els infants i adolescents que ofereix una visió integral de la infància, dona resposta a les seves necessitats, promou l'acompliment dels seus drets i vetlla per incorporar la perspectiva de la infància en les polítiques públiques i en la societat catalana.



FEDERACIÓ D'ENTITATS D'ATENCIÓ A LA INFÀNCIA I L'ADOLESCÈNCIA
La FEDAIA és la plataforma que agrupa a Catalunya el conjunt d'entitats que treballen amb infants, joves i famílies en situació de risc d'exclusió social o desemparament.



ALIANÇA CATALUNYA 20-30
Aliança integrada per agents públics i privats per promoure l'acord nacional per l'agenda 20-30 i els ODS a Catalunya.

plataforma redconnecta
ciudadania comprometida

PLATAFORMA RED CONECTA
Plataforma estatal impulsada per Fundació Esplai que té com a missió reduir l'esclatxa digital existent a través del treball en xarxa, la participació i la incidència política per aconseguir la igualtat en l'àmbit digital.

Universitats, recerca i divulgació



Universitat de Barcelona

UNIVERSITAT DE BARCELONA
Col·laboració en diverses recerques de graus de Pedagogia, Educació Social i Filologia Catalana; Conveni de col·laboració per a la formació pràctica dels estudis de grau i estudis de màster i col·laboracions puntuals en les propostes educatives.



UNIVERSITAT INTERNACIONAL DE CATALUNYA
Col·laboració en l'impuls de projectes d'aprenentatge servei i col·laboració especial en una recerca per avaluar l'impacte de la participació interna que generen els projectes d'aprenentatge servei en el marc de les entitats de lleure.

Xarxes i grups de treball



XARXA DELS DRETS DELS INFANTS (BCN)

Xarxa d'acció entre entitats de la ciutat de Barcelona que treballen temes d'infància, amb l'objectiu general de promocionar i defensar el desenvolupament dels drets universals de la infància.



XARXA BCN ANTIRUMORS

Xarxa a què estan adherides més de 400 entitats de la ciutat de Barcelona que comparteixen l'objectiu de combatre rumors i estereotips sobre diversitat cultural.



CENTRE PROMOTOR D'APS

Xarxa d'entitats impulsores de projectes d'Aprenentatge i Servei.

EDUCACIÓ 360°. EDUCACIÓ A TEMPS COMPLET A TEMPS COMPLET

Aliança d'entitats i institucions que persegueix que tothom tingui més i millors oportunitats educatives en tots els temps i espais de la seva vida i connectar l'educació i els aprenentatges entre el temps lectiu i el no lectiu.

Entitats col·laboradores



INSTITUT DE MICROCIRURGIA OCULAR
Conveni de col·laboració a través de Fundesplai. Participació dels espais en revisions oculars gratuïtes.



EDUCATION FIRST
Acord de col·laboració per acollir grups de joves americans en accions d'intercanvi lingüístic amb els espais.



CEA(R) CREART
Comissió Catalana d'Ajuda al Refugiat



ASSOCIACIÓ CULTURAL I EDUCATIVA MELIÈS

OPEN ARMS, CEAR, CREART, XIULA, ASSOCIACIÓ CULTURAL I EDUCATIVA MELIÈS, CÀMERES I ACCIÓ, PLATAFORMA UNITÀRIA CONTRA LES VIOLÈNCIES DE GÈNERE

Col·laboració en el marc del desplegament dels projectes impulsats per la Federació.



LEO LAGRANGE
Col·laboració per portar a terme projectes d'intercanvi juvenil internacional.

Administracions i ens públics



ÀMBIT ECONÒMIC

El pressupost de la Federació s'estructura en tres grans àmbits:

➔ Àmbit territorial, d'organització i participació interna, que inclou les següents partides:

- Òrgans de govern, Assemblea, Junta Directiva i Unitats Territorials
- Seguiment i acompanyament d'entitats i equip tècnic
- Serveis Generals; Lloguers, assegurances, auditories, telèfon i missatgeria...

➔ Àmbit de Projectes, campanyes i activitats col·lectives, que inclou les següents partides:

- Projectes educatius. Aprenentatge servei, proposta educativa...
- Activitats col·lectives
- Campanyes: Dret al Lleure, Estiu...

➔ Àmbit de dinamització i formació de monitores i monitors, que inclou les partides següents:

- Espais formatius col·lectius
- Ajuts a la formació

Tal i com recull el document annex, i a títol de resum:

➔ Pre-tancament 2021



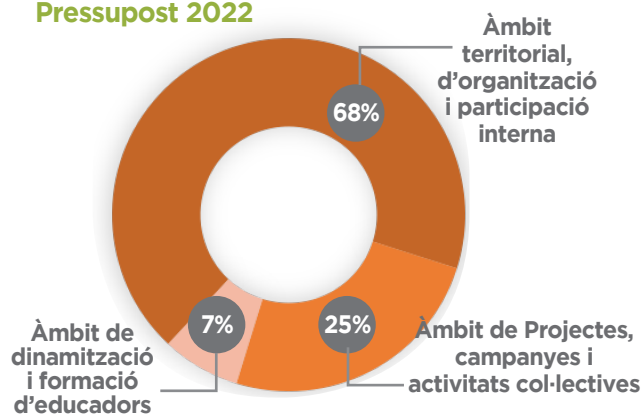
➔ PRESSUPOST 2022

Plantegem un pressupost molt equilibrat amb el tancament del 2021, amb pocs riscos si considerem que les subvencions ordinàries que habitualment rebem, no es veuran afectades per cap canvi. Contem també presentar-nos a noves convocatòries de fons privat, com la Caixa. Les despeses per aquesta partida extraordinària s'ajustaran en funció dels ingressos aconseguits.

- Pressupost equilibrat
- Pressupost d'acord amb el Pla d'Actuació de la federació, que permet el desenvolupament de les actuacions proposades

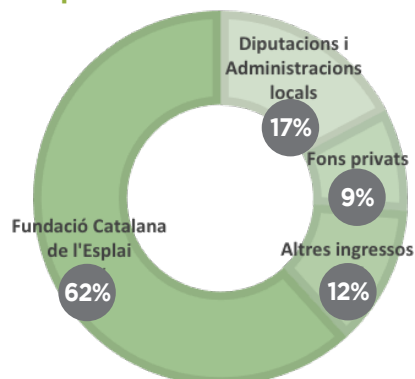
La distribució de la despesa queda recollida en el següent gràfic.

➔ Distribució de la despesa Pressupost 2022



Pel que fa a les fonts de finançament, es distribueixen segons recull la següent gràfica:

➔ Distribució dels ingressos Pressupost 2022



(*) Totes les entitats de la Federació disposen d'un informe econòmic annex, amb la descripció del pretancament i el pressupost, amb la voluntat de facilitar la interpretació de l'àmbit econòmic.

PERSPECTIVA 2022



Com a **Federació Catalana de l'Esplai** tenim, al llarg d'aquest proper 2022, un munt de **reptes** per davant. Creiem que és fonamental fer un treball d'acompanyament amb els esplais que han engegat, de nou, un nou curs marcat pels efectes de la COVID-19. Les aturades de les activitats de lleure al llarg del curs passat han afectat negativament la participació d'infants i joves a les entitats. Davant d'això, tenim com a repte principal assessorar als esplais, generant espais de formació per respondre a les necessitats de les entitats, vinculades a la realitat que estan vivint post-pandèmia i fer front a les dificultats que hagin pogut sorgir per a la viabilitat de les activitats de lleure.

El 2022 serà l'any on es reconegui la **importància de les entitats i espais de lleure** educatiu així com la professionalitat, el compromís i l'esforç de les monitores i els monitors.

Entomem l'any amb la **#AGOfedesplai**, espai on tancarem les celebracions del **25è aniversari de la Federació** i donarem pas a un nou mandat de la junta directiva, una junta que treballarà per donar continuïtat als nous reptes socials i educatius, alhora que continuarà treballant per enfortir les entitats i el moviment.

En aquest sentit, tenim com a repte que en aquest òrgan de govern hi hagi representació de totes les unitats territorials. Des de l'equip tècnic haurem de fer una feina acurada d'**acompanyament** perquè la junta sigui un espai participatiu i de lideratge de les entitats.

Al llarg de tot l'any treballarem de forma transversal amb monitors i monitores d'entitats en el desplegament del primer any de proposta educativa **Menjar Canvia el Món**, oferint formacions i activitats per aterrar la proposta als

“
Estem treballant en un nou sistema d'ajuts que implicarà una millora en la gestió de les entitats, adaptant-lo als nous requisits legals i facilitant l'acompliment sense perjudici de la seva dedicació a la tasca educativa.”

centres d'esplai, així com ajudant econòmicament les entitats per a què puguin gaudir de l'exposició, **Menja Actua Impacta** i les activitats que s'hi duen a terme.

Estem treballant en un nou sistema d'ajuts que implicarà una **millora en la gestió de les entitats**, adaptant-lo als nous requisits legals i facilitant l'acompliment sense perjudici de la seva dedicació a la tasca educativa. És un dels reptes compartits amb el departament de suport, i que s'ha de poder materialitzar en l'exploració de noves formes de treballar i difondre la informació. Haurem de treballar de valent per adaptar els ajuts a les necessitats de les entitats.

Tot, sense oblidar la tasca transversal per concretar i intensificar els vincles de les noves entitats i el creixement de la **base social de la Federació** com a **eina per a l'enfortiment col·lectiu** i del model d'esplai que compartim.

