

**PROTOCOL DE PREVENCIÓ I ACTUACIÓ EN CAS DE SOSPITA O CERTESA D'ABUSOS SEXUALS A LES ACTIVITATS DE FUNDESPLAI**



---

## PROTOCOL DE PREVENCIÓ I ACTUACIÓ EN CAS DE SOSPITA O CERTESA D'ABUSOS SEXUALS A LES ACTIVITATS DE FUNDESPLAI

---

### **Presentació:**

Aquest és un document que emmarca els aspectes indispensables en relació als abusos sexuals que els professionals que treballen amb la infància a Fundesplai, han de conèixer.

Sembla que aquest sigui un tema que ens quedi lluny i que reprenem quan alguna notícia impactant en relació a abusos sexuals veu la llum als mitjans de comunicació. Però no podem oblidar que 1 de cada 5<sup>1</sup> persones ha patit, en algun moment de la seva infància, una situació d'abús sexual, normalment per part d'una persona adulta, i en d'altres casos per part d'un altre infant.

Volem que totes les persones, professionals i voluntaris/es, que treballen a Fundesplai trobin en aquest protocol una guia per l'actuació davant la sospita o la certesa de l'existència d'abusos sexuals cap a un infant, i presentar alguns recursos que poden ser emprats en les intervencions educatives que des dels diferents serveis de Fundesplai duem a terme per tal d'educar en el respecte envers la intimitat de cada persona.

### **Objectius:**

1. Vetllar per la no vulneració dels Drets de l'Infant i de les persones amb capacitats diverses.
2. Dotar d'un marc conceptual a les persones, professionals i voluntaris/es de Fundesplai sobre la concepció dels abusos sexuals en la infància.
3. Prevenir les situacions de maltractament dels infants i adolescents i persones amb capacitats diverses en les activitats que desenvolupem i protegir de situacions que puguin considerar-se casos d'abús sexual.
4. Establir els procediments d'actuació davant d'una sospita o davant de la certesa d'abusos sexuals.

---

<sup>1</sup> Aquesta dada 1/5 la situa el Consell d'Europa a la seva campanya de prevenció sobre l'abús sexual infantil.

5. Donar algunes eines pedagògiques per tal de poder treballar amb els infants el respecte cap a la intimitat i el cos de l'altre.

### **Abast del protocol:**

L'abast d'aquest protocol es fa extensiu a totes les entitats, serveis i activitats que conformen i es desenvolupen a Fundesplai.

Aquest Protocol serà accessible a tots els equips educatius i de suport que ja estan treballant i col·laborant amb l'organització.

Tota persona assabentada del contingut del protocol haurà de signar el full de comunicació conforme està al cas del seu contingut.

### **Fonts del protocol**

Per elaborar els dos procediments que presentem a continuació hem tingut en consideració:

Protocol marc d'actuacions en casos d'abusos sexuals i altres maltractaments greus a menors, Document impulsat pel Síndic de Greuges de Catalunya al setembre del 2006

Les directrius que marca El protocol de detecció, notificació, derivació i coordinació de les situacions de maltractament infantil i adolescent en l'àmbit educatiu, Signat pels departaments d'Ensenyament i Benestar social del 14 juny de 2016.

Protocol marc d'actuacions contra el maltractament a infants i adolescents de Catalunya, signat per acord de Govern el juliol de 2017.

El protocol de prevenció dels abusos sexuals en l'àmbit del lleure elaborat en col·laboració amb la Fundació Vicki Bernadet i les entitats de lleure educatiu, pel Departament de Treball, Afers Socials i Famílies de la Generalitat. 2020.

## **Conceptualització al voltant dels abusos sexuals en la infància:**

### **Definició:**

Un infant és maltractat quan és objecte de violència física, psíquica, i/o sexual, sigui de fet i/o per omissió, per part de les persones o institucions de les quals depèn en el seu correcte desenvolupament o per part de qualsevol altre persona.

**Abús sexual:** és aquella situació en la qual un infant o adolescent és utilitzat per satisfer els desitjos sexuals de l'adult o qualsevol persona major d'edat. L'agressor/a està en una posició de poder o control sobre el/la menor, ja sigui presenciant o participant en activitats sexuals que violen els tabús socials i legals de la societat i que el/la menor no comprèn o per a les quals no està preparat d'acord amb el seu desenvolupament (incest, violació, tocaments, seducció verbal, masturbació en presència d'un menor, pornografia, etc.). Per tant, no hi pot donar el consentiment.

### **Tipologies d'abús sexual:**

Hem de ser conscients que existeixen **múltiples conductes i situacions** que poden incloure's dins del que podríem denominar **l'espectre de l'abús sexual infantil** i que tot professional ha de conèixer per poder realitzar una tasca de protecció i vetlla del correcte desenvolupament d'un menor.

Dins de les **tipologies de l'abús sexual infantil** s'inclouen tant les conductes que impliquen **contacte físic**, com són les tocaments, la masturbació, o la penetració oral, anal o vaginal, com aquelles **que no impliquen directament aquest contacte**, com les proposicions verbals explícites, exhibir els òrgans sexuals amb el propòsit d'obtenir excitació o gratificació sexual, realitzar l'acte sexual intencionadament davant la presència d'un menor, masturbar-se en presència d'un infant o l'ús del menor per a la creació de materials pornogràfics.

L'abús sexual pot ser **intrafamiliar**, també denominat incest, i es produeix quan la conducta sexual és realitzada per un parent o per figures adultes que estiguin cobrint de manera estable el paper de figures parentals; o **extrafamiliar**, que es produeix quan hi ha una relació sexual entre un adult i un menor, exceptuant els casos assenyalats per l'incest.

Tindríem també abusos **aguts**, quan els sofreix en una única ocasió, o **crònics**, aquells que es produeixen en més d'una ocasió i que poden perdurar durant llargs períodes de temps. Aquests acostumen a ser comesos per persones de l'entorn del menor.

### **L'abús sexual online:**

Els canvis socials i tecnològics donen lloc a noves tipologies d'abús que els professionals han de conèixer. Dins de l'abús sexual sense contacte físic, destaca **l'exposició involuntària a material sexual a internet**. Cal diferenciar aquells casos en els quals el nen/a i/o adolescent, voluntàriament, accedeix a aquest tipus de materials. En l'exposició involuntària no existiria un agressor directe, sinó que el nen/a o adolescent, per si sol, en utilitzar Internet per xatejar, buscar informació o jugar, és exposat de forma involuntària a un material amb escenes sexuals explícites.

Cal esmentar el denominat **online sexual grooming** o abús sexual a través d'Internet, referit a aquells casos en els quals un adult es connecta a Internet i estableix relació amb un nen/a i/o adolescent, habitualment fent-se passar per un altre jove o per un personatge conegut de l'àmbit juvenil. S'inicia així una relació sexual virtual que comença amb converses i pot acabar amb fotografies, vídeos sexuals o fins i tot, en els casos més greus, amb abusos en el món real.

Altres estudis han analitzat les característiques i efectes psicològics de les **trucades telefòniques obscenes** o del recent **sexting**, en referència a l'ús de telèfons mòbils amb càmeres incorporades per produir i distribuir imatges d'un mateix o d'altres, en una postura o actitud provocativa que manifesten una clara intenció sexual.

### **Valoració del maltractament:**

Podríem diferenciar tres grups de situacions:

1. **Situació de sospita fonamentada:** és aquella situació en la qual el diagnòstic no permet confirmar, en una primera valoració, la certesa de l'abús. Tot i així, esdevé necessària la protecció immediata del menor.
2. **Situació greu i amb certesa de diagnòstic:** és aquella situació on el professional que atén un menor sap que una altra persona n'ha abusat. Aquesta situació inevitablement comportarà la intervenció del sistema de protecció i del sistema penal des de l'inici, així com la protecció immediata de l'infant.
3. **Situació d'abús sexual d'un infant cap a un altre infant:** és aquella situació on s'ha produït un abús sexual i l'agressor és un infant. És important notificar-ho, ja sigui a les famílies o al propi recurs d'infància, ja que pot servir per evitar la cronificació d'una conducta abusiva i que comportarà problemes legals en el futur. És la manera d'iniciar una feina amb l'infant infractor i que en el procés es pugui treballar de forma educativa el que comporta la situació d'abús produïda i poder fer una feina de reconducció d'aquesta conducta inadmissible.

### **Foment del bon tracte:**

Ésser ben tractats és un dret dels/de les nens/es pel simple fet d'existir, i aquest dret ha de ser respectat tant pels/les pares/mares i cuidadors/es com pel conjunt de la comunitat. El model de bon tracte parteix precisament de la comprensió de les seves necessitats, unes necessitats que no sempre són conegudes i reconegudes per l'àmbit familiar o social. Però, com podem definir el bon tracte?

Les capacitats de les persones per cuidar-se entre elles i fer front a les necessitats personals pròpies i de l'altre, mantenint sempre una relació afectiva i d'amor; en el cas dels professionals podríem canviar aquest últim concepte, per l'interès superior d'altri.

## **El paper dels equips educatius en el foment del bon tracte:**

El punt de partida dels bons tractes consisteix en respondre correctament a les necessitats de cura, protecció, educació, respecte, empatia i vinculació afectiva.

L'educador/a té quatre actuacions fonamentals en el foment del bon tracte, amb els infants i adolescents, amb els quals realitza activitats en el món del lleure:

### **a) PREVENIR:**

L'educador/a, en la seva intervenció, exerceix models educatius de bon tracte de les següents maneres:

- Establint relacions afectives, d'acceptació incondicional, empatia, suport i respecte.
- Facilitant models de relació sans amb coherència educativa, marcant els límits i alhora acceptant crítiques i postures divergents.
- Aportant suport, control, confiant en les possibilitats de cada individu, i mostrant respecte cap a les diferències individuals.
- Fomentant relacions de confiança, on la comunicació sigui oberta, i es pugui venir a explicar qualsevol actitud, comportament o comentari dels/de les companys/es, altres educadors/es o adults/es que molestin o facin sentir incòmode.
- Controlant els comportaments mitjançant intervencions inductives consistents i corregint el comportament inadequat amb mètodes o estratègies clares, raonables i respectuoses.
- Ensenyant les normes i les regles que modulen els comportaments dins de l'àmbit de l'educació no formal des d'un marc de relacions afectuoses, que són recordades i reforçades de forma natural i quotidiana.
- Orientant les famílies cap a pautes educatives, de coneixement i acceptació dels propis/pròpies fills/es.

## **b) DETECTAR:**

L'educador/a, en la seva pràctica i gràcies al temps que conviu amb els infants, adolescents, i en la seva estreta relació i grau de coneixença d'aquests/es, es troba en una posició privilegiada per a la detecció de situacions de risc per als infants i/o adolescents. Per fer una correcta detecció d'aquestes possibles situacions, s'ha de fer el següent:

- Observar-los/les sistemàticament en diferents moments i contextos: a les activitats dirigides, a les sortides, en les seves relacions amb les persones adultes i entre iguals, avaluar la seva presència (roba, cops i ferides, estat físic general, estat emocional), controlar la seva assistència i les absències justificades o no, per tal de conèixer i detectar aquelles situacions de risc o desamparament quan no tenen les seves necessitats bàsiques més cobertes.

És especialment important conèixer molt bé i observar-los/les quan aquests tenen alguna o diverses capacitats que els dificulten la comunicació. En aquests casos és fonamental observar aspectes de la comunicació no verbal i possibles canvis en la seva actitud habitual.

- Compartir informació amb la xarxa de professionals. És bàsic compartir amb els serveis socials del territori aquelles situacions de fragilitat que l'educador/a detecta per tal de conèixer si es produeixen en el context familiar i social, a f de propiciar una detecció precoç que, alhora, permetrà una intervenció preventiva.

## **c) NOTIFICAR:**

L'educador, com qualsevol professional, té l'obligació social, ètica i legal d'actuar en els casos de maltractament que conegui, segons la Llei orgànica 1/96 de protecció jurídica del menor i la Llei dels drets i les oportunitats en la infància i l'adolescència.

En els propers apartats, s'explicaran els circuits de notificació, tant l'intern com l'extern. Tenim l'obligació de notificar els fets, que no vol dir que s'acabi convertint en una denúncia per via judicial.



#### **d) DONAR SUPORT**

Davant qualsevol situació de maltractament i abusos sexuals, el professional ha d'escoltar l'infant i/o l'adolescent, creure'l i donar-li tot el suport que necessita.

Mentre la persona afectada continuï al centre o l'entitat caldrà que l'educador/a es coordini amb els professionals dels serveis que estan intervenint en el cas, per tenir coneixement de la seva situació, i entendre i interpretar les seves conductes, així com oferir espais d'escolta i contenció emocional.

#### **Propostes d'actuació:**

##### ACTUACIONS PREVENTIVES:

- Normes internes clares i sense excepcions per reduir les situacions de risc.
- Expulsió de personal si es vulneren les normes.
- Reducció de situacions de risc en les activitats.

##### COMUNICACIÓ INTERNA:

- Creació del referent de protecció en abusos sexuals al servei, activitat, entitat, etc.
- Crear mecanismes àgils i obligatoris de comunicació en cas d'indicis o sospites.
- Revisar les situacions de sospites per les persones encarregades.
- Recordar periòdicament el reglament intern.
- Posar en coneixement de tot el personal:
  - Aquest protocol de prevenció.
  - Les normes pròpies de cada entitat.

##### DETECCIÓ:

- Tipificar les situacions de risc.
- Comprometre el màxim de persones en la detecció de situacions de risc.

- Revisar els criteris de selecció de personal o voluntariat.

#### CAPACITACIÓ:

- Formar periòdicament els equips en l'ús del sistema de prevenció.
- Formar les noves incorporacions, voluntaris/àries o personal laboral en l'ús del sistema de prevenció.

#### DAVANT DE QUALSEVOL INDICI DE MALTRACTAMENT I/O ABÚS SEXUAL:

- Informar de la situació al referent/a de protecció en temes de maltractaments i/o abusos sexuals.
- Aplicar els mecanismes obligatoris de comunicació adequats en tots els casos d'índici, per a la protecció de l'infant/adolescent o jove en casos d'abusos sexuals o maltractaments.

### **Delegats/des de protecció contra els abusos sexuals a Fundesplai**

Tal i com determina el protocol marc d'actuacions contra el maltractament a infants i adolescents de Catalunya, cada entitat, fundació, moviment, haurà de tenir com a mínim un delegat/ada de protecció.

El delegat/ada té com a funció, entre d'altres, assessorar i donar suport a l'equip en temes de circuits, àmbit judicial, coordinacions amb serveis externs, etc. i ajudar en la presa de decisions en casos d'índicis de situacions abusives o de maltractament, que puguin patir els infants i adolescents que participen en les activitats.

El responsable final de cada entitat o servei, té el suport del delegat/ada de protecció en temes de maltractament i/o abusos sexuals, serà l'encarregat/ada de liderar i supervisar les accions a realitzar.

En el cas de Fundesplai, tenim tres delegats/ades de protecció als quals us podeu adreçar:

- Món escolar: José Antonio Ruiz  
[jaruiz@fundesplai.org](mailto:jaruiz@fundesplai.org)
- Lleure educatiu i Joves: Mireia García.  
[mireia.garcia@fundesplai.org](mailto:mireia.garcia@fundesplai.org)
- Cases de colònies: Anna Puig Sanchez.  
[apuig@fundesplai.org](mailto:apuig@fundesplai.org)

### **Alguns consells per prevenir l'abús sexual:**

Recorda que per prevenir l'abús sexual podem fer algunes coses tant a nivell didàctic amb els infants, com a nivell d'equip.

**A nivell didàctic:** en el següent apartat d'aquest document et proposem una sèrie de propostes didàctiques per tal de poder treballar amb els infants el que són els abusos sexuals i com detectar situacions que els permetin reconèixer conductes anormals en les relacions que mantenen amb els adults i també entre els companys/es.

**A nivell d'equip:** recorda que en la intervenció educativa amb els infants, ja sigui en un esplai, en un servei d'infància o en una casa de colònies, hi ha una sèrie d'aspectes que com a professionals i voluntaris/es hem de tenir en compte, i que ajuden a evitar situacions de risc.

### **Decàleg de mesures preventives:**

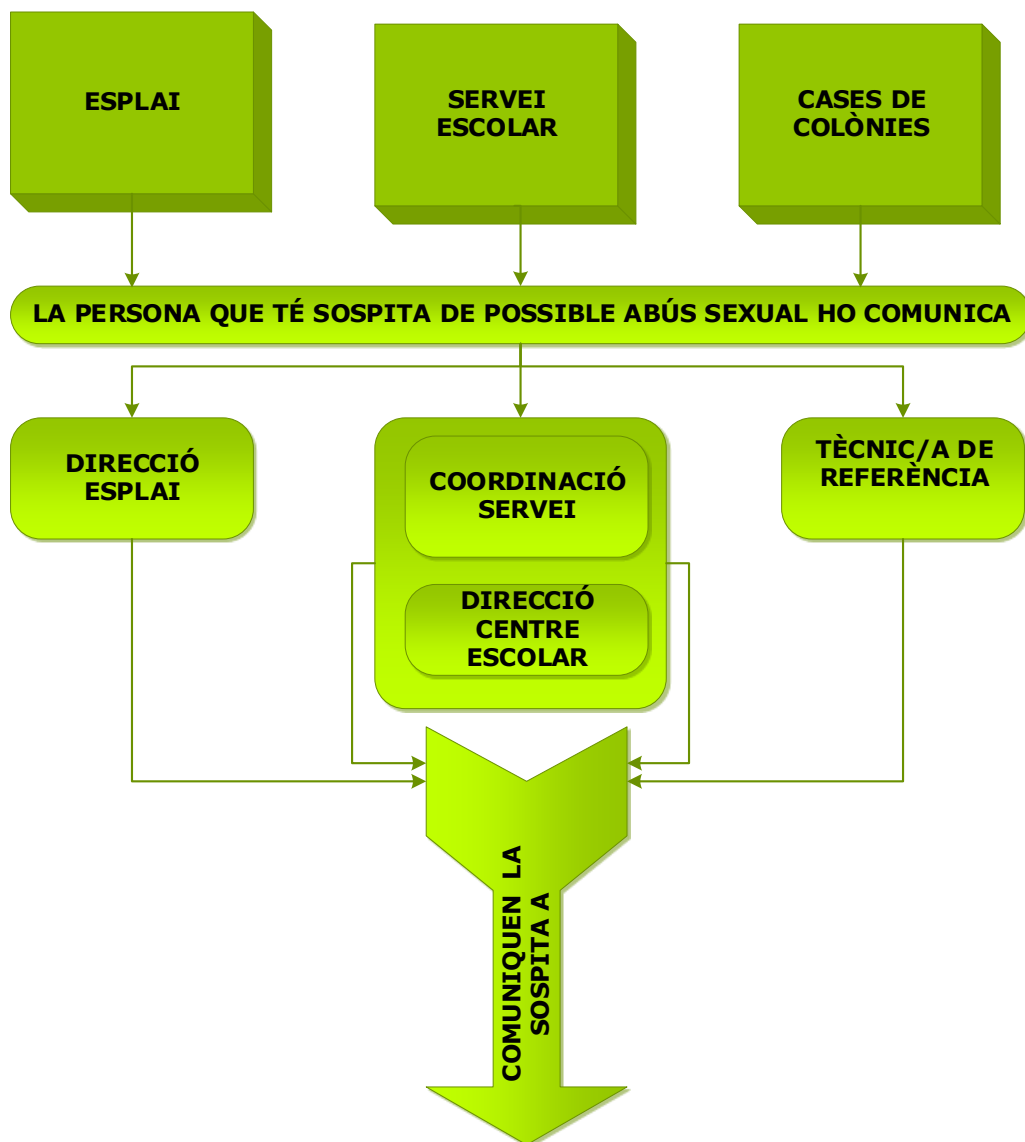
- Els/les monitors/es exerceixen la funció de guarda amb els infants i adolescents que participen de les activitats que organitzen dintre del lleure educatiu, i per tant, s'han de responsabilitzar de donar assistència a aquests infants i adolescents i de vetllar pel seu benestar. La mirada de protecció és la prioritària dintre de la relació entre monitoratge i infants i adolescents.
- S'ha d'intentar treballar sempre que sigui possible en parelles pedagògiques, seria ideal que aquestes parelles fossin mixtes.
-

- S'ha de ser clar i directe en la relació amb els infants i/o adolescents. Tot i que les aproximacions afectives són necessàries, i que l'educació afectiva és molt important per a un correcte desenvolupament, s'ha de respectar sempre el desig d'aquests i mai forçar-los a les mostres d'afecte si no ho volen.
- No donar el teu número de telèfon o correu electrònic personal als infants.
- No fer fotografies dels infants sense autorització familiar i molt menys en situacions d'intimitat de l'infant, com pot ser quan està canviant-se de roba per fer una activitat esportiva de natura, etc.
- No fer ús inadequat de les xarxes socials per mostrar imatges on surten infants sense tenir l'autorització corresponent i no seguir o afegir infants o adolescents amb els quals s'estigui treballant.
- Als vestuaris intentem sempre ser-hi dues persones adultes, ja que sempre serà més difícil que es produeixi un abús, és important no facilitar a l'abusador els possibles escenaris on pot actuar, i també, a les colònies recordeu de visitar les habitacions durant la nit, per tal d'evitar abusos entre companys/es. És aconsellable que aquesta vigilància es faci entre dos monitors/es.
- Evitar el lliurament de regals i obsequis, com fotos o altres objectes personals, que puguin confondre la relació afectiva amb els infants i/o adolescents i/o persones amb diverses capacitats i puguin ser interpretats erròniament per aquests, les seves famílies o altres companys i companyes.
- Es demanarà el certificat negatiu de delictes de naturalesa sexual també als intendants de campaments, als/les voluntaris/àries de cuina, i a qualsevol persona que participi en les activitats.
- Recorda de promoure els espais participatius on els infants puguin expressar-se, ja que si treballem potenciant la participació i l'expressió dels infants pot ser una manera per detectar situacions i comportaments inadequats relacionats amb l'abús sexual.

### **Procediment en cas de sospita d'abús sexual:**

**Situació de sospita fonamentada** d'abús sexual: és aquella situació on el diagnòstic no permet confirmar en aquesta primera valoració la certesa de maltractament, tot i així esdevé necessària la protecció immediata del menor.

Qualsevol acció serà comunicada al referent tècnic a Fundesplai, que donarà el suport necessari.



**SERVEIS SOCIALS D'ATENCIÓ PRIMÀRIA DE LA ZONA (No cal en el cas de cases de colònies)**

**DIRECCIÓ GENERAL D'ATENCIÓ A LA INFÀNCIA (DGAIA) MITJANÇANT TELÈFON**  
"INFÀNCIA RESPON" 900 300 777

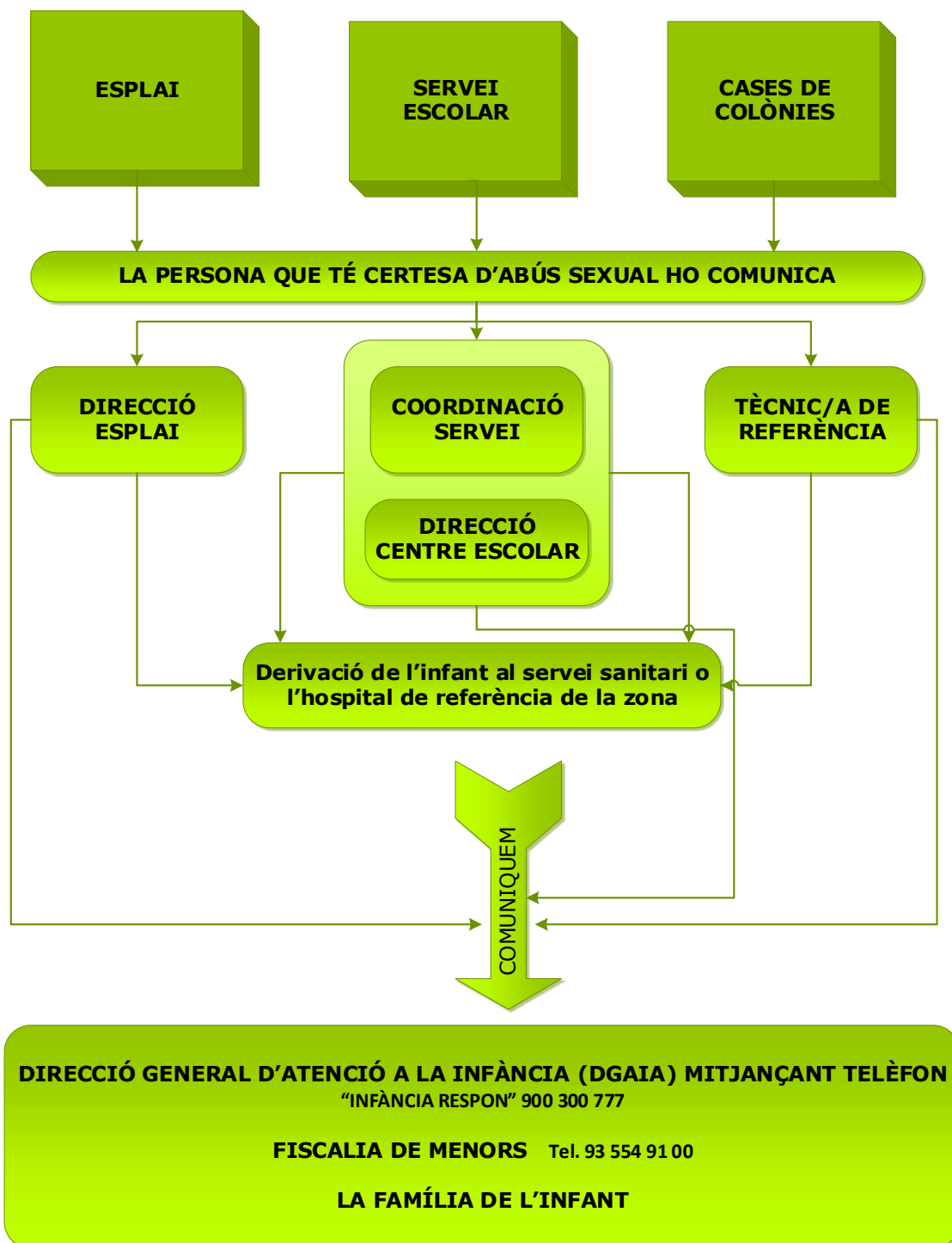
**FISCALIA DE MENORS** Tel.93 554 91 00

**LA FAMÍLIA DE L'INFANT**

### **Procediment en cas de certesa d'abús sexual:**

**Situació greu i amb certesa de diagnòstic:** és aquella situació on el professional que atén un menor sap que una altra persona n'ha abusat. Aquesta situació inevitablement comportarà la intervenció del sistema protector i del sistema penal des de l'inici, i la protecció immediata de l'infant.

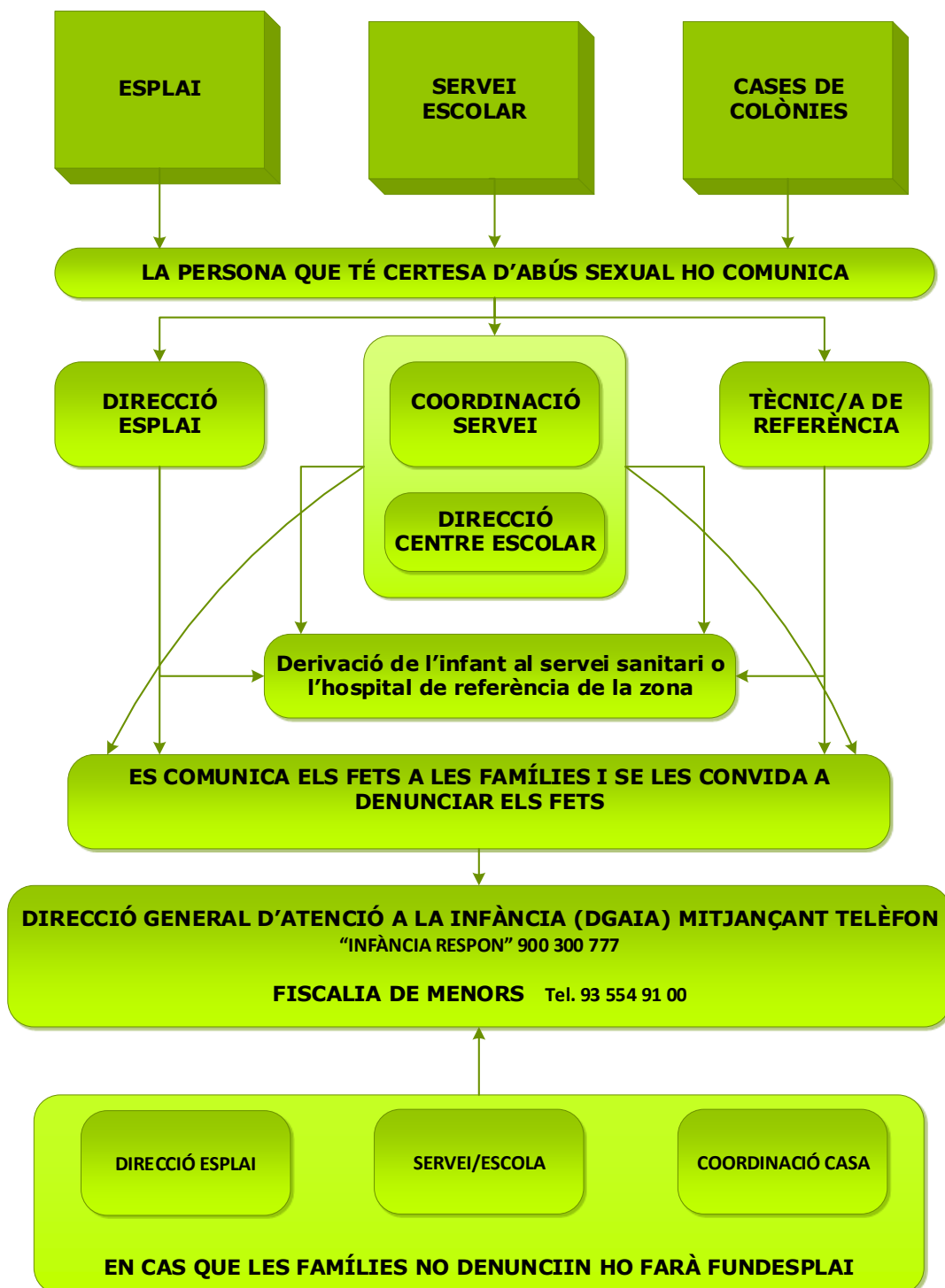
Qualsevol acció serà comunicada al referent tècnic a Fundesplai, que donarà el suport necessari.



## **Procediment en cas de certesa d'abús sexual entre dos infants :**

**Situació d'abús sexual d'un infant cap a un altre infant:** és aquella situació on s'ha produït un abús sexual i l'agressor és un infant. És important notificar-ho, ja siguin les famílies o el propi recurs d'infància, ja que pot servir per evitar la cronificació d'una conducta abusiva i que comportarà problemes legals en el futur.

Qualsevol acció serà comunicada al referent tècnic a Fundesplai, que donarà el suport necessari.



***El que no has d'oblidar en cas d'una situació de sospita o certesa de maltractament i/o abús:***

- Abans d'activar aquest protocol hem de poder recollir el màxim d'informació possible i valorar davant de quina situació ens trobem. Hem de ser molt curosos en com gestionem la situació: cal mantenir la calma davant de tothom. Hem de procurar no magnificar la situació i no donar més informació de la necessària a terceres persones.
- Informar de la situació al delegat/ada de protecció en temes de maltractaments i/o abusos sexuals. A partir d'aquest moment, totes les decisions i accions que es prenguin seran consensuades i en coordinació amb aquesta figura.
- Hem de ser discrets i curosos amb la manera com comuniquem la informació i hem de valorar qui necessita tenir aquesta informació i no donar-la si no és estrictament necessari. No cal que tots els membres de l'equip coneguin la situació i hem de procurar que l'infant hagi d'explicar la seva situació o vivència el mínim de vegades possible.
- En el cas d'abús entre iguals, cal ser curosos amb el tractament que fem de la persona que suposadament ha comès l'assetjament o abús. Així doncs, tindrem en compte:
  - Presumpció d'innocència
  - L'efecte que aquesta situació pot causar a tot el grup i a la persona assetjadora.
  - Els motius que poden haver portat a la possible persona agressora a cometre l'agressió. Igual que amb la persona agredida, intentarem que l'exposició d'aquesta persona sigui mínima i que no hagi d'explicar la seva vivència reiteradament i amb persones diverses.
  - No hem d'oblidar que realitzem una tasca educativa i que cal fer una intervenció amb aquesta persona i, si cal, amb el seu entorn.
  - Quan es doni una situació d'aquest tipus durant una activitat, el veto a l'activitat no serà mai una opció si no hi ha un risc real d'agressió física o sexual.



- Establir pautes per comunicar a les famílies situacions de crisi. Les persones que participaran en les reunions informatives seran les responsables de l'activitat que s'estava realitzant, acompanyades per la direcció de l'entitat o servei. És important:
  - No estigmatitzar, ni la persona assetjada ni l'assetjadora.
  - Ser objectius i expressar la nostra responsabilitat a l'hora d'activar protocols i procediments.
  - Deixar clar que en cap cas fem una denúncia dels fets, sinó una comunicació.
  - Com a agents educatius, mostrar-nos receptius i amb voluntat d'ajudar i col·laborar.

# **ANNEX 1**

## **Recursos educatius**

**Alguns recursos pedagògics:**

**LA REGLA DE KIKO:**

La Regla de Kiko és una proposta que ha posat en marxa el Consell Europeu mitjançant el suport web, i que aporta els diferents elements per poder portar a terme una campanya de sensibilització al voltant del tema dels abusos sexuals en la infància. [http://www.underwearrule.org/default\\_es.asp](http://www.underwearrule.org/default_es.asp)

Trobem pòsters de sensibilització al voltant del tema, impresos, fons de pantalla, etc.:



Inclou un conte pels més petits, per tal de explicar-los, d'una forma amena, que hi ha comportaments que no són admissibles.

<https://issuu.com/councilofeurope/docs/kikoylamano>



### **CRIDA BEN FORT:**

Es tracta d'una proposta didàctica feta per l'associació RANA de les Illes Balears. Compta una part de conceptualització i una proposta d'activitats per a infants entre 6 i 11 anys.



<http://www.fundacionrana.org/index.php/es/recursos/descargas/category/2-prevencion-y-programas>

## **EL MEU COS ÉS MEU:**

Aquest és un llibre de Pro Familia, Associació alemanya per a l'educació i la prevenció sexual, Il·lustrat per Dagmar Geisler.

Mitjançant el personatge de la Clara anem descobrint el cos i tot el que té a veure amb el concepte de "el meu cos és meu".

Dir que no i protegir-se de contactes desagradables no és fàcil. Els nens que se senten segurs de si mateixos tenen més facilitat per dir ben clar el que volen i el que no. Per això és important que tots els nens prenguin consciència dels seus sentiments i del seu cos. Només així podran establir límits.

«Sóc la Clara, i tinc quelcom molt especial: el meu cos! És meu i de ningú més. Si no m'agrada que em toquin, dic: "Deixa'm. No em toquis. No ho vull."»

A partir dels 5 anys.

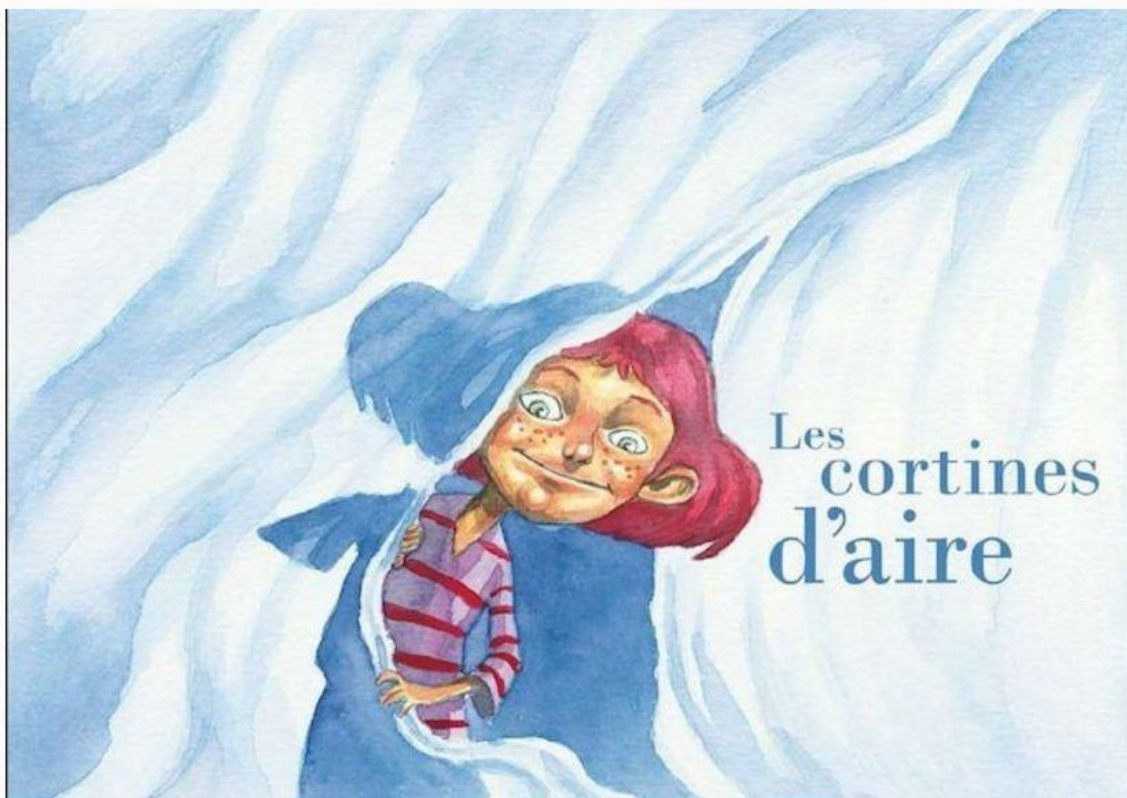


## **LES CORTINES D'AIRE:**

La fundació Vicki Bernadet ha editat "Les cortines d'Aire", un llibre dirigit a nens de 5 a 10 anys.

Mitjançant els seus protagonistes el conte intenta relacionar alguns fets amb exemples de les vides dels personatges, per així pensar com actuar en situacions difícils, expressant sense por els sentiments, i demanant ajuda en els moments en els quals no és possible resoldre a soles un problema.

El llibre incorpora una petita guia d'ajuda a pares i mares, monitors i mestres, els quals podran prevenir aquest problema mitjançant el joc.

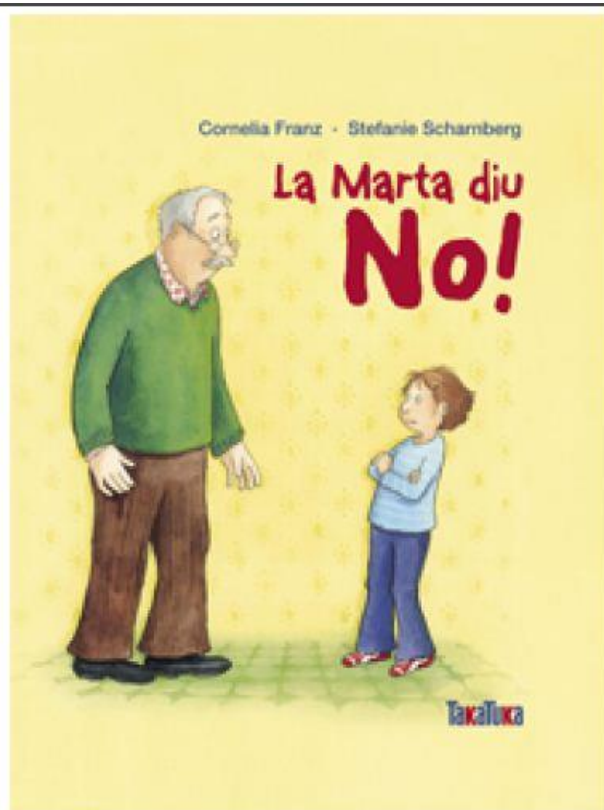


## **LA MARTA DIU NO!:**

Una altra proposta per treballar el saber dir No. Per a infants a partir dels 6 anys.

Quan la mare plega tard de treballar, la Marta, en sortir de la guarderia, sempre va a ca l'avi Francesc, el veí que viu al pis del costat. De fet, a la Marta l'avi Francesc li cau bé, però darrerament s'arramba massa quan toquen el piano i li fa petons mullats. La Marta no sap com explicar-ho a la mare, això. Un dia es posa malalta, i per fi diu a la mare que ja no té ganes d'anar a ca l'avi Francesc. La mare no s'enfada gens, i aleshores la Marta ja no ha de tornar a casa del veí.

Un llibre per ajudar les nenes i els nens a posar límits i a dir que no.



## **CORRE A EXPLICAR-HO:**



Corre a explicar-ho és un conte del web "Contes per conversar" (recomanat de 7 a 12 anys), emmarcat dins el Programa de promoció de la salut *l'Aventura de la Vida*, creat per Fundación Edex i gestionat a Catalunya per Fundesplai amb l'objectiu de fomentar els hàbits saludables i potenciar les habilitats per a la vida.

Cada persona té dret a decidir qui toca o qui no toca el seu cos. Per això la Marta es va sentir molt incòmoda el dia en què un desconegut va tocar-li el cul. Es va espantar i va plorar molt. Afortunadament, va fer dues coses molt importants: córrer per fugir i explicar-ho per demanar ajut.

La guia dels Contes per conversar hi trobareu una proposta per:

- Ajudar als infants a identificar situacions que resulten desagradables i ha respondre, de forma positiva, davant qualsevol situació d'agressió.
- A fomentar relacions personals basades en el respecte mutu i en la resolució dialogada dels conflictes.
- Per entrenar-se en el maneig d'emocions i sentiments, e el maneig de les tensions i les estrès.

[www.contesperconversar.net](http://www.contesperconversar.net)



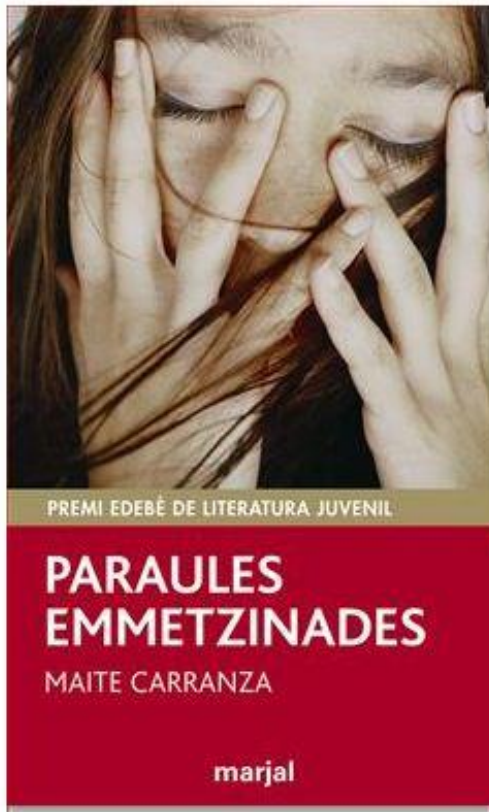
## **PARAULES EMMETZINADES:**

Aquesta és una proposta per a infants a partir de 14 anys, ha obtingut el premi EDEBE de literatura juvenil.

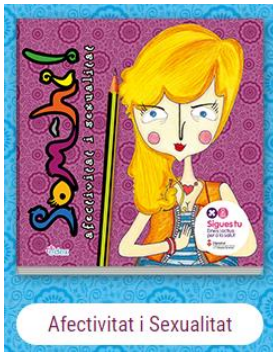
Què va passar amb Bàrbara Molina? Mai no es va trobar el seu cos ni es van aconseguir proves per tal de detindre cap culpable. Una telefonada a un mòbil capgira el destí de moltes persones: el d'un policia a punt de jubilar-se, el d'una mare que ha perdut l'esperança de trobar la filla desapareguda, el d'una xica que va traïr la seua millor amiga. Paraules emmetzinades és una crònica d'un dia trepidant, viscut a contrarellotge i protagonitzat per tres persones pròximes a Bàrbara Molina, desapareguda misteriosament i violentament quan tenia quinze anys. Un enigma que, després de quatre anys sense resoldre's, es veurà sacsejat per noves claus.

De vegades, la veritat roman oculta en la foscor i només s'il·lumina quan obris una finestra. Una història de mentides, secrets, enganys i falses aparences que toca el viu dels mites inqüestionables. Un relat esfereïdor que dissecciona la hipocresia de la societat moderna. Una denúncia valent dels abusos sexuals infantils, les seues conseqüències devastadores i la seua invisibilitat en el nostre món benpensant.

Aquesta pot ser una bona proposta per fer alguna activitat de lectura i fòrum al voltant d'aquesta temàtica.



## SOM-HI afectivitat i sexualitat



És una eina per conversar sobre sexualitat i sentiments amb el propòsit de contribuir a la construcció de relacions satisfactòries, mitjançant el desenvolupament de la competència psicossocial i l'educació en valors amb nois i noies de 12 a 16 anys.

La guia proposa treballar 10 Habilitats per a la vida, a partir d'una proposta de 10 històries en què un grup d'amics i amigues viu diverses situacions que van des de la identitat corporal, el respecte en la parella, les ruptures, els estereotips i els prejudicis fins la prevenció d'embarassos i la inclusió social.

És una adaptació dels continguts de la proposta Retomemos de fundació EDEX en la que han participat Dipsalut i la Fundació Catalana de l'Esplai.

## L'OMBRA DE LA CLARA:

Aquest conte és una història senzilla i plena de matisos simbòlics, que ens ajudarà a explicar als més petits com prevenir l'abús sexual infantil.

Elisenda Pascual Martí, psicòloga especialitzada en infància i acompanyament familiar, aconsegueix transmetre a través d'aquest bell conte el malestar i la confusió que viuen els nens víctimes d'abusos sexuals per persones de la seva confiança.

El conte explica la història de la Clara, una noia que ha perdut el seu somriure i no entén molt bé per què. Sent que una ombra la segueix. Una ombra que es fa cada vegada més gran. Clara sap que alguna cosa li succeeix, però no aconsegueix trobar les paraules per expressar-ho.



# **ANNEX 2**

## **Recomanacions Direcció General de Joventut**



La Direcció General de Joventut ha elaborat unes recomanacions per seguir en cas d'abús sexual, que també volem compartir en aquest protocol. Veureu que les recomanacions de la DGJ van en la línia del que marca el protocol de Fundesplai.

## L'EDUCACIÓ EN EL LLEURE | COM A ESPAI DE PROTECCIÓ

Els vincles de confiança que es poden crear amb els professionals i els voluntaris augmenten la probabilitat que un infant, adolescent o jove verbalitzi situacions de maltractament i abusos a persones que percep com a properes i, a la vegada estan a la situació d'ajudar-lo.

Però al mateix temps hem de ser conscients que les activitats

que es realitzen poden tenir riscos, si hi ha un abús de confiança o els límits no queden clars.

Per esdevenir un espai de protecció, les persones que participen en l'educació en el lleure han de saber: com han d'actuar davant la revelació d'una situació d'abús sexual infantil, i conèixer el circuit i els recursos als quals poden acudir.



## QUÈ ÉS L'ABÚS SEXUAL INFANTIL?

És tota activitat sexual imposada per un adult a un menor d'edat. També es considera abús les activitats sexuals imposades per un menor d'edat a un altre si el primer és considerablement més gran que la víctima o utilitza la força, les amenaces o altres mitjans de pressió.

Les activitats sexuals entre infants no es consideren abús sexual quan els infants superen el límit d'edat establert per l'estat per a les relacions sexuals consentides (que a l'Estat espanyol és de 16 anys).

### COERCIÓ



### ASIMETRIA D'EDAT, DISIGUALTAT MADURATIVA O DEPENDÈNCIA DE TERCERES PERSONES



## ELEMENTS CLAU PER A LA PREVENCIÓ DELS ABUSOS SEXUALS A LES ACTIVITATS

(presencials i relacionades amb xarxes socials o internet)

Amb la finalitat de prevenir l'existència d'algun tipus de conducta que pugui ser considerada un abús sexual per part dels directius, educadors i monitors de les activitats de lleure que es duguin a terme, és necessari considerar les mesures següents per minimitzar les situacions que poden constituir un risc o es prestin a ambigüitats:

**Qualsevol conversa o entrevista individual s'ha de fer en un lloc destinat a tal fi.** Aquestes instal·lacions han de comptar amb visibilitat des de l'exterior. En el cas que sigui necessari realitzar entrevistes regulars, s'ha d'informar el responsable o els pares o tutors legals dels motius.

**S'ha de ser clar i directe en la relació amb els infants i els adolescents.** Tot i que les aproximacions afectives són necessàries, i que l'educació afectiva és molt important per a un desenvolupament correcte, s'ha de respectar sempre el desig d'aquests i no forçar-los mai a les mostres d'afecte si no ho volen.

**Evitar el lliurament de regals i objectes personals,** que puguin confondre la relació efectiva amb els infants, adolescents i persones amb discapacitat física i/o intel·lectual, i puguin ser interpretats erròniament per aquests, les seves famílies o altres companys.

**Cal evitar donar o sol·licitar números telefònics de mòbils, correus electrònics personals (no els de l'entitat) o altres dades sense el coneixement dels pares o tutors legals.**

**Cal informar a tot el personal sobre l'ús adequat de les xarxes socials i les noves tecnologies de la comunicació.** Cal ser molt curiosos amb les fotografies dels infants, adolescents i persones amb discapacitat física i/o intel·lectual, ja que poden donar lloc a delictes com el sexting, i no penjar mai fotos d'aquests en pàgines que no siguin les autoritzades per l'entitat i sense el consentiment exprés dels seus tutors legals.

**Cal tenir present la figura de l'agent assessor de protecció** contra abusos sexuals de la federació o del moviment al qual pertany l'entitat, que estarà al corrent en tot el procés.

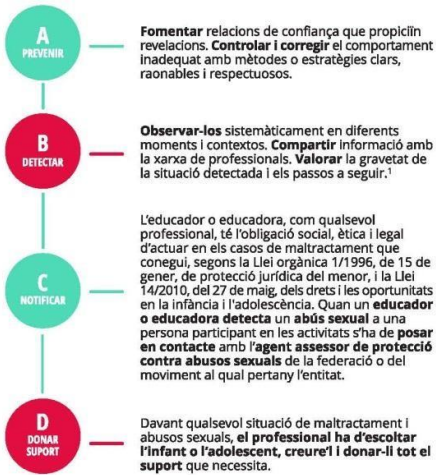
**Al web de la Direcció General de Joventut podeu trobar el protocol de prevenció dels abusos sexuals en l'àmbit del lleure complet**

## REACCIÓ DAVANT LA CONFESSIÓ D'UN NEN O NENA. RESPOSTES ADEQUADES



- Creure el nen.
- Mantenir la calma.
- Dir-li que el responsable és l'adult o la persona de més edat.
- Fer-li saber que **sortirà endavant**.
- Assegurar-se que no ha patit ferides.
- Protegir la víctima.
- Fer-li sentir orgull d'haver-ho explicat.
- Acceptar els sentiments del nen o la nena.
- Expressar-li afecte.

## PAPER DELS EDUCADORS I EDUCADORES EN EL FOMENT DEL BON TRACTE



## TELÈFONS D'INTERÈS

Agent assessor de la federació o moviment

Fiscalia de Menors  
93 554 91 00

Oficina d'Atenció a la Victima del Delicte  
93 554 87 00

Mossos d'Esquadra  
112

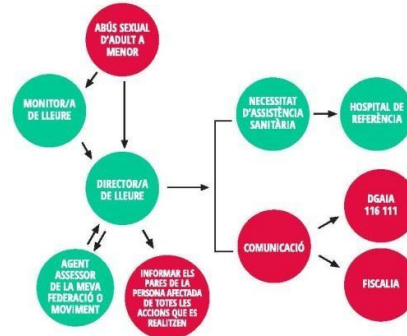
Direcció General d'Atenció a la Infància i l'Adolescència  
**INFÀNCIA RESPON**  
116 111

Fundació Vicki Bernadet  
93 318 97 69

<sup>1</sup> Les entitats del lleure han de basar les seves actuacions en el Protocol marc d'actuacions en casos d'abusos sexuals i altres maltractaments greus a menors impulsat pel Síndic de Greuges l'any 2006 i que s'ha d'aplicar obligatòriament en els casos següents: sospita de maltractament i cessesa de maltractament, i en el Protocol de detecció, notificació, derivació i coordinació de les situacions de maltractament infantil i adolescent en l'àmbit educatiu, signat pels departaments d'Ensenyament i Benestar Social el juny de 2012.

## CIRCUITS D'ACTUACIÓ

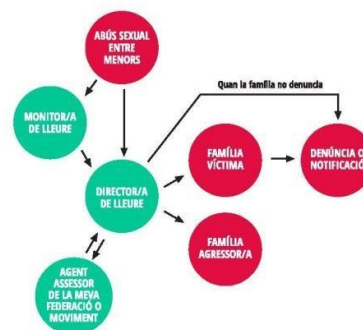
QUAN EN L'ÀMBIT D'EDUCACIÓ EN EL LLEURE ES TÉ CONEIXEMENT D'UN ABÚS SEXUAL D'UN ADULT A UN MENOR



ACCIÓ ESPECÍFICA COMPLEMENTÀRIA QUAN LA PERSONA ABUSADORA FORMA PART DE L'EQUIP D'EDUCADORS



QUAN EN L'ÀMBIT D'EDUCACIÓ EN EL LLEURE ES TÉ CONEIXEMENT D'UN ABÚS SEXUAL ENTRE MENORS



## **ANNEX 3**

### **Exm. de situacions de riscos**

## Gestió dels nivells de risc d'abusos en les activitats

### SITUACIONS DE RISCOS GENERALS A TOTES LES EDATS I ACCIONS PREVENTIVES

Activitat	Situació de risc potencial	Nivell de risc	Accions preventives
Ús del lavabo	Activitat realitzada per un/a sol/a educador/a, possibilitat d'aprofitar la intimitat del lavabo per apropaments inadequats (tocaments, fotos, etc.)	Alt	Sempre que sigui possible, anar amb un grup d'infants (educar per aprendre a gestionar el temps). Si és un cas d'urgència d'un sol infant, avisar un/a altre/a educador/a i respectar el temps lògic d'aquest espai. Si és una activitat que necessita l'ajuda d'un/a monitor/a no s'ha de tancar amb baldó.
Dutxes i higiene personal, piscina i activitats relacionades amb l'aigua	Dutxar-se sol/a amb l'infant, tocaments, fotos, exhibicionismes inadequats. Durant aquest espai es pot generar risc si un/a monitor/a es dutxa sol/a amb l'infant. Hi pot haver un apropament inapropiat o inadequat a l'infant, i la possibilitat de fotos, exhibicionisme intencionat, coacció de fer algunes actuacions, etc.	Alt	Aquesta mena d'activitats s'han de presentar com a activitats grupals, ja que pot ser una eina de normalització si ens ho plantejem com a objectiu. És important, en el cas de les dutxes, que no les tanquem amb baldó, que hi hagi sempre més de dos infants, a part del/a monitor/a. Cal també que marquem un límit amb aquesta mena d'activitats entre normalització del propi cos versus el respecte de la intimitat.
Canvis de roba	En aquest espai es pot produir que un/a monitor/a acompanyi l'infant per a què faci aquesta activitat. Es podria generar risc si es fa ús d'aquest espai per a finalitats com fer fotografies, tocaments, o fins i tot fer-ne un espai íntim per quedar-se sol/a amb un infant.	Alt	Els canvis de roba han d'estar plantejats com a activitats grupals. Si s'ha de fer un canvi de roba puntual que impliqui només un infant, és important avisar un altre membre de l'equip de monitors/es i respectar el temps lògic d'aquesta activitat.
Ferides, convalescència i malalties	Es presentaria risc en la vulnerabilitat per quedar-se sol amb un infant que ha de fer repòs o que ha de ser atès per curar alguna ferida, vetlles per malalties, etc.	Alt	Anar acompanyat d'un responsable de l'entitat per anar al metge. S'informarà els pares i es demanarà que els pares donin una autorització per escrit, que permeti que els/les monitors/es portin al metge l'infant o adolescent. Poder fer aquests torns sempre que sigui possible amb altres infants o monitors/es (exemple: anar a la infermeria amb l'infant que s'ha fet mal i un altre company). En el cas que s'hagi de fer repòs i impliqui la presència d'un/a monitor/a, acordar prèviament quin criteri se seguirà per fer aquesta vetlla.
Dormir fora de casa (casa de colònies, campaments o bivac)	Moment d'intimitat i fosc, que es pot produir en espais tancats o oberts (bivac, acampada...) però que també té lloc en espais compartits amb altres grups, etc. Apareix risc quan es pot fer ús d'aquest moment per apartar l'infant del grup, apropar-se en excés pel fred, tenir contactes inadequats, dormir un adult amb els infants o fer fotos i vídeos.	Mitjà	Entendre el bivac o el dormir fora de casa com una activitat col·lectiva en què cada infant ha de tenir el seu llit o el seu espai per dormir. Si es fan torns de monitors/es és important intentar poder fer torns compartits almenys en parelles, fer que els torns siguin rotatius i tenir un espai adequat per poder fer aquestes guardes (un llit per monitor de guarda i situat en un espai accessible i que tingui sentit).
Fotos i vídeos	Fer mal ús de les imatges, fer fotos, vídeos per a ús personal, publicar fotos a la xarxa sense permís.	Alt	Respectar els drets d'imatge de l'infant. Usar preferiblement càmeres de l'entitat. Si es fan servir mòbils privats, enviar les fotos a l'entitat, i no guardar-les al propi mòbil.

Activitat	Situació de risc potencial	Nivell de risc	Accions preventives
Ús de dades personals	Usar inadequadament les dades d'un infant. Donar les dades o fer-les públiques.	Baix	Garantir la confidencialitat de les dades.
Jocs i tallers	Considerem que hi ha risc en les activitats que es desenvolupen si es presenta una relació inadequada adult-infant en el joc, si les tipologies de joc nos són adequades a l'etapa evolutiva de l'infant o als objectius d'aquesta. Favoritisme, apropaments inadequats, tocaments, jocs en què es pot quedar un/a monitor/a sol/a amb un infant.	Baix	Plantejar objectius per poder planificar activitats coherents amb l'etapa evolutiva de l'infant i evitar els favoritismes en la relació adult-infant.
Espai abans i després de l'horari	Es generaria risc a aquests espais en cas que hi hagués un apropament inapropiat o inadequat a l'infant amb la finalitat d'intimar-hi. Informalment es podrien generar situacions d'assetjament entre el grup d'iguals en ser un espai més informal, etc.	Baix	És important que en aquests espais sempre hi hagi almenys dos monitors/es acompanyant els infants i joves per tal de poder prevenir i/o actuar si es generessin situacions de risc. Si s'acaba l'activitat i els infants o adolescents no són recollits pels seus tutors legals, s'avisarà la policia local, no s'acompanyarà els infants o adolescents sense el permís per escrits dels tutors legals.
Espais de reflexió individual	Situació de relació individual i íntima en espais tancats. Hi pot haver risc si es general una relació inadequada o es fa servir per treure informació de l'infant.	Mitjà	Aquests espais han d'estar preparats per tot l'equip de monitors/es, han de respectar la intimitat de l'infant però recomanem que no sigui en un espai tancat (es poden generar espais tranquils en llocs oberts, etc.). Recomanem temporalitzar el temps i fer-ho en total transparència amb la resta de l'equip.
Obsequis	Hi ha risc que es presentin favoritismes amb certs infants sense motiu.	Baix	Tractar tots els infants igual. Els regals han de ser pactats prèviament (exemple: amic invisible, premi per algun joc, etc.). Afavorir els regals grupals per sobre dels individuals. Si els/les monitors/es reben regals per part d'un sol/a nen/a (dibuixos...) s'han de quedar a l'espai on es realitzen les activitats. No es porten a casa, com una cosa especial.
Activitats amb persones externes a l'activitat	En aquestes activitats hi pot aparèixer la participació de persones externes a l'entitat.	Alt	Garantir i estar alerta que les persones externes es remeten a fer les seves tasques, i no les pròpies de l'equip de monitors/es (exemple: l'infant ha d'anar al lavabo amb un/a monitor/a).
Desplaçament amb famílies	Quedar-se sol amb familiars externs sense consentiment dels tutors legals de l'infant, que se fenguin fora de temps sense avisar, etc.	Alt	Fer una autorització amb les inscripcions generals que inclogui aquest fet, ja que, especialment en situacions familiars conflictives, és important que les coneixem per tal d'acordar prèviament com es desenvoluparan aquests desplaçaments. Demanar prèviament un permís per escrit dels tutors legals de l'infant si hi ha algun canvi puntual. No deixar mai cap infant en mans de persones no autoritzades.

A continuació especificuem situacions de risc per a dues franges d'edat que tenen unes peculiaritats que fan necessària una mirada de protecció més concreta per a algunes situacions.



**SITUACIONS DE RISCOS I ACCIONS PREVENTIVES, PROJECTE 0-4**

Activitat	Situació de risc potencial	Nivell de risc	Accions preventives
Ús del lavabo	Activitat realitzada per un/a sol/a educador/a, possibilitat d'aprofitar la intimitat del lavabo per apropaments inadequats (tocaments, fotos, etc.).	Alt	Lavabos amb portes de vidre. Si els/les nens/es són autònoms intentar que hi vagin ells/es sols/es, o anar amb un grup d'infants (educar per aprendre a gestionar el temps).
Dutxes i higiene personal, piscina i activitats relacionades amb l'aigua	Durant aquest espai es pot generar risc si un/a monitor/a es dutxa sol/a amb l'infant. Hi pot haver un apropament inapropiat o inadequat a l'infant, i la possibilitat de fotos, exhibicionisme intencionat, coacció de fer algunes actuacions, etc.	Alt	Aquesta mena d'activitats s'han de presentar com a activitats grupals, ja que pot ser una eina de normalització si ens ho plantejem com a objectiu. És important, en el cas de les dutxes, que no les tanquem amb baldó, que hi hagi sempre més de dos infants, a part del/a monitor/a.
Canvis de roba	En aquest espai es pot produir que un/a monitor/a acompanyi l'infant perquè faci aquesta activitat. Es podria generar risc si es fa ús d'aquest espai per a finalitats com fer fotografies, tocaments, o fins i tot fer-ne un espai íntim per a quedar-se sol/a amb un infant.	Alt	Els canvis de roba han d'estar plantejats com a activitats grupals. Si s'ha de fer un canvi de roba puntual que impliqui només un infant, és important avisar un altre membre de l'equip de monitors/es i respectar el temps lògic d'aquesta activitat.
Espai migdiada	Apropament inapropiat, en ser un possible moment d'intimitat i foscor on hi poden haver accions o actituds de risc.	Mitjà	Garantir que els torns de monitors/es en aquests espais són de dos en dos, especialment si hi ha "guardies".
Fotos i vídeos	Fer mal ús de les imatges, fer fotos, vídeos amb ús personal.	Alt	Respectar els drets d'imatge de l'infant. Usar preferiblement càmeres de lentitat. No utilitzar els mòbils durant les activitats.
Pernoctes, nens i nenes que ploren a la nit	Posar el nen/a a dormir al propi llit, apropament inapropiat, en ser un possible moment d'intimitat i foscor on hi poden haver accions o actituds de risc.	Alt	Garantir que els/les nens/es dormiran al seu llit, en cap cas al llit del monitor/a, si és necessari tranquil·litzar-los, es farà a l'habitació que comparteixen amb altres nens i nenes.

**SITUACIONS DE RISCOS I ACCIONS PREVENTIVES, PROJECTE ADOLESCENTS**

Activitat	Situació de risc potencial	Nivell de risc	Accions preventives
Fotos, vídeos i xarxes socials	Possibilitat d'amistat per xarxes socials entre un/a monitor/a i un adolescent o jove, o entre els mateixos grups d'iguals. Aquestes eines ens donen possibilitats de comunicació i difusió infinites (xats, compartir imatges, compartir informació de la nostra vida privada, etc.). Es generaria el risc en el punt que es fa un mal ús de les imatges.	Alt	Respectar els drets d'imatge i fer ús sempre que sigui possible de càmeres de l'esplai, cau, centre... Evitar que els infants usin per capturar imatges els telèfons propis per fer-ne un ús personal a l'esplai (sense haver fet un treball educatiu de bon ús de les noves tecnologies) i plantejar-se l'ús de les xarxes com a eina de treball i difusió, no de contacte personal amb un adolescent o jove. Una bona prevenció també inclou educar en les xarxes socials i la intimitat.
Trucades a adolescents	En els grups més consolidats i autogestionats, l'ús del telèfon com a eina de comunicació és habitual. Aquest contacte no s'ha de produir per parlar de temes no relacionats amb l'activitat.	Baix	
Premonitors/es menors d'edat	Es pot produir en entitats de lleure en què dins d'aquesta edat es comencin a adquirir tasques de monitoratge parcials o totals, malgrat la no majoria d'edat, en què els joves passen a formar part de l'equip de monitors/es.	Alt	És important treballar aquest procés consensuadament entre l'equip (abans de tenir monitors/es menors) i marcar els drets i deures que tenen els monitors/es perquè no hi hagi dubtes. No hem d'oblidar que la seva condició de minoria d'edat passa també per tenir autorització dels tutors legals, etc.

## **ANNEX 4**

### Infografies pels equips educatius

# PREVENCIÓ, DETECCIÓ i ACTUACIÓ de l'ABÚS SEXUAL INFANTIL en ACTIVITATS DE LLEURE

## 4 ACCIONS A TENIR PRESENT

1. Prevenir 2. Detectar 3. Notificar 4. Donar suport



La **PREVENCIÓ** és fonamental per evitar situacions de risc. Podem fer activitats preventives mitjançant recursos educatius.



Hem d'estar alerta per **DETECTAR** els senyals de sospita o certesa d'abús sexual.

## QUÈ FER EN CAS DE SOSPITA O CERTESA D'ABÚS SEXUAL?



**NOTIFICAR-HO** al o la responsable de l'activitat i aquest/a al **delegat/a de prevenció** de Fundesplai

### DELEGATS/ES DE PREVENCIÓ DE FUNDESPLAI

- Esplais i joves: 93 474 74 44
- Cases de colònies: 93 474 74 24
- Món escolar: 93 474 74 98



La persona responsable de l'activitat amb el suport del **delegat/a de prevenció** han de **COMUNICAR-HO** als següents telèfons i institucions:

- Serveis Socials locals
- DGAIA - Infància respon: 900 300 77
- Fiscalia de menors: 93 554 91 00
- Família de l'infant



**DONAR SUPORT** emocional a l'infant. Buscar els recursos i ajudes necessàries.



**ACOMPANYAR A L'HOSPITAL** a la persona agredida en cas de **CERTESA** d'abús sexual (només si no han passat més de 72h).



Més informació i recomanacions al Protocol d'abusos de Fundesplai:  
<https://ja.cat/AbusosFundesplai>



# 10 MESURES PREVENTIVES DE L'ABÚS SEXUAL EN ACTIVITATS DE LLEURE

A qualsevol activitat de lleure educatiu hem de tenir en compte diversos aspectes que ajuden a prevenir situacions d'abús sexual.



Tenir una **mirada de protecció i assistència** als infants i adolescents, vetllant pel seu benestar



Treballar, sempre que sigui possible, en **parelles pedagògiques mixtes** (monitora + monitor)



Mai no forçar els infants a donar **mostres d'afecte** si no volen, respectant els seus desitjos



Mai no donar el **número de telèfon** o correu electrònic personals als infants



Mai no fer **fotografies** als infants sense autorització familiar



No fer ús inadequat de les **xarxes socials** per mostrar imatges o comunicar-se amb els infants sense tenir l'autorització de la família



Assegurar, sempre que sigui possible, **2 adults** en la vigilància de **vestuaris i habitacions** de colònies



Evitar donar **regals** i obsequis personals als infants que es puguin malinterpretar



Demandar sempre el **Certificat Negatiu de Delictes Sexuals** a tots els adults que participin de les activitats, incloent voluntariat i personal de cuina



Promoure els **espais participatius** on els infants puguin expressar-se



Més informació i recomanacions al **Protocol d'abusos de Fundesplai**:

<https://ja.cat/AbusosFundesplai>



# PREVENCIÓ, DETECCIÓ i ACTUACIÓ de l'ABÚS SEXUAL INFANTIL en ACTIVITATS DE LLEURE - en el marc escolar -

## 4 ACCIONS A TENIR PRESENT

1. Prevenir 2. Detectar 3. Notificar 4. Donar suport



La **PREVENCIÓ** és fonamental per evitar situacions de risc. Podem fer activitats preventives mitjançant recursos educatius.



Hem d'estar alerta per **DETECTAR** els senyals de sospita o certesa d'abús sexual.

## QUÈ FER EN CAS DE SOSPITA O CERTESA D'ABÚS SEXUAL?



### NOTIFICAR-HO

Un cop notificat al o la **tècnica de l'activitat**, aquest/a ho notificarà al delegat/a de prevenció d'abusos de Fundesplai i a la **direcció del Centre Educatiu**.

### DELEGATS/ES DE PREVENCIÓ DE FUNDESPLAI

- Esplais i joves: 93 474 74 44
- Cases de colònies: 93 474 74 24
- Món escolar: 93 474 74 98



### L'ESCOLA COMUNICA

Des de la direcció de l'escola es faran les següents comunicacions:

- Serveis Socials locals
- DGAIA - Infància respon: 900 300 77
- Fiscalia de menors: 93 554 91 00
- Família de l'infant



**DONAR SUPORT** emocional a l'infant. Buscar els recursos i ajudes necessàries.



**ACOMPANYAR A L'HOSPITAL** a la persona agredida en cas de **CERTESA** d'abús sexual (només si no han passat més de 72h).



Més informació i recomanacions al **Protocol d'abusos de Fundesplai**:  
<https://ja.cat/AbusosFundesplai>



# 10 MESURES PREVENTIVES DE L'ABÚS SEXUAL EN ACTIVITATS DE LLEURE

A qualsevol activitat de lleure educatiu hem de tenir en compte diversos aspectes que ajuden a prevenir situacions d'abús sexual.



Tenir una **mirada de protecció i assistència** als infants i adolescents, vetllant pel seu benestar



Treballar, sempre que sigui possible, en **parelles pedagògiques mixtes** (monitora + monitor)



Mai no forçar els infants a donar **mostres d'afecte** si no volen, respectant els seus desitjos



Mai no donar el **número de telèfon** o correu electrònic personals als infants



Mai no fer **fotografies** als infants sense autorització familiar



No fer ús inadequat de les **xarxes socials** per mostrar imatges o comunicar-se amb els infants sense tenir l'autorització de la família



Assegurar, sempre que sigui possible, **2 adults** en la vigilància de **vestuaris i habitacions** de colònies



Evitar donar **regals i obsequis personals** als infants que es puguin malinterpretar



Demandar sempre el **Certificat Negatiu de Delictes Sexuals** a tots els adults que participin de les activitats, incloent voluntariat i personal de cuina



Promoure els **espais participatius** on els infants puguin expressar-se



Més informació i recomanacions al **Protocol d'abusos de Fundesplai**:

<https://ja.cat/AbusosFundesplai>



# **ANNEX 5**

## **Registre d'entrega**

## REGISTRE DE REBUDA

### PROTOCOL DE PREVENCIÓ I ACTUACIÓ D'ABUSOS SEXUALS

El/la subscript/a treballador/a que actualment presta els seus serveis a aquesta entitat reconeix haver rebut la següent informació en virtut del procediment aprovat per la mateixa entitat:

- **Protocol de prevenció i actuació en cas de sospita o certesa d'abusos sexuals a les activitats de Fundesplai.**

Cognoms _____
Nom _____
DNI _____
<b>PERSONAL D'ATENCIÓ EDUCATIVA I DE LLEURE</b>

Signatura del treballador/a,

Data \_\_\_\_\_/\_\_\_\_\_/\_\_\_\_\_



## REGISTRE DE REBUDA

### PROTOCOL DE PREVENCIÓ I ACTUACIÓ D'ABUSOS SEXUALS

El/la subscript/a treballador/a que actualment presta els seus serveis a aquesta entitat reconeix haver rebut la següent informació en virtut del procediment aprovat per la mateixa entitat:

- **Protocol de prevenció i actuació en cas de sospita o certesa d'abusos sexuals a les activitats de Fundesplai.**

Cognoms \_\_\_\_\_

Nom \_\_\_\_\_

DNI \_\_\_\_\_

**PERSONAL D'ATENCIÓ EDUCATIVA I DE LLEURE**

Signatura del treballador/a,,

Data \_\_\_\_\_/\_\_\_\_\_/\_\_\_\_\_