

# 2016-2017

## INFORME DE GESTIÓ



Federació Catalana  
de l'Esplai



Fundesplai  
Fundació Catalana de l'Esplai

## ÍNDEX

**01**  
ÀMBIT  
GENERAL



PÀGINES 4 i 5

**02**  
ÀMBIT  
TERRITORIAL



PÀGINES 6, 7, 8 i 9

**03**  
ÀMBIT EDUCATIU,  
SOCIAL I  
FORMATIU



PÀGINES 10, 11, 12 i 13

**04**  
ÀMBIT  
DE GESTIÓ



PÀGINES 14 i 15

**05**  
ÀMBIT  
ORGANITZATIU  
I PARTICIPACIÓ



PÀGINES 16 i 17

**06**  
ÀMBIT ECONÒMIC  
I FINANÇAMENT



PÀGINA 18

Federació Catalana  
de l'Esplai

 **Fundesplai**  
Fundació Catalana de l'Esplai

© Federació Catalana de l'Esplai  
Carrer Riu Anoia, 42-54  
08820 El Prat de Llobregat  
Tel. 93 474 74 74 Fax 93 474 74 75

Està rigorosament prohibida, sense autorització escrita dels titulars del "copyright",  
sota les sancions establertes en la llei, la reproducció total o parcial d'aquesta obra  
per qualsevol procediment, incloent-hi la reprografia i el tractament informàtic i la  
distribució d'exemplars mitjançant lloguer o préstec públics.

GENER 2017

Fotografia  
Federació Catalana de l'Esplai i Fundesplai

Concepció gràfica i disseny  
El Vallenc

Edició no venal

# eixos dels esplais de la Federació...



## 10

### PRINCIPIS EDUCATIUS



# 01

## ÀMBIT GENERAL



L'any 2016 ha estat l'any de celebració del **20è aniversari de la Federació**. Els diferents espais de participació col·lectiva s'han vist tenyits d'un caire festiu i de celebració. Ha estat un moment de projecció exterior de la Federació i de reivindicació del nostre model de lleure. L'edició d'un nou fulletó i d'un diari especial ens han permès i han de continuar facilitant la projecció exterior de la Federació i de la tasca de totes les entitats que en formen part, des del desig de posar en valor la tasca que fan.

A finals de febrer, tots els esplais de la Federació van ser cridats per assolir el repte col·lectiu de coronar 20 cims de Catalunya simultàniament, com a activitat per reforçar la proposta educativa **CAMINS** (15-17) i el primer acte de la celebració del 20è aniversari. Malauradament per motius meteorològics no va ser possible assolir el repte "**20 anys, 20 cims**" el dia acordat, però es va crear un sentiment col·lectiu molt positiu que va desencadenar la "reprogramació" de l'activitat per part de més de 40 entitats que van coronar més de 30 cims de Catalunya. La iniciativa tindrà una nova edició en el 2017.

Paral·lelament, un grup de 10 monitors i monitores van poder participar de la proposta **t'aTRAVESSA's** d'hivern. Un cap de setmana de formació i excursionisme.

L'**AGOfedesplai** al mes d'abril es va celebrar a Montseny, en un nou format molt ben valorat per totes les entitats participants i amb molta presència institucional. La trobada col·lectiva de tots i totes els monitors i monitores de la Federació en forma d'acampada ha donat un nou aire a les Jornades creant-hi un ambient de **convivència** molt especial. Un altre aspecte a destacar de les Jornades ha estat la participació i format de la **Diada de Tècniques**, en què per primer any vàrem comptar amb la col·laboració desinteressada de monitors i monitores dels equips dels esplais en una jornada d'intercanvi de coneixements.

Durant tota la primavera es van anar succeint **propostes col·lectives** tant des de les Unitats Territorials, com des de les Comissions Pedagògiques, un signe més del bon moment pel qual estan passant els diferents grups de treball col·lectiu i el **sentiment de pertinença** a la Federació.

Malauradament per motius meteorològics no es va poder celebrar **Festa Esplai**, que com cada any havia de ser el moment de celebració d'un nou curs i l'arrencada de la campanya d'estiu. Una **campanya d'estiu** que ha estat de nou un moment d'acompanyament proper a les entitats, d'assessorament en la **millora dels aspectes de gestió** de les activitats de vacances que ha de permetre a les entitats oferir a les famílies activitats de qualitat.



**Movidic** ha estat, un any més, la trobada d'arrencada de curs. Continuem fent una **proposta formativa** àmplia, que aborda no només temes referits a la proposta educativa, sinó altres aspectes d'interès de les entitats i temàtiques relacionades amb projectes que s'estan duent a terme en el si de la Federació. És compartit amb les entitats que aquest model divers satisfà les necessitats i motivacions d'un nombre major de monitors i monitores.

El mes de novembre ha acollit dues propostes col·lectives de caire reivindicatiu. Per una banda la tercera edició del **#DretalLeure**, la jornada reivindicativa del esplai de la Federació; i per l'altra, la cloenda del projecte **Som Infants, Som Present** que vol portar la reflexió sobre la **participació infantil** al si, no només dels projectes, sinó també de les organitzacions. En aquesta línia, algunes entitats també han participat en el projecte de la PINCAT.

Al llarg de tot l'any s'han continuat impulsant molts **projectes**, ja iniciats en anys anteriors, i d'altres de nous: foment de l'excursionisme, edició de curtmetratges, pla de formació per a monitors i monitores a les comissions i unitats territorials, formació per a famílies, revisions oculars amb la Fundació IMO...

Hem iniciat una línia de treball al voltant del **lideratge i el relleu** de les entitats que respon a una necessitat detectada i alhora una demanda de les entitats, que ens ha de permetre millorar els processos de relleu en el si de les mateixes.

Ha estat el segon any de desplegament de la **Proposta Educativa CAMINS**, que ha incorporat per a enguany el compromís en la **millora de l'entorn** a través de projectes d'Aprenentatge i Servei.


En paral·lel, en el si de la Junta Directiva i la Comissió Pedagògica de **Proposta Educativa** es va iniciar el debat sobre la nova temàtica de la proposta per al període 2017-2019, que va portar a la decisió d'abordar temes de gènere i identitat. Amb aquest encàrrec s'ha format l'equip de treball interdisciplinari i s'han iniciat contactes amb diferents entitats i institucions que poden aportar contingut i reflexió a aquest procés de construcció.

En l'àmbit de **suport a la gestió** de les entitats cal destacar la posada en marxa d'un pla de treball de suport proper a les entitats en resposta, especialment, a les necessitats sorgides de les novetats legals que afecten a les entitats (lleï de protecció del menor, reforma fiscal, registre horari dels treballadors...)



61  ENTITATS FEDERADES

93  PROJECTES D'EDUCACIÓ EN EL LLEURE

13.525  INFANTS I JOVES

 1.423  MONITORS I MONITORES



2

ENTITATS NOVES FEDERADES

18

COMARQUES

43

MUNICIPIIS



# Projectes d'educació en el lleure



ESPLAI VOLTRERA D'ABRERA Abrera	C
ESPLAI PICA PINS Aiguafreda	C
ESPLAI PICAPARETS Alcanar	C
ASSOCIACIÓ ESPLAI EL CEP Artés	C
ASSOCIACIÓ DE LLEURE I ESPORT COMKEDEM Barcelona	C D
ASSOCIACIÓ ESPORTIVA I EDUCATIVA DINÀMIC Barcelona	D
CENTRE D'ESPLAI DRUIDA Barcelona	C D
ESPLAI LA TORTUGA Barcelona	C
ESPLAI TRENCAIÒS Barcelona	C
FUNDACIÓ PRIVADA CATALANA PER A LA PARÀLISI CEREBRAL (JOKIN) Barcelona	C
XINO-XANO ASSOCIACIÓ DE LLEURE Barcelona	C
ESPLAI XINO XANO MIRALLETES Barcelona	C
GRUP D'ESPLAI URAKA Begues	C
ASS. L'OLLA, ESPAI LLEURE EDUCATIU Caldes de Montbui	D
ESPAI INFANTIL LA GRESCA-CERDANYOLA (G.R.E.S.C.A.) Cerdanyola	D
ASSOCIACIÓ CENTRE D'ESPLAI EL RACONET Cervelló	C
CENTRE D'ESPLAI INFANTIL I JUVENIL MOWGLI Cornellà de Llobregat	C D
ESPLAI FONTSANTA-FATJÓ Cornellà de Llobregat	C D
ASSOCIACIÓ DE NENS I JOVES AMB DISCAPACITAT DISPRAT-LLEURE El Prat de Llobregat	C D
CENTRE D'ESPLAI EL GLOBUS El Prat de Llobregat	D
GRUP INFANTIL SANT COSME El Prat de Llobregat	C D
GRUP D'ENTITATS EL VENDRELL EDUCACIÓ I LLEURE (ESPLAI LA BALLARUGA) El Vendrell	D
GRUP D'ESPLAI ESPURNES Esplugues de Llobregat	C D

ASSOCIACIÓ D'EDUCACIÓ EN EL LLEURE PUNT SUD Gandesa	D
CENTRE D'ESPLAI EL MAMUT D'AUSIÀS MARCH Gavà	C D
ASSOCIACIÓ JUVENIL SALSA JOVE Girona	D
CLUB D'ESPLAI PUBILLA CASES CAN VIDALET Hospitalet de L.L. - Esplugues	C D
ASSOCIACIÓ COORDINADORA DE COL·LECTIUS DE PERSONES AMB DISCAPACITAT DE L'HOSPITALET Hospitalet de L.L.	C D
CENTRE D'ESPLAI DE CAN SERRA Hospitalet de L.L.	C D
CLUB D'ESPLAI BELLVITGE Hospitalet de L.L.	C D
ASSOCIACIÓ EDUCATIVA ESPÍRALL Les Franqueses del V.	C D
CENTRE D'ESPLAI GIRAVOLT Masquefa	C
ESPLAI LES PINYETES Masroig	C
ASS. DE LLEURE I CULTURA ENLLEURAT Mataró	C D
ASSOCIACIÓ DE DISCAPACITATS DE MONTCADA I REIXAC. ADMIR Montcada i Reixac	C D
CENTRE D'ESPLAI INFANTIL I JUVENIL TREU BANYA Móra d'Ebre	C
ESTIU AL PAS Palafolls	C
EL GRUP DE POLINYÀ Polinyà	C D
ASS. JUVENIL CAMPIQUIPUGUI Riera de Gaià	C
ASS. DE PERSONES AMB DISCAPACITAT DE RIPOLLET-APADIR Ripollet	C
GRUP RECREATIU EDUCATIU SOCIAL CULTURAL I ALTERNATIU, G.R.E.S.C.A. Ripollet	C D
CASAL JOVE LA GRESCA Ripollet	D
LES MONGES ASSOCIACIÓ CULTURAL RODA DE BERÀ- ESPLAI CA L'OLIVERAR Roda de Barà	C
ESPLAI RIUROIG Rubí	C
ESPLAI PINGÜÍ St. Andreu de la Barca	C D
ESPLAI MARCIANET St. Bartomeu del Grau	C D

CENTRE D'ESPLAI INFANTIL I JUVENIL EXIDA CAMPS BLANCS Sant Boi de L.L.	C D
ESPLAI LA BARRETINA Sant Boi de L.L.	C
ASS. SOCIOCULTURAL XERINOLA St. Carles de la Ràpita	C
ASSOCIACIÓ ESPLAI LA MADUIXA St. Cebrià de Vallaltà	C
CLUB D'ESPLAI DIVERSITAT LÚDICA St. Feliu de Llob.	C D
CENTRE D'ESPLAI EL NUS St. Joan Despí	C D
CLUB D'ESPLAI EL TRICICLE St. Joan Despí	C D
CLUB D'ESPLAI EL TRICICLE-ANTONI GAUDÍ St. Joan Despí	D
GRUP D'ESPLAI EL CASTANYOT St. Joan Despí	C
CENTRE D'ESPLAI EL NUS-TORREBLANCA St. Joan Despí	D
ASSOCIACIÓ LA CASETA HORTONENCA St. Llorenç d'Hortons	C
CENTRE D'ESPLAI ELS CARGOLS St. Pau d'Ordal	C
GRUP D'ESPLAI GUARDIOLA St. Salvador de Guardiola	C
CASAL INFANTIL I JUVENIL EL QUIJOTE St. Vicenç dels Horts	D
ESPLAI MONTSPLAI Sta. Margarida Montbui	C
CENTRE D'ESPLAI GUADALHORCE Terrassa	D
ASSOCIACIÓ CULTURAL I RECREATIVA LA CASA DEL SOL NAIXENT Tremp	C
ESPLAI ENDINSAT Vilanova del Camí	C D
SUPORT A LA QUALITAT DE VIDA DE LES PERSONES AMB DISCAPACITAT I LES SEVES FAMÍLIES Vilanova i la Geltrú	C

C ESPLAI CAP DE SETMANA  
D ESPLAI DIARI

PROJECTE D'ESTIU  
PROJECTE JOVES

PETITA INFÀNCIA  
PROJECTE D'ATENCIÓ ESPECÍFICA DISCAPACITAT

MENJADOR  
EXTRAESCOLARS



UT Anoia

**Avançar en la coordinació i dinamització de les Unitats Territorials i fomentar-ne la participació; incrementar el nombre d'entitats federades que comparteixen el projecte de la Federació; dinamitzar i dotar de contingut pedagògic els espais d'intercanvi...**

Són diversos els objectius que ens hem plantejat des d'aquest àmbit, i moltes les accions i propostes que ens han ajudat a portar-los a terme.

Hem aconseguit proporcionar espais flexibles de treball per a cada Unitat Territorial, i coordinar les diferents actuacions sorgides de les necessitats de cadascuna. Des dels territoris s'han programat activitats col·lectives de caires diferents: formacions, jornades de monitors, trobades d'infants... Des dels territoris també s'ha construït l'#AGOfedesplai 2016, un nou pas cap a la implicació de les entitats en la construcció col·lectiva.

La **UT Sud (9)** és caracteritzada per la dispersió territorial i l'esforç que això suposa per a les entitats que en formen part; hem continuat cercant fórmules que permetin consolidar aquest espai, i hem aconseguit per a aquest 2016 una trobada de formació per als equips educatius. A la **UT Anoia-Alt Penedès (9)** hem

reforçat els lligams entre les entitats que la formen, especialment en els espais col·lectius de la Federació. Per la seva banda les entitats de la **UT Baix Llobregat (17)**, majoritàriament entitats del Baix Llobregat de centre i d'acció diària, han compartit la necessitat d'aprofundir i compartir aspectes de gestió i models d'entitat. A la **UT Barcelonès (11)** ha costat de trobar una dinàmica pròpia, i enguany hem centrat la feina en el treball de l'informe de gestió i l'Assemblea. A les **UT Nord (7)** i **UT Vallès (8)** s'han portat a terme formacions i trobades de monitors i monitores, propostes que han generat espais per a la cohesió, la creació de vincles entre entitats i de posada en comú de bones pràctiques.

**41**  ENTITATS PARTICIPANTS A LES UTT

**4**  ACTIVITATS COL·LECTIVES, AMB PRESENCIA DE

**5** UTT



Samarreta commemorativa del 20è aniversari 



 Marxa de mitjans



**468** INFANTS I JOVES A LES ACTIVITATS COLLECTIVES

**537** MONITORS I MONITORES A LES DIFERENTS PROPOSTES DE FORMACIÓ I INTERCANVI



Diada de tècniques 2016

Aquest 2016 s'han sumat al nostre projecte dues noves entitats, fruit de diferents processos d'acollida.

L'**Associació ADIMIR** (Montcada i Reixac) s'ha incorporat a la **UT Vallès** i a la Comissió de Suport a la Discapacitat, mentre que l'**Esplai La Tortuga** (Barcelona, distr. de Sant Andreu,) s'han incorporat a la **UT Barcelonès**.

Amb tot, seguim estant presents en 45 municipis de 18 comarques de Catalunya i afrontant el repte per al 2017 d'incrementar la base social.

**20 anys, 20 cims (27 de febrer)**

ARREU DE CATALUNYA  
34 cims / 42 entitats

**JORNADES DE FEDERACIÓ (16 i 17 d'abril)**

MONTESQUIU  
316 monitors i monitores responsables d'entitats  
47 entitats representades

**ACAMPADA JOVE (28 i 29 de maig)**

CAN MASSEGUER  
216 participants / 16 esplais

**SOM INFANTS, SOM PRESENT (5 de novembre)**

CAIXAFÒRUM  
280 participants  
12 esplais

**DRET AL LLEURE (18 a 20 de novembre)**

ARREU DE CATALUNYA  
40 entitats d'esplai

**MOVIDIC (17 de setembre)**

CENTRE ESPLAI  
271 participants  
38 esplais

**CURSOS DE MONITORS/ES (desembre 2016)**

2 Cursos

**Esplai Pingüi**

(ST. ANDREU DE LA BARÇA)  
**i El Grup de Polinyà** (POLINYÀ)

37 participants  
8 entitats

**MARXA DE MITJANS**

PUIG CASTELLAR  
(SERRALADA DE MARINA)  
80 participants  
5 esplais

**Objectius 2017**

Donem continuïtat al treball amb i des de les Unitats Territorials, adaptant la dinàmica a les necessitats i les realitats de cada territori i donant suport a les accions sorgides des de cadascuna.

Seguim apostant per projectes compartits i activitats col·lectives, des de diferents mirades que atenen a les possibilitats i realitats de cada entitat. Unes seran les accions sorgides de la proposta #Enruta, posada en marxa al Movidic 2016.

Seguim afrontant el repte d'incrementar la base social de la Federació, especialment en aquells territoris on tenim menys nombre d'entitats, per tal d'enfortir les dinàmiques col·lectives i el sentiment de pertinença.

03

ÀMBIT EDUCATIU,  
SOCIAL I  
FORMATIU



Trobada Som infants Som present

Realitzar un suport i assessorament als centres d'esplai per tal de continuar millorant en la qualitat educativa de les activitats, projectes i programes. Continuar promovent i facilitant la participació i la implicació dels esplais en l'elaboració de la proposta educativa. Implementar una proposta formativa global al conjunt de necessitats. Desenvolupar projectes educatius i socials que aporten millores en la pràctica educativa i social de les entitats.

### FÒRUM SOM INFANTS, SOM PRESENT!

El novembre al CaixaFòrum de Barcelona va tenir lloc una trobada de nois i noies de 3 a 18 anys i educadors i famílies, per debatre sobre les seves experiències al voltant del dret a participar. El projecte, liderat per l'esplai Enlleura't i la Federació Catalana de l'Esplai-Fundesplai, amb la col·laboració de l'Obra Social la Caixa, ha contribuït a conscienciar de la importància de generar instruments, processos i espais per als infants, per fer operatiu l'exercici real dels seus drets de ciutadania. Els infants van reclamar espais for-

mals per participar de la presa de decisions als esplais així com la importància que se'ls escolti i que els deixin ser més protagonistes de les activitats. La trobada va concloure amb el repartiment d'unes polseres que els conviden a convertir-se en promotors de les idees i propostes del fòrum en els seus centres i municipis.

**200** PARTICIPANTS

**12** ESPLAIS

**10** EXPERIÈNCIES  
LIDERADES PER NOIS I NOIES

### L'APRENTATGE SERVEI A LA CULTURA EDUCATIVA DELS ESPLAIS

La dimensió de servei com un dels principis metodològics de les activitats educatives dels centres d'esplais és després d'11 anys de trajectòria en l'impuls de l'APS una realitat. Aquest any destaca el volum d'iniciatives que s'articulen a través de produccions audiovisuals i que han estat liderades pels grups de joves. Aquest tipus de projec-



Curtmetratge trànsit, Esplai Fontsa-Fatjó (Cornellà)

tes pretenen difondre idees i denunciar situacions d'indole social mitjançant una forma d'expressió que resulta molt atractiva. Fins a 8 produccions s'han estrenat entorn de temes tan diversos com ara violència de gènere, oci juvenil i medi ambient.

**27** ESPLAIS  
HAN REALITZAT APS

**59** INICIATIVES  
D'APS EN MARXA

**1.863** PARTICIPANTS



Contacontes - Esplai Pubilla Cases Can Vidalet

**TREBALL EN XARXA  
AMB UNIVERSITATS  
I ALTRES ENTITATS**

La vinculació amb el món universitari i altres entitats del món educatiu no només ens enriqueix sinó que reforça la nostra identitat i ens promou. Així, hem continuat acollint alumnat en pràctiques d'educació social i pedagogia principalment i hem consolidat els projectes amb un component d'APS de contacontes amb la UIC (a través d'alumnes de magisteri d'educació infantil) i amb la UB (a través de l'assignatura d'educació social, ètica i valors) dinamitzant la proposta #DretalLeure. D'altra banda i per tercer any consecutiu diversos esplais han aconseguit grups de joves nord-americans a través del projecte de servei que duem a terme amb E. F. Education Firts.



Trobada Comissió Proposta educativa

**PROPOSTA EDUCATIVA**

Aquest any s'han desenvolupat els continguts del segon any d'aplicació de la proposta educativa CAMINS, plantejant nous reptes a les entitats relacionats amb el compromís i la implicació en la millora de l'entorn natural. Paral·lelament, la comissió ha començat a desenvolupar la nova proposta educativa per als cursos 2017-2019 al voltant de la igualtat de gènere i partint de l'enfocament de violència zero com a prevenció de la mateixa.

**XERRADES  
EN FAMÍLIA**

Amb el suport de Política Lingüística hem pogut oferir diverses propostes formatives relacionades amb la proposta educativa CAMINS per treballar els valors de l'excursionisme i la cultura catalana amb les famílies.

**FORMACIÓ EN  
EXCURSIONISME:  
PROJECTE T'aTRAVESSA's**

Segona edició del curs de muntanya. S'ha mantingut el format de cap de setmana i ha incorporat la participació activa en el disseny i la difusió del segon curs de monitors que van rebre la formació el primer curs.

**6** ESPLAIS

**13** MONITORS/ES

**20 ANYS 20 CIMS**

Amb aquesta activitat donàvem el tret de sortida del 20è aniversari de la Federació Catalana de l'Esplai, amb l'objectiu de dur el nostre moviment a les muntanyes més emblemàtiques dels nostres pobles i comarques i coronar 20 cims de forma simultània. Un repte col·lectiu, vinculat a la proposta educativa CAMINS, per promoure l'excursionisme i generar espais d'encontre entre infants, joves, famílies i l'equip educatiu. Malgrat les inclemències del temps, gairebé el 80% dels esplais de la Federació es van sumar al repte i l'activitat va ser un gran èxit de participació i adhesió.

**34** CIMS

**42** ESPLAIS

**1.500** PARTICIPANTS





Trobada de la Comissió Petits

### COMISSIONS

Les comissions pedagògiques han estat espais de reflexió i formació entorn a temàtiques per millorar la tasca educativa i social que desenvolupen els centres d'esplai.

**Petits (11 entitats):** Formació sobre com motivar l'excursionisme amb els infants petits.

**Mitjans (12 entitats):** Acció formativa sobre com treballar les excursions amb els infants mitjans. 14a Marxa de Mitjans a la Serralada de Marina.

**Movijove (15 entitats):** Organització de l' Acampada Jove i cim conjunt #20any20cims.

Suport a la disCapacitat (5 entitats): "Circuit Inclusiu", sumant capacitats amb la Fundació Itinerarium

**Petita infància (6 entitats):** "Festa dels Menuts" amb la participació de 6 centres de Esplai i 80 nens i nenes, famílies i equip educatiu.



Acció #DretalLeure Esplai Campiquipugui

### #DRETALLEURE

Amb motiu de la celebració del Dia Universal dels Drets de l'Infant vam sortir al carrer per reivindicar públicament el valor educatiu de l'educació en el lleure i joc, un dels drets més elementals dels infants, tal com recull l'article 31.

Els esplais van ocupar places i/o talls de carrers i vies principals del municipi, realitzant de jocs i activitats lúdiques . A través de la Gimcana dels Drets de l'Infant convidàvem els nois i noies a opinar i fer propostes de millora sobre els espais de joc del seu barri, poble o ciutat

**18, 19 i 20**

DE NOVEMBRE

**10.500** INFANTS I JOVES

**95** ENTITATS:  
ENTRE ESPLAIS, ESCOLES  
I ALTRES ASSOCIACIONS

**40** ESPLAIS

**45** ESCOLES

**10** ENTITATS D' ARREU  
D' ESPANYA

### SALUT OCULAR

La Fundació Catalana de l'Esplai, Càritas i la Fundació IMO han engegat una nova campanya de revisions oculars gratuïtes a infants de diferents esplais de la Federació. Una campanya que aquest any ha comptat amb dos fases (abril i octubre del 2016).

**ABRIL 2016- OCTUBRE 2016**

**225** REVISIONS OCULARS

**162** INFANTS

**7** ENTITATS DE L'HOSPITALET DE LLOBREGAT, ESPLUGUES DE LLOBREGAT, CORNELLÀ DE LLOBREGAT, SANT FELIU DE LLOBREGAT, PRAT DE LLOBREGAT I BARCELONA



Campanya de revisions oculars IMO 2016

### Objectius 2017

Treballem des de setembre en el disseny de la nova proposta educativa per als cursos 2017-2019 al voltant de la igualtat de gènere i partint de l'enfocament de violència zero com a prevenció de la violència de gènere.

El setembre de 2017 assajarem un nou format de Movidic, en cap de setmana.

Treballarem per innovar la proposta de la campanya #DretalLeure.

Continuem impulsant activitats de foment de l'excursionisme. #Cimsxlainfància #T'aTRAVESES

Seguirem treballant per dissenyar i fer arribar a les entitats projectes innovadors que ajudin a ampliar i millorar qualitativament la seva oferta d'activitats.



Activitats d'estiu. Esplai els Cargols

**CAMPANYA D'ESTIU 2016**

**Dades generals**

L'any 2016, 55 entitats de la Federació han realitzat activitats de vacances, amb una oferta de **642 activitats** que han suposat **194.880 estades**.

Gràcies als diferents mecanismes posats a l'abast dels esplais i les famílies, **34.163 infants** han pogut gaudir d'activitats de lleure educatiu, en igualtat d'oportunitats.

**COLÒNIES. Rutes i campaments**

**100**  ACTIVITATS (TANDES)

**2.341** PARTICIPANTS

**17.465**  ESTADES

**CASALS**

**542**  ACTIVITATS (TANDES)

**31.822** PARTICIPANTS

**177.415**  ESTADES

**Campanya beques d'estiu**

La campanya de beques un any més ha estat un gran repte de gestió donat el gran volum de demandes que s'ha rebut, amb un total de **7.012 beques sol·licitades**. La campanya de Beques 2016 ha repartit **267.554 € entre 1.124 famílies** de **104 municipis**.

**5.671** BEQUES CONCEDIDES

**1.635**  INFANTS I JOVES BENEFICIARIS

**1.124**  FAMÍLIES BENEFICARIES

**Catàleg d'activitats** 

La Fundació Catalana de l'Esplai ha facilitat que els esplais puguin realitzar activitats amb els casals d'estiu.

**6.095 infants i joves** de **31 esplais** han participat en més de **137 activitats** programades per **39 proveïdors** de tot Catalunya.

**Gimcana Solidària** 

S'ha organitzat la Gimcana Solidària de l'estiu amb la finalitat d'aconseguir donatius per ajudar que els infants i adolescents de famílies amb dificultats econòmiques poguessin participar en activitats d'estiu. Enguany hi ha hagut la novetat de poder sumar punts pujant muntanyes (Cims per la infància), seguint amb la idea de la proposta educativa Camins.

**58.092€**  
RECAPTATS

AIXÒ S'HA TRADUÏT EN

**666** INFANTS BECATS 

**30** EQUIPS CONCURSANTS

**43** CIMS 

**Estades en cases de colònies de la Fundació** 

Aquest estiu **1.808 infants i joves de 29 entitats** han realitzat activitats a les cases de colònies de de la Fundació.

S'han fet **63 tandes** entre colònies i campaments (**7 menys que el 2015**), que han suposat **8.304 estades**.



Activitats d'estiu. Esplai Pingüi

**04**  
ÀMBIT  
DE GESTIÓ



**Vetllar per la qualitat i eficàcia global dels serveis que s'ofereixen als esplais. Ajudar a garantir la viabilitat econòmica de tots els centres d'esplai, especialment els que tenen majors dificultats.**

La tasca de liderar una entitat no acaba amb el treball pedagògic i implica responsabilitzar-se de l'acompliment de requeriments legals que en la majoria de les ocasions s'escapen als nostres coneixements i competències. Malgrat això, no podem eludir aquesta responsabilitat: que les nostres entitats es gestionin amb rigor, qualitat i transparència.

Per facilitar aquesta tasca des de Suport Associatiu s'han realitzat diferents campanyes:

- ▣ Diagnòstic TIC dels esplais
- ▣ Programes de Socis i Comptabilitat al núvol
- ▣ Protocol de procediments de gestió laboral per als casals d'estiu

- ▣ Registre horari (Reial Decret-Llei 16/2013 de 20 de desembre de mesures per afavorir la contractació estable i millorar l'ocupabilitat dels treballadors i treballadores)

- ▣ Certificat de delictes de naturalesa sexual (Llei 26/2015 de Modificació del Sistema de Protecció a la Infància i a l'Adolescència)

- ▣ Assegurances de curs i ampliació d'estiu

- ▣ Grups d'interès (Llei 19/2014, del 29 de desembre, de transparència, accés a la informació pública i bon govern. DECRET 171/2015, de 28 de juliol, sobre el Registre de grups d'interès de l'Administració de la Generalitat i del seu sector públic)

- ▣ Protocol de prevenció de delictes penals (*compliance*) (nou codi penal)

- ▣ Auditories

- ▣ Impost de societats

- ▣ Model 347...

Alguns d'aquests temes s'han tractat amb experts a la Jornada de Suport.

S'ha començat a elaborar una guia de les obligacions de les associacions per poder mantenir aquesta qualitat, en la línia del que es proposava des de la UT Sud la passada Assemblea.

Per facilitar-nos la interiorització d'aquestes responsabilitats s'ha treballat de forma coordinada entre Suport Associatiu/Cases de colònies i Federació, tant a les comissions d'enllaç com en el terreny tècnic.

A través de les comissions d'enllaç s'estan portant a terme millores i noves propostes en els serveis de la Fundació a les entitats: versions específiques del programa de socis, el gestor d'activitats, nous productes en cases de colònies, formacions i trobades informatives a mida...

Les comissions d'enllaç són una bona eina per a garantir la qualitat i la transparència. La participació de membres de la Junta Directiva també garanteix la comunicació entre les entitats de servei de la Fundació i les entitats.

**Objectius 2017**

Finalitzar l'elaboració de la guia de les obligacions de les associacions.

Aconseguir que totes les entitats que tenen relacions amb l'administració pública tinguin actiu el certificat digital.

Treballar només al núvol amb tots els programes de gestió.

Posar en marxa la nova proposta d'assegurances per a juntes directives de les entitats.

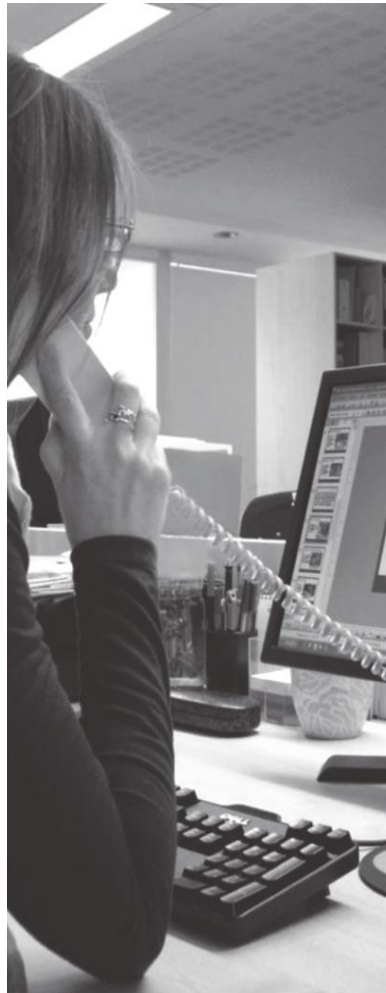
Avançar en l'acompliment de la LOPD i Llei de transparència.

Ampliar les comissions d'enllaç amb la incorporació de noves entitats, fent un bon traspàs del contingut a la Junta de Federació.

Garantir que els centres d'esplai puguin dur la comptabilitat de forma correcta i estiguin al corrent de la fiscalitat (IS, Model 347, IVA, ...)

Establir un pla de treball específic amb cada esplai per a concretar una proposta d'ús de les cases de colònies per a un cicle o període d'anys.

Properament es realitzaran millores en algunes instal·lacions de natura: a Els Porxos (Sau), millora de lliteres, lavabos a les habitacions, canvi d'entrada... i construcció de la piscina a Can Grau i proposta per a obrir el Refugi de Montsec d'Àger en època no estival per a grups amb dret a cuina.



**ECONÒMIC**

**29** ESPLAIS AUDITATS

**31** COMPTABILITATS CONFECCIONADES

**51** IMPOSTOS I DECLARACIONS TRIBUTÀRIES

**INFORMÀTICA**

**104** PC'S EN MANTENIMENT

**6** SERVIDORS EN MANTENIMENTS

**JURÍDIC**

TRÀMITS A CENSOS I REGISTRES **30**

**61** ESPLAIS ASSEGURATS

**10.877** PERSONES ASSEGURADES

**LABORAL**

ENTITATS AMB GESTIÓ LABORAL **24**

**776** TREBALLADORS EN ALTA

05

ÀMBIT  
ORGANITZATIU  
I PARTICIPACIÓ



Reforçar i incrementar la participació a l'assemblea i la jornada anual. Vetllar pel dinamisme i la participació de la Junta Directiva en el Pla d'Actuació. Seguir el procés d'actualització dels canals de comunicació. Implicar-se en els espais de participació de la Fundació Catalana de l'Esplai. Treball en xarxa i relacions externes.

L'AGOfedesplai, que donava el tret de sortida a les celebracions del 20è aniversari de la Federació, va contar amb la presència de més de 300 monitors i monitores de 47 entitats reunides al Parc del Castell de Montesquiu durant un cap de setmana d'intercanvi d'experiències, de debat i de propostes formatives.

Es va arribar a l'AGO després d'un procés de construcció col·lectiva dinamitzada des de les unitats territorials, on també es va treballar per compartir i difondre els processos de participació en el si de la Federació.

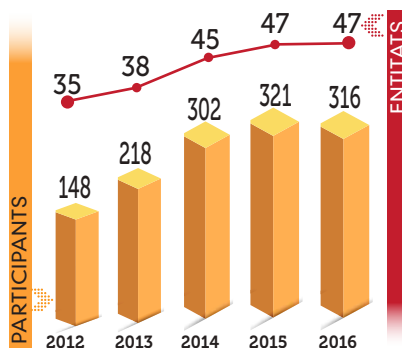
Va ser una jornada amb un nou format, fruit de l'anàlisi i el debat en el si d'una Junta Directiva que finalitza el seu mandat després de 3 anys de treballar pel dinamisme, la representativitat, la projecció i l'aprofundiment en la tasca educativa de la Federació.

Els membres de la Junta han mantingut el seu compromís de repre-



AGOfedesplai16.  
Montesquiu

Evolució de la participació a les Jornades



sentació en els diferents espais de coordinació tant interna com externa, exercint de representants de la Junta en algunes comissions pedagògiques i Unitats Territorials i participant a les comissions d'enllaç amb la Fundació Catalana de l'Esplai.

Un dels reptes que han estat presents en els darrers anys és la comunicació interna i la projecció exterior del projecte de la Federació i de les entitats que en formen part. El blog-web o el grup de Facebook de monitors i monitores han estat eines que s'han posat en marxa en els darrers temps, així com el diari especial pel 20è aniversari o el nou fullletó editat aquest

2016. Malgrat tot és una assignatura pendent trobar la fórmula per dinamitzar tota la informació, per fer-la arribar als equips educatius de base, per donar-hi projecció exterior...

**Objectius 2017**

La Intranet per a les entitats en el si del blog-web i el banc de recursos són elements que es posaran en marxa per facilitar l'intercanvi d'informació entre la Federació i les entitats, i entre els equips educatius dels diferents projectes.

1019

SEGUIDORS/ES A FACEBOOK

1.005

SEGUIDORS/ES A TWITER

3.636

PIULADES



# Treball en xarxa i relacions externes

## Universitats, recerca i divulgació



**Universitat de Barcelona**

### UNIVERSITAT DE BARCELONA

Facultats de pedagogia, educació social i filologia catalana

Col·laboració en diverses recerques.

Conveni de col·laboració per a la formació pràctica dels estudis de grau i estudis de màsters.

Col·laboracions puntuals en les propostes educatives.



**Universitat Oberta de Catalunya**

### UNIVERSITAT OBERTA DE CATALUNYA

Conveni de col·laboració per a la formació pràctica dels estudis de grau.



### UNIVERSITAT INTERNACIONAL DE CATALUNYA

Col·laboració en l'impuls de projectes d'aprenentatge servei.

## Plataformes, Consells i Federacions



### CONSELL NACIONAL DE LA JOVENTUT DE CATALUNYA

Plataforma que aplega 91 entitats juvenils d'àmbit nacional i consells locals de joventut. Fundat el 1979, el CNJC promou els interessos de la gent jove a la societat i davant els poders públics. Formen part de l'àmbit d'entitats juvenils educatives.



### CONSELL DE LA JOVENTUT DE BARCELONA

Plataforma interassociativa que coordina i representa les principals entitats juvenils de la ciutat de Barcelona. Formem part de l'àmbit d'entitats juvenils educatives.



### PLATAFORMA D'INFÀNCIA DE CATALUNYA

PINCAT, plataforma que agrupa entitats compromeses amb els infants i adolescents del nostre país, que ofereix una visió integral de la infància, dona resposta a les seves necessitats, promou l'acompliment dels seus drets i deures i vetlla per incorporar la perspectiva de la infància en les polítiques públiques i en la societat catalana.



### FEDERACIÓ D'ENTITATS D'ATENCIÓ I EDUCACIÓ A LA INFÀNCIA I L'ADOLESCÈNCIA

Fundesplai forma part de la FEDAIA, plataforma que agrupa a Catalunya el conjunt d'entitats que treballen amb infants, joves i famílies en situació de risc d'exclusió social o desemparament.



### SOM ESCOLA

Fundesplai és membre adherit a la campanya Som Escola, que es compromet a actuar de manera activa en suport d'una escola catalana en llengua i en continguts, que no separi els infants i joves per la seva llengua d'origen i que ajudi a construir una societat més cohesionada, democràtica i lliure.



### CASA NOSTRA, CASA VOSTRA

Des de la Federació Catalana de l'Esplai ens hem sumat a la iniciativa "Casa nostra, casa vostra", les persones i entitats que s'han sumat a la iniciativa: "Volem acollir persones que fugen de les guerres, de la fam, de la persecució política, per motius d'orientació sexual o per les seves creences. Però també volem acollir aquelles persones que ja són aquí i segueixen tenint dificultats per a desenvolupar una vida digna".

## Xarxes i Grups de Treball



### XARXA DELS DRETS DELS INFANTS DELS INFANTS (BCN)

A través de Fundesplai formem part de la Xarxa dels Drets dels Infants, una xarxa d'acció entre entitats de la ciutat de Barcelona que treballen temes d'infància, amb l'objectiu general de promoure i defensar el desenvolupament dels drets universals de la infància a la ciutat de Barcelona."



### XARXA BCN ANTIRUMORS

A través de Fundesplai, formem part de la Xarxa BCN Anirumors, on estan adherides més de 400 entitats de la ciutat de Barcelona que comparteixen l'objectiu de combatre rumors i estereotips sobre diversitat cultural.



### CENTRE PROMOTOR D'APS

A través de Fundesplai formem part de la xarxa d'entitats impulsores i participem del grup coordinador.

## Entitats col·laboradores



### INSTITUT DE MICROCIRURGIA OCULAR

Conveni de col·laboració a través de Fundesplai. Participació dels esplais en revisions oculars gratuïtes.



### FEDERACION LEO LAGRANGE

Projectes d'intercanvi de Joves en el marc de les convocatòries Erasmus+



### EDUCATION FIRST

Acord de col·laboració per acollir grups de joves americans en accions d'intercanvi lingüístic amb els esplais.

## Administracions i ens públics



Conveni de col·laboració per a l'impuls de la campanya Esplais més Sostenibles.

Col·labora amb la campanya a través del seu programa d'Educació per a la Sostenibilitat, posant a disposició dels esplais de la Federació Catalana de l'Esplai activitats divulgatives i recursos pedagògics i formatius.

06

ÀMBIT ECONÒMIC I FINANÇAMENT



El pressupost de la Federació s'estructura en tres grans àmbits:

**Àmbit territorial, d'organització i participació interna, que inclou les següents partides:**

- Òrgans de govern. Assemblea i Junta Directiva
- Seguiment i acompanyament d'entitats. Equip tècnic
- Serveis generals. Lloguers, assegurances, auditories, telèfon i missatgeria...

**Àmbit de projectes, campanyes i activitats col·lectives, amb les següents partides associades:**

- Projectes educatius. Aprenentatge Servei, Proposta Educativa...
- Activitats col·lectives. Comissions Pedagògiques
- Campanyes. Dret al Lleure, Estiu...

**Àmbit de dinamització i formació dels monitors i monitores, on es recullen les partides següents:**

- Espais formatius col·lectius. Diada de tècniques, Movidic, Unitats Territorials i Comissions Pedagògiques.
- Ajuts a la formació dels equips educatius. Estalvi en cursos de monitors/es i directors/es.

Tal com recull el document annex, i a títol de resum

**Pretancament 2016**

VOLUM D'INGRESSOS **193.847 €**

PRETANCAMENT EQUILIBRAT,

AMB **2.565 €** EN POSTIU

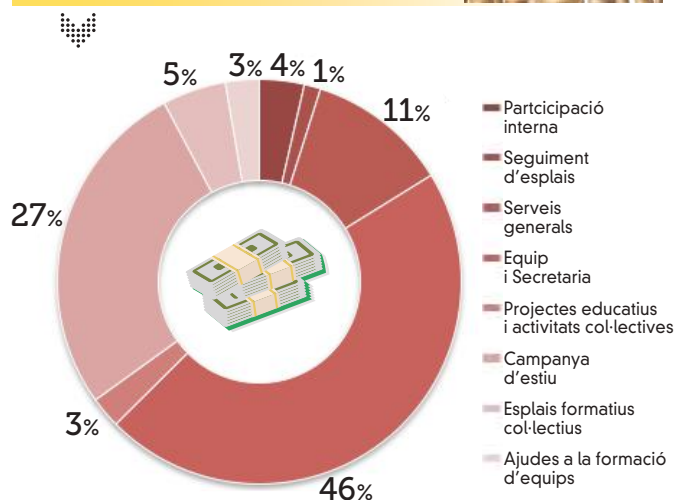
**PRESSUPOST 2017**

• Pressupost equilibrat

• Pressupost d'acord amb el pla d'actuació de la Federació, que permet el desenvolupament de les actuacions proposades.

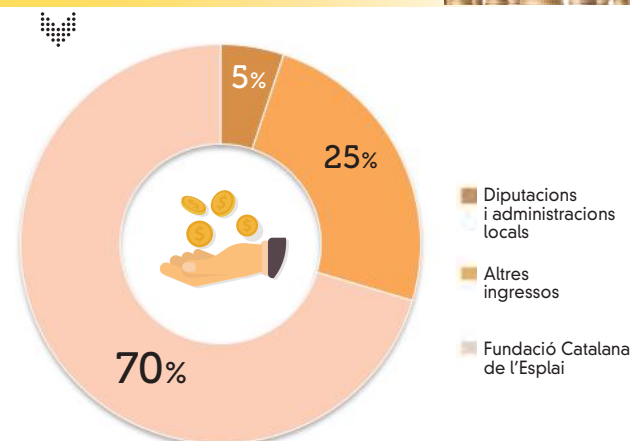
La distribució de la despesa del pressupost 2017 queda recollida en el següent gràfic

**Partida DESPESA**



Pel que fa a les fonts de finançament, es distribueixen segons recull la següent gràfica

**Distribució d'INGRESSOS**



(\*) Totes les entitats de la Federació disposen d'un informe econòmic annex, amb la descripció del pretancament i el pressupost, amb la voluntat de facilitar la traducció de les actuacions del projecte de la Federació en l'àmbit econòmic



# "Junts fem més esplai"

Un centre d'esplai truca a la porta d'un altre esplai i tots plegats busquen el tercer, i se n'hi afegeixen cinc més... i es formen moviments d'educació en el lleure d'àmbit comarcal, territorial, fins que ara fa 20 anys decidiren construir una nova aventura col·lectiva: la Federació Catalana de l'Esplai - Fundesplai. Des d'aleshores, milers de joves monitors i monitores han fet de l'esplai el seu lloc al món, una inesborrable i gran peça de la seva vida. Han fet d'artistes i pintors, de somiatruites i de poetes, de lluitadors i de rebels, d'escultors de preguntes i de gestors d'incerteses... I en aquests esplais, milers d'infants i les seves famílies han trobat i troben vitals espais d'acollida, de confiança i afecte, d'il·lusió i somnis, espais on sentir-se escoltats i reconeguts, on créixer i ser tractats com a ciutadans capaços de comprometre's per un món millor.

A cada poble i barri, els centres d'esplai s'han anat adaptant a les noves necessitats socials, assumint els canviants reptes de la societat, vinculant-se amb la comunitat educativa i arrelant-s'hi fermament. I això ha donat lloc a models de centres d'esplai diferents, en funció de la idiosincràsia de cada barri i localitat; esplais de cap de setmana, amb programes i intensitat diària, adreçats especialment a col·lectius d'infants i joves en situació de vulnerabilitat, a persones amb discapacitat...

I quan aquests centres d'esplai decideixen fer plegats el camí i optar per créixer col·lectivament, sumen esforços, comparteixen anàlisis, estratègies i recursos. La idea és senzilla: plegats fem créixer la capacitat individual de cada entitat, i alhora consolidem el projecte col·lectiu. Junts fem més esplai.

Actualment la Federació Catalana de l'Esplai aplega 81 iniciatives i projectes d'educació en el lleure, presents en 46 municipis de 18 comarques. Són més de 1.500 monitors i monitores que, des del voluntariat o de forma remunerada, renoven cada dia el compromís d'acollir i d'acompanyar prop de 15.000 infants i joves en el seu itinerari personal perquè creixin i esdevinguin persones autònomes. Vinculada a Fundesplai, la Federació comparteix projecte educatiu i social a favor d'infants, joves i famílies.



## Els centres d'esplai actuen com a escoles de ciutadania

### Teixit associatiu

Plegats hem après a treballar en xarxa, a coordinar-nos i a cooperar amb tots els agents educatius d'un territori, i a fer-ne una de les fortal·les clau de les entitats d'educació en el temps lliure. Avui dia, els centres d'esplai som teixit associatiu ric i divers, som un dels motors principals de la dinamització comunitària dels barris, participem en l'extensió de la cultura popular a la vida quotidiana i aportem des de les diferents funcions socials i educatives que desenvolupem importants factors compensatoris als nostres territoris.

Des de l'educació en valors, els centres d'esplai actuem com a escoles de ciutadania, i treballem per impregnar i estendre els valors humans arreu i per impulsar la corresponsabilització dels infants i joves en els afers col·lectius i en la millora del seu entorn. I és just des d'aquest protagonisme

dels infants, d'aquest creixement integral, d'aquest sentit de responsabilitat i compromís amb l'entorn, que els esplais fem néixer cada dia projectes nous, iniciatives i experiències molt diverses.

Hem fet més esplai, i ho seguirem fent, perquè aquest associacionisme és fruit de la implicació de la ciutadania activa, que mitjançant el voluntariat i la professionalització de la tasca de monitoratge han fet possible uns espais on qualsevol infant té cabuda i on les seves famílies troben també un espai de suport i un acompanyament en la criança dels seus fills i filles, que doten l'esplai d'un element de cohesió social que és fonamental.

A través d'excursions, batucades i cercaviles, de projectes d'Aprenentatge Servei, de rutes, colònies i camps de treball, de projectes de solidaritat i cooperació, de gimcanes i obres de teatre, els centres d'esplai hem ajudat molts infants i joves a trobar el seu lloc, a incorporar el sentit de la col·lectivitat, a viure amb els altres i per als altres i a comprometre's per un món millor.

### Contra l'exclusió

I mirant enrere, crec que val la pena reconèixer aquesta tasca de cohesió social que desenvolupen els esplais, actuant, des de l'economia social, implícitament com a motors de prevenció de la marginació i exclusió social de zones especialment vulnerables i crítiques socialment. I això té un pes molt considerable en un país que volem acollidor i inclusiu, just i equitatiu socialment. Com diu un proverbi africà, «Si un va sol, va més ràpid. Si un va acompanyat, va més lluny». I ens cal anar més lluny.

CARLES XIFRA

Extracte de l'article publicat a *El Periódico* (12/04/16)

# Suma't

## AL NOSTRE PROJECTE!

Dinamització  
d'entitats  
a través  
d'activitats  
col·lectives

Ofertes  
de cases  
de colònies  
i terrenys  
d'acampada

Gestió i serveis:  
assessorament  
jurídic,  
econòmic,  
fiscal...

Qualitat educativa  
a través d'espais  
formatius,  
propostes  
pedagògiques,  
eines i recursos...

Compartim  
valors



Federació Catalana  
de l'Esplai



Fundesplai  
Fundació Catalana de l'Esplai

93 474 74 03  
[esplai.fundesplai.org](http://esplai.fundesplai.org)

Carrer Riu Anoia, 42-54  
08820 El Prat de Llobregat